
Część I – diagnostyczna

RANKING ZAWODÓW DEFICYTOWYCH I NADWYŻKOWYCH

za I półrocze 2012r.

Jaworzno, październik 2012r.

SPIS TREŚCI

I ANALIZA BEZROBOCIA W MIEŚCIE JAWORZNIE	4
1) Poziom bezrobocia	4
2) Napływ osób bezrobotnych.....	8
3) Odpływ z bezrobocia.....	9
4) Struktury bezrobotnych	10
II ANALIZA OFERT PRACY WG ZAWODÓW	12
III ANALIZA ZAWODÓW DEFICYTOWYCH I NADWYŻKOWYCH....	14

WSTĘP

Zgodnie z Ustawą o promocji zatrudnienia i instytucjach rynku pracy jednym z zadań należących do samorządu powiatu w zakresie polityki rynku pracy jest prowadzenie monitoringu zawodów deficytowych i nadwyżkowych.

Przez monitoring należy rozumieć proces systematycznego obserwowania zjawisk zachodzących na rynku pracy dotyczących kształtowania popytu na pracę i podaży zasobów pracy w przekroju terytorialno – zawodowym.

Powiatowy Urząd Pracy w Jaworznie prowadzi przedmiotowy monitoring od 2005r., a jego raporty są publikowane na stronie internetowej Urzędu www.pupjaworzno.internetdsl.pl.

Niniejszy ranking zawodów deficytowych i nadwyżkowych został opracowany za I półrocze 2012r., na podstawie obowiązującej od 1 lipca 2010r. klasyfikacji zawodów i specjalności wprowadzonej rozporządzeniem Ministra Pracy i Polityki Społecznej z dnia 27 kwietnia 2010r.

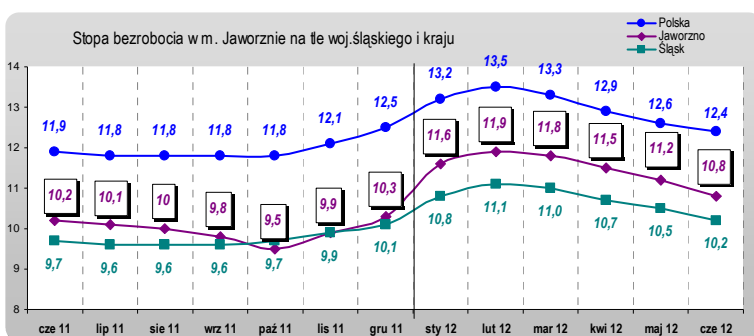
Należy zaznaczyć, że poniższy ranking bazuje wyłącznie na podstawie danych statystycznych obejmujących bezrobocie rejestrowane, stąd też nie odzwierciedla w pełni procesów zachodzących po stronie popytowej i podażowej na lokalnym rynku pracy.

I ANALIZA BEZROBOCIA W MIEŚCIE JAWORZNIE

1) Poziom bezrobocia

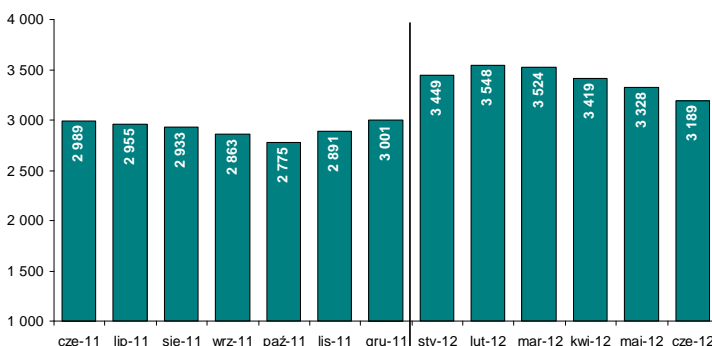
W mieście Jaworznie poziom bezrobocia końcem czerwca 2012r. sięgał 10,8% i w porównaniu do stopy bezrobocia w kraju, pozostawał niższy o 1,6%, natomiast w stosunku do wskaźnika bezrobocia dla woj. Śląskiego był większy o 0,6 %.

Analizując zmiany wskaźnika bezrobocia dla m. Jaworzna w ujęciu półrocznym odnotowuje się jego wzrost o 0,5% (grudzień 2011 - 10,3%, czerwiec 2012 – 10,8%).



Osób bezrobotnych w ewidencji Powiatowego Urzędu Pracy w Jaworznie w czerwcu 2012 r. pozostawało zarejestrowanych 3189, tj. o 188 osób więcej niż w grudniu 2011r. Bezrobotne kobiety stanowiły 59,1% ogółu bezrobotnych natomiast mężczyźni 40,9%.

Liczba bezrobotnych w okresie czerwiec 2011-czerwiec 2012



Większość bezrobotnych pozostających w ewidencji tutaj.

Urzędu Pracy to osoby, które wcześniej pracowały zawodowo. Końcem czerwca 2012r. zbiorowość ta liczyła 2 723 osoby, co stanowiło 85,4% ogółu zarejestrowanych. Wśród osób poprzednio pracujących kobiety stanowiły 59,6% ogółu (1 623 kobiety).

Osoby bezrobotne dotychczas niepracujące stanowiły 14,6% populacji bezrobotnych, z kolei osoby nie posiadające żadnego zawodu – 9,6% ogółu. W obu wyżej wymienionych grupach bezrobotnych dominowały kobiety – stanowiły one 56% dotychczas niepracujących oraz 56,5% nieposiadających zawodu.

Ranking zawodów deficytowych i nadwyżkowych

Najliczniej reprezentatywnymi zawodami wśród osób bezrobotnych, zarejestrowanych końcem czerwca 2012r., pozostawały:

Nazwa zawodu	Liczba osób ogółem	w tym kobiety	% udział osób w danym zawodzie w ogóle bezrobotnych
Sprzedawca	411	382	12,9%
Pracownicy obsługi biurowej	125	118	3,9%
Sprzątaczką biurową	76	76	2,4%
Robotnik budowlany	75	0	2,4%
Robotnik gospodarczy	73	48	2,3%
Pakowacz	68	53	2,1%
Magazynier	56	19	1,8%
Ślusarz	54	1	1,7%
Kucharz	51	34	1,6%
Technik ekonomista	38	35	1,2%

Zawody, które najczęściej występowały wśród populacji bezrobotnych to: sprzedawca, pracownik obsługi biurowej, sprzątaczką biurową, robotnik budowlany i gospodarczy oraz pakowacz. Podkreślić należy, iż w większości są to zawody reprezentatywne przez kobiety. Mężczyźni najczęściej posiadali zawody: robotnik budowlany, magazynier oraz ślusarz.

Analizując populację bezrobotnych w obszarze grup zawodowych, obrazujących ogólny podział zawodów i specjalności, odnotowano iż 39,9% reprezentowała jedną z 4 grup zawodowych, tj.: *sprzedawcy i pokrewni (17,7% ogółu)*, *robotnicy pomocniczy w górnictwie, przemyśle, budownictwie i transporcie (8,1%)* *pracownicy usług osobistych (7,4%)* oraz *robotnicy obróbki metali, mechanicy maszyn i urządzeń i pokrewni (6,7%)*.

Struktura zawodowa kobiet pozostających w ewidencji końcem I półrocza 2012r. wskazywała na dominację grup zawodowych:

- sprzedawcy i pokrewni – 27,2% ogółu zarejestrowanych kobiet,
- pracownicy usług osobistych – 8,9%,
- sekretarki, operatorzy urządzeń biurowych i pokrewni – 7,8%,
- pomoce domowe i sprzątaczką – 6,4%,
- średni personel ds. biznesu i administracji – 5,8%,
- robotnicy w przetwórstwie spożywczym, obróbce drewna, produkcji wyrobów tekstylnych i pokrewni – 5,1% (w tym najwięcej krawcy, szwaczki, piekarze, cukiernicy i pokrewni).

**Bezrobotni pozostający bez pracy powyżej 12 miesięcy
od momentu zarejestrowania się**

Osoby poprzednio pracujące, które pozostawały bez pracy powyżej 12 miesięcy od momentu zarejestrowania się w Powiatowym Urzędzie Pracy w Jaworznie stanowiły 15,9% ogółu bezrobotnych. W omawianej grupie większość osób to kobiety, które reprezentowały 69,3% ogółu.

Blisko 50% analizowanej subpopulacji posiadało zawody zaliczane do pięciu grup zawodowych: sprzedawcy i pokrewni (19,1%); pracownicy usług osobistych (8,1%); sekretarki, operatorzy urządzeń biurowych i pokrewni (7,7%); robotnicy pomocniczy w górnictwie, przemyśle, budownictwie i transporcie (6,9%), robotnicy obróbki metali, mechanicy maszyn i urządzeń i pokrewni (6,1%).

Wśród bezrobotnych kobiet pozostających bez pracy powyżej 12 miesięcy od momentu zarejestrowania się struktura najliczniej reprezentowanych grup zawodowych przedstawiała się następująco: sprzedawcy i pokrewni (25,6%), sekretarki, operatorzy urządzeń biurowych i pokrewni (10,8%), pracownicy obsługi biurowej (10,2%), pracownicy usług osobistych (9,9%), pomoce domowe i sprzątaczkki (7,1%), robotnicy w przetwórstwie spożywczym, obróbce drewna, produkcji wyrobów tekstylnych i pokrewni (5,7%).

Najwięcej osób bezrobotnych, które pozostawały bez pracy powyżej 1 roku reprezentowało następujące zawody:

Kod zawodu	Nazwa zawodu	Bezrobotni pozostający w ewidencji powyżej 12 m-cy - razem	Bezrobotni pozostający w ewidencji powyżej 12 m-cy - kobiety
522301	Sprzedawca*	82	78
411090	Pracownicy obsługi biurowej	37	36
911207	Sprzątaczkka biurowa	22	22
515303	Robotnik gospodarczy	22	16
931301	Robotnik budowlany	11	0
932101	Pakowacz	9	8
512001	Kucharz*	8	8
432103	Magazynier	8	5
932911	Robotnik pomocniczy w przemyśle przetwórczym	6	2
524990	Pozostali pracownicy sprzedaży i pokrewni gdzie indziej niesklasyfikowani	6	5
711901	Montażysta dekoracji	6	6
753105	Krawiec*	6	6
941201	Pomoc kuchenna	6	6
711202	Murarz*	6	0
713102	Malarz budowlany	5	0

Bezrobotni do 12 miesięcy od ukończenia nauki

W końcu I półrocza 2012r. w Powiatowym Urzędzie Pracy w Jaworznie pozostawało zarejestrowanych 174 bezrobotnych w okresie do 12 miesięcy od ukończenia nauki, co stanowiło 5,5% ogółu bezrobotnych.

W analizowanej grupie ponad połowa bezrobotnych legitymowała się wykształceniem średnim ogólnokształcącym (52,3%), a 44,8% ukończyło uczelnię wyższą. Wykształcenie policealne i średnie zawodowe posiadało 1,7% bezrobotnych, natomiast wykształcenie zasadnicze zawodowe zaledwie 1,2% ogółu.

Większość osób zarejestrowanych do 12 miesięcy od ukończenia nauki (57,5%) nie posiadała stażu pracy. Staż pracy do 1 roku posiadało 21,8%, a co czwarta osoba wykazała staż pracy od 1 do 5 lat. W analizowanej grupie 39,7% bezrobotnych nie posiadało zawodu, natomiast pozostała grupa absolwentów najczęściej reprezentowała zawód:

Nazwa zawodu	Liczba bezrobotnych ogółem	Kobiety	Mężczyźni
Sprzedawca*	11	8	3
Pracownicy obsługi biurowej	8	7	1
Specjalista administracji publicznej	4	1	3
Magazynier	3	1	2
Specjalista zastosowań informatyki	3	0	3

Wśród w/wym. bezrobotnych dominują takie grupy zawodowe jak:

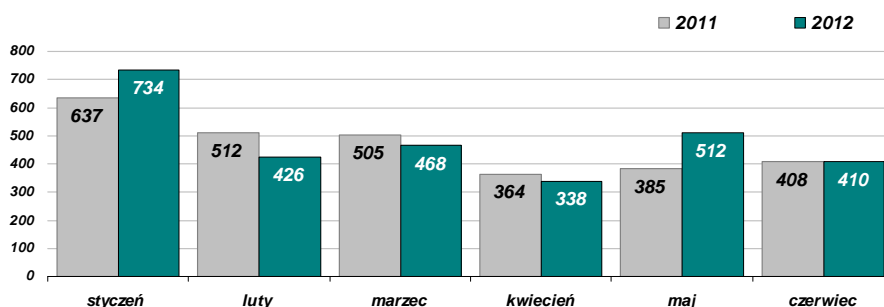
- Sprzedawcy i pokrewni – 13,3%;
- Specjaliści do spraw ekonomicznych i zarządzania – 9,5%;
- Specjaliści nauk fizycznych, matematycznych technicznych – 8,6%.

Wśród „absolwentów” pozostających w ewidencji tut. Urzędu kobiety najczęściej posiadały zawód z grupy: sprzedawcy i pokrewni (16,2%), sekretarki, operatorzy urządzeń biurowych i pokrewni (10,3%), pracownicy usług osobistych (7,4%), pomoce domowe i sprzątaczkę (7,4%), specjaliści nauk fizycznych, matematycznych i technicznych (7,4%).

2) Napływ osób bezrobotnych

W pierwszym półroczu 2012r. status osoby bezrobotnej uzyskało 2 888 osób. W analogicznym okresie 2011r. zarejestrowało się o 77 osób mniej, tj. 2811 bezrobotnych. Z ogółu zarejestrowanych w pierwszych 6 miesiącach 2012r. 27,4% nabyło uprawnienia do zasiłku dla bezrobotnych.

Liczba osób zarejestrowanych – porównanie I półrocze 2011 r. i 2012 r.



Wśród bezrobotnych rejestrujących się w pierwszym półroczu 2012r. przeważały:

- osoby poprzednio pracujące (84,1%), które najczęściej zatrudnione były w:
 - handlu hurtowym i detalicznym oraz naprawie pojazdów samochodowych (20,4%),
 - przetwórstwie przemysłowym (17%),
 - budownictwie (11,5%);
- osoby, które po raz kolejny zarejestrowały się w Urzędzie Pracy stanowiły 81% ogółu.

Analizując bezrobocie wg zawodów zauważa się, że największy udział w napływie bezrobotnych w I półroczu 2012r. stanowiły osoby posiadające zawód:

Nazwa zawodu	Bezrobotni ogółem	
	I półrocze 2012r.	Udział w ogóle bezrobotnych rejestrujących się w I półroczu 2012r. (%)
Sprzedawca	313	10,8%
Robotnik budowlany	94	3,3%
Pracownicy obsługi biurowej	92	3,2%
Pakowacz	71	2,5%
Magazynier	62	2,1%
Ślusarz	53	1,8%
Kucharz	50	1,7%
Robotnik gospodarczy	49	1,7%
Sprzątaczką biurową	41	1,4%
Murarz	32	1,1%
Górnika eksploatacji podziemnej	28	1,0%
Technik ekonomista	28	1,0%
Kucharz małej gastronomii	26	0,9%

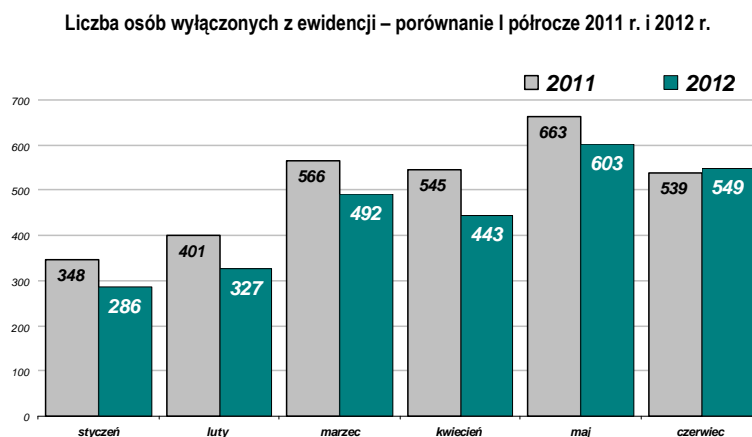
Ranking zawodów deficytowych i nadwyżkowych

Mechanik pojazdów samochodowych	26	0,9%
Elektromonter (elektryk) zakładowy	25	0,9%
Pomoc kuchenna	25	0,9%
Technik mechanik	24	0,8%
Pozostali pracownicy ochrony osób i mienia	24	0,8%
Operator maszyn do formowania szkła płaskiego	24	0,8%
Kelner	21	0,7%
Fryzjer	21	0,7%
Księgowy	20	0,7%
Kierowca samochodu ciężarowego	20	0,7%
Technik elektryk	19	0,7%
Krawiec	19	0,7%
Przedstawiciel handlowy	18	0,6%
Stolarz	17	0,6%
Barman	17	0,6%
Piekarz	17	0,6%
Telemarketer	16	0,6%
Montażysta dekoracji	16	0,6%
Robotnik magazynowy	16	0,6%

Bezrobotni posiadający w/wym. zawody reprezentowali blisko połowę ogółu rejestrujących się w I półroczu 2012r. (46%). Wśród nowo zarejestrowanych 11% stanowiły osoby bezrobotne nieposiadające zawodu, tj. osoby nieposiadające świadectwa (dyplomu) ukończenia kształcenia szkolnego lub kursowego i nieposiadające udokumentowanej ciągłości pracy w okresie minimum 1 roku w tym samym zakładzie.

3) Odływ z bezrobocia

Liczba bezrobotnych wyrejestrowanych z ewidencji tut. Urzędu w I półroczu 2012r. wyniosła 2700 (w porównaniu do 2011r. – mniej o 362 osoby). Wśród osób, które utraciły status bezrobotnego 52,6% stanowiły kobiety.



Najczęściej osoby bezrobotne straciły status w wyniku:

- podjęcia pracy – 43,5% ogółu wyrejestrowanych (w I półroczu 2011r. – 44,1%);
- niepotwierdzenia gotowości do podjęcia pracy – 30,7% (w 2011r. – 34,1%);
- rozpoczęcia: szkolenia, stażu, prac społecznie użytecznych – 13,6% (w analogicznym okresie 2011r. – 10,8%).

4) Struktury bezrobotnych

➤ *Bezrobotni w szczególnej sytuacji na rynku pracy*

Ustawa z dnia 20 kwietnia 2004 r. o promocji zatrudnienia i instytucjach rynku pracy określiła kategorie bezrobotnych zaliczanych do osób będących w szczególnej sytuacji na rynku pracy.

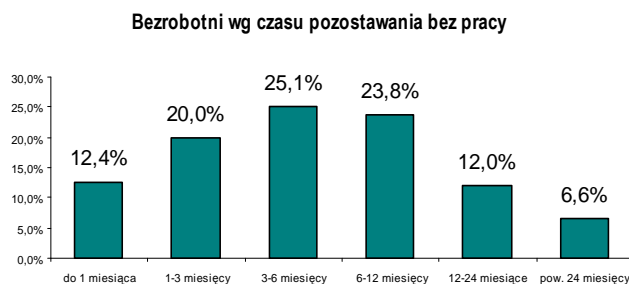
Liczba bezrobotnych będących w szczególnej sytuacji na rynku pracy – stan na 30.06.2012r.

BEZROBOTNI	W liczbach bezwzględnych	Udział w ogóle bezrobotnych
bez wykształcenia średniego	1448	45,4%
długotrwale bezrobotne	1050	32,9%
powyżej 50 roku życia	760	23,8%
bez doświadczenia zawodowego	693	21,7%
do 25 roku życia	681	21,4%
bez kwalifikacji zawodowych	577	18,1%
samotnie wychowujące co najmniej jedno dziecko	284	8,9%
kobiety, które nie podjęły zatrudnienia po urodzeniu dziecka	237	7,4%
niepełnosprawni	210	6,6%
które po odbyciu kary pozbawienia wolności nie podjęły zatrudnienia	42	1,3%

Liczba bezrobotnych będących w szczególnej sytuacji na rynku pracy pod koniec I półrocza 2012r. wynosiła 2 699 osób, co stanowiło 84,6% wszystkich bezrobotnych zarejestrowanych w tut. Urzędzie. Wśród analizowanej grupy bezrobotnych największy udział stanowiły osoby bez wykształcenia średniego – 45,4% ogółu bezrobotnych. Drugą co do wielkości grupą były osoby długotrwale bezrobotne (32,9%). Duży udział w ogóle bezrobotnych miały także osoby, które ukończyły 50 rok życia (23,8%) oraz osoby bez doświadczenia zawodowego (21,7%). Osoby do 25 roku życia stanowiły 21,4%, natomiast bezrobotni bez kwalifikacji zawodowych 18,1% ogółu bezrobotnych.

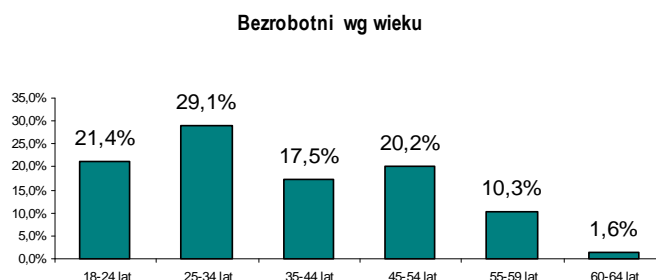
➤ Bezrobotni wg czasu pozostawania bez pracy

W końcu czerwca 2012r. najwięcej bezrobotnych pozostawało w ewidencji tut. Urzędu przez okres od 3 do 12 miesięcy (48,9% ogółu). Osoby bezrobotne poszukujące zatrudnienia dłużej niż rok stanowiły 18,6%.



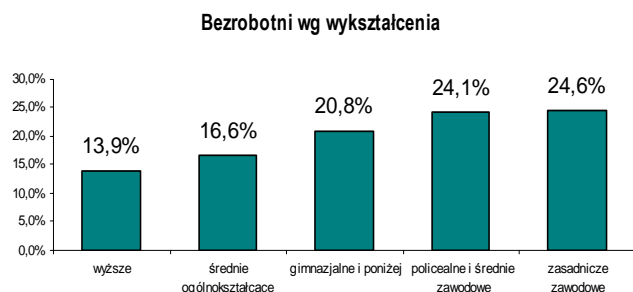
➤ Bezrobotni wg wieku

Analizując strukturę bezrobotnych pod względem wieku odnotowuje się, iż najwięcej osób znajdowało się w przedziale 18 - 34 lat – co stanowiło 50,5% ogółu, w tym 29,1% to osoby w wieku 25-34 lata. Co piąty bezrobotny pozostawał w wieku pomiędzy 45 a 54 lata.



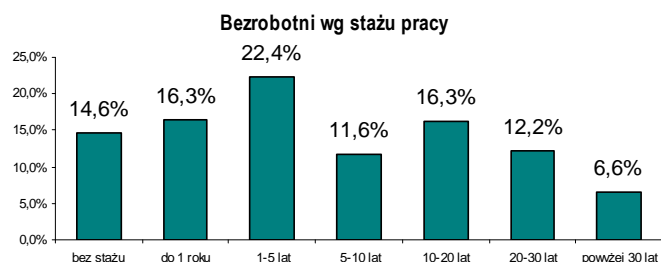
➤ Bezrobotni wg wykształcenia

Struktura bezrobotnych wg wykształcenia wskazuje, iż blisko połowa osób pozostających w ewidencji nie posiadała wykształcenia średniego (24,6% zasadnicze zawodowe i 20,8% gimnazjalne i poniżej). Liczną grupę stanowiły również osoby legitymujące się wykształceniem policealnym i średnim zawodowym - 24,1% ogółu bezrobotnych.



➤ Bezrobotni wg stażu pracy

Analizując staż pracy zauważa się, że największy udział wśród bezrobotnych miały osoby ze stażem pracy do 5 lat (38,7%) oraz osoby nie posiadające doświadczenia zawodowego (14,6%).

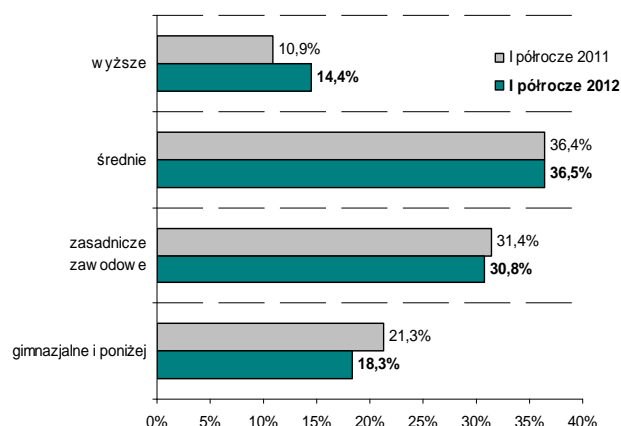


II ANALIZA OFERT PRACY WG ZAWODÓW

Liczba wolnych miejsc pracy i miejsc aktywizacji zawodowej zgłoszonych przez pracodawców do Powiatowego Urzędu Pracy w Jaworznie w I półroczu 2012r. wyniosła **1 032** (tj. o 120 mniej niż w I półroczu 2011r.). Najwięcej ofert zgłaszano z sektora prywatnego (74,8% ogółu).

➤ Struktura ofert wg wykształcenia

Oferty będące w dyspozycji tut. Urzędu Pracodawcy kierowali w głównej mierze do osób legitymujących się wykształceniem średnim (36,5%) i zasadniczym zawodowym (30,8%). Porównując jednak strukturę ofert z I półroczem 2011r. zauważa się, że zwiększył się popyt na pracowników z wykształceniem wyższym (z 10,9% w I półroczu 2011r. do 14,4% w 2012r.), natomiast zmniejszył się odsetek ofert skierowanych do osób z wykształceniem gimnazjalnym i poniżej - z 21,3% w 2011r. do 18,3% w 2012r.



➤ Struktura ofert pracy wg najliczniejszych grup zawodów

Struktura ofert pracy, pozostających w I półroczu 2012r. w dyspozycji tut. Urzędu wskazuje, że największe zapotrzebowanie pracodawcy kierowali do pracowników posiadających kwalifikacje należące do grup wielkich:

Nazwa grupy zawodów	Oferty pracy zgłoszone w I półroczu 2012r.
➤ SEKRETARKI, OPERATORZY URZADZEŃ BIUROWYCH I POKREWNI	14,5%
➤ PRACOWNICY USŁUG OSOBISTYCH	12,9%
➤ ROBOTNICZY POMOCNICZY W GÓRNICTWIE, PRZEMYSŁE, BUDOWNICTWIE I TRANSPORCIE	11%
➤ ROBOTNICZY BUDOWLANI I POKREWNI	6,1%
➤ SPRZEDAWCY I POKREWNI	5,9%
➤ POMOCE DOMOWE I SPRZĄTACZKI	5,7%

➤ **Struktura ofert pracy wg zawodów**

W tut. Urzędzie Pracy struktura ofert pracy wg zawodów w I półroczu 2012 r. kształtowała się następująco:

Nazwa zawodu	Oferty zgłoszone w I półroczu 2012 r.
Robotnik gospodarczy	105
Pracownicy obsługi biurowej	76
Pakowacz	72
Salowa	50
Sprzedawca*	43
Operator wprowadzania danych	40
Robotnik budowlany	35
Pracownik ochrony fizycznej bez licencji	32
Technik prac biurowych*	28
Dyrektor generalny	23
Kierownik działu w handlu hurtowym	18
Murarz*	16
Kierownik działu zakupów	15
Spawacz	14
Technik handlowiec*	12
Kierowca samochodu ciężarowego	12
Specjalista do spraw kluczowych klientów (key account manager)	11
Elektromonter linii kablowych	11
Pomoc kuchenna	11
Specjalista sprzedaży technologii i usług informatycznych	10
Magazynier	10
Kelner*	10
Technolog robót wykończeniowych w budownictwie*	10
Elektromonter (elektryk) zakładowy	10
Kierownik działu sprzedaży	9
Przedstawiciel handlowy	9
Mechanik pojazdów samochodowych*	9
Zbrojarz	7
Monter konstrukcji stalowych	7
Ślusarz*	7
Elektryk*	7

Najwięcej ofert w I półroczu 2012r. pracodawcy kierowali m. in. do robotników gospodarczych, pracowników obsługi biurowej, pakowaczy, salowych oraz sprzedawców (najczęściej są to oferty prac subsydiowanych, tj. prac społecznie użytecznych, robót publicznych, staży).

Oferty w zawodzie: kierownik działu w handlu hurtowym, kierownik działu sprzedaży i zakupów, dyrektor generalny, specjalista do spraw kluczowych klientów, to w większości oferty pracy w Chińskim Centrum Handlu Hurtowego, zlokalizowanym w m. Jaworznie.

➤ Struktura ofert pracy wg sekcji PKD

Oferty będące w dyspozycji tut. Urzędu w I półroczu 2012 r. zgłaszano najczęściej w sekcjach:

- Handel hurtowy i detaliczny; naprawa pojazdów samochodowych, włączając motocykle (**19,8%** ogółu),
- Działalność w zakresie usług administrowania i działalność wspierająca (**18,3%**),
- Budownictwo (**13,3%** ogółu ofert),
- Opieka zdrowotna i pomoc społeczna (**13,2%** ogółu ofert),
- Administracja publiczna i obrona narodowa; obowiązkowe zabezpieczenia społeczne (**10%**).

III ANALIZA ZAWODÓW DEFICYTOWYCH I NADWYŻKOWYCH

Podstawą do określenia, czy zawód jest deficytowy, w równowadze bądź nadwyżkowy jest analiza napływu ofert pracy oraz napływu bezrobotnych w analizowanym okresie.

Wskaźnik intensywności nadwyżki (deficytu) w zawodzie k oblicza się za pomocą poniższego wzoru:

$$W_{n,l}^k = \frac{O_l^k}{\bar{B}_l^k}$$

gdzie:

O_l^k - liczba zgłoszonych ofert pracy w zawodzie k w analizowanym okresie,

\bar{B}_l^k - liczba zarejestrowanych bezrobotnych w zawodzie k w analizowanym okresie.

Jeżeli stosunek średniomiesięcznego napływu ofert pracy do średniomiesięcznego napływu osób do bezrobocia w danym zawodzie i czasookresie jest:

- większy od 1,1 ($W > 1,1$), wówczas mamy do czynienia z zawodami **deficytowymi**,
- zawiera się w granicach od 0,9 do 1,1 ($0,9 \leq W \leq 1,1$) - z zawodami **w równowadze**,
- jest mniejszy od 0,9 ($W < 0,9$) - z zawodami **nadwyżkowymi**.

Zawody deficytowe - poprzez zawód deficytowy należy rozumieć zawód, na który występuje wyższe zapotrzebowanie na rynku pracy niż liczba osób poszukujących pracy w tym zawodzie.

W oparciu o tablice wynikowe wygenerowane na podstawie sprawozdania o osobach bezrobotnych i ofertach wg zawodów i specjalności dokonano rankingu zawodów deficytowych na lokalnym rynku pracy w I półroczu 2012 r. (zawodów o najwyższym poziomie deficytu):

Kod zawodu	Nazwa zawodu	Srednia miesięczna liczba ofert pracy zgłoszonych w I półroczu 2012 roku	Srednia miesięczna liczba zarejestrowanych bezrobotnych w I półroczu 2012 roku	Wskaźnik intensywności deficytu zawodów
„541307”	Pracownik ochrony fizycznej bez licencji	5,3333	0,167	32
"112007"	Dyrektor generalny	3,8333	0,167	23
„911206”	Salowa	8,3333	0,5	16,67
"334304"	Asystent zarządu	0,8333	0,167	5
"711401"	Betoniarz	0,8333	0,167	5
"343203"	Florysta*	0,6667	0,167	4
"711404"	Zbrojarz	1,1667	0,333	3,5
"122101"	Kierownik działu marketingu	0,5	0,167	3
"713201"	Lakiernik*	0,5	0,167	3
"712601"	Hydraulik	0,8333	0,333	2,5
"723401"	Mechanik pojazdów jednośladowych	0,3333	0,167	2
"122102"	Kierownik działu sprzedaży	1,5	1,167	1,2857
"132403"	Kierownik działu zakupów	2,5	0	MAX
"142002"	Kierownik działu w handlu hurtowym	3	0	MAX
"243304"	Specjalista do spraw kluczowych klientów (key account manager)	1,8333	0	MAX
"243305"	Specjalista do spraw sprzedaży	1	0	MAX
"243402"	Specjalista sprzedaży technologii i usług informatycznych	1,6667	0	MAX
"721205"	Spawacz metodą MIG	1,1667	0	MAX
-	Lekarz (różnych specjalności)	-	-	MAX

Kwalifikacja zawodów tj.: kierownik działu zakupów i sprzedaży, kierownik działu marketingu, asystent zarządu, dyrektor generalny, kierownik działu w handlu hurtowym, specjalista do spraw kluczowych klientów jako deficytowych wynika z braku w rejestrze bezrobotnych osób spełniających wymagania stawiane w ofertach pracy napływających ze spółek chińskich, które prowadzą sprzedaż hurtową wyrobów tekstylnych w funkcjonującym na terenie miasta Centrum Handlu Chińskiego. Zaznaczyć należy, iż powyższe oferty są ściśle związane z uzyskaniem zezwolenia na zatrudnienie cudzoziemca (obywatela Republiki Chin).

Zawód pracownik ochrony fizycznej bez licencji oraz salowa został zakwalifikowany do zawodów deficytowych, gdyż oferty skierowane były w szczególności do osób posiadających stopień niepełnosprawności.

Zawody nadwyżkowe - poprzez zawód nadwyżkowy należy rozumieć zawód, na który występuje mniejsze zapotrzebowanie na rynku pracy niż liczba osób poszukujących pracy w tym zawodzie (tj. wykazują nadwyżkę w liczbach bezwzględnych, czyli różnicę pomiędzy liczbą bezrobotnych i ofert pracy w powyższych zawodach). Zawody, w których nie zgłoszono ofert pracy, a występują bezrobotni, są również nadwyżkowymi.

Poniżej zestawiono ranking zawodów nadwyżkowych wg wskaźnika intensywności nadwyżki na poziomie 6 - cyfrowego kodu zawodu, które wystąpiły w I półroczu 2012r.

Kod zawodu	Nazwa zawodu	Średnia miesięczna liczba ofert pracy zgłoszonych w I półroczu 2012 r.	Średnia miesięczna liczba zarejestrowanych bezrobotnych w I półroczu 2012 r.	Wskaźnik intensywności nadwyżki zawodów
"311504"	Technik mechanik*	0,17	4	0,0417
"818102"	Operator maszyn do formowania szkła płaskiego	0,17	4	0,0417
"331301"	Księgowy	0,17	3,3333	0,05
"711901"	Montażysta dekoracji	0,17	2,6667	0,0625
"753303"	Szwaczka	0,17	2,3333	0,0714
"911207"	Sprzątaczką biurowa	0,67	6,8333	0,0976
"512001"	Kucharz*	0,83	8,3333	0,1
"722204"	Ślusarz*	1,17	8,8333	0,1321
"522301"	Sprzedawca*	7,17	52,167	0,1374
"514101"	Fryzjer*	0,5	3,5	0,1429
"432103"	Magazynier	1,67	10,333	0,1613
"524902"	Doradca klienta	0,33	1,8333	0,1818
"523002"	Kasjer handlowy	0,5	2,5	0,2
"311204"	Technik budownictwa*	0,33	1,3333	0,25
"513202"	Barman	0,83	2,8333	0,2941
"753105"	Krawiec*	1	3,1667	0,3158
"723103"	Mechanik pojazdów samochodowych*	1,5	4,3333	0,3462
"931301"	Robotnik budowlany	5,83	15,667	0,3723
"741207"	Elektromonter (elektryk) zakładowy	1,67	4,1667	0,4
"832203"	Kierowca samochodu osobowego	1	2,5	0,4
"941201"	Pomoc kuchenna	1,83	4,1667	0,44
"513101"	Kelner*	1,67	3,5	0,4762
"332203"	Przedstawiciel handlowy	1,5	3	0,5
"833203"	Kierowca samochodu ciężarowego	2	3,3333	0,6

W zakresie zawodów nadwyżkowych wyodrębnić należy zawody, w których nadwyżka siły roboczej była najbardziej odczuwalna w pierwszej połowie 2012r., tj.: sprzedawca, magazynier, ślusarz, kucharz, sprzątaczką biurowa, operator maszyn do formowania szkła płaskiego, krawiec. W przypadku sprzedawców oraz zawodów z branży gastronomicznej wskaźnik nadwyżki związany jest z dużą rotacją pracowników i pomimo, iż pracodawcy zgłaszają oferty pracy, to jednak ich liczba jest niewystarczająca do zaspokojenia potrzeb osób bezrobotnych w danym zawodzie.

Ranking zawodów deficytowych i nadwyżkowych

Zestawienie tabelaryczne zawierające listę osób, które stanowiły liczną grupę wśród bezrobotnych rejestrujących się w I półroczu 2012r., jednak w tych zawodach nie zgłaszano ofert pracy:

Kod zawodu	Nazwa zawodu	Średnia miesięczna liczba ofert pracy zgłoszonych w I półroczu 2012r.	Średnia miesięczna liczba zarejestrowanych bezrobotnych w I półroczu 2012 r.	Wskaźnik intensywności i nadwyżki zawodów
"235107"	Pedagog	0	2,3333	0
"242190"	Pozostali specjaliści do spraw zarządzania i organizacji	0	1,1667	0
"242217"	Specjalista administracji publicznej	0	1,3333	0
"242222"	Specjalista do spraw organizacji usług gastronomicznych, hotelarskich i turystycznych	0	1	0
"243106"	Specjalista do spraw marketingu i handlu	0	2,3333	0
"311303"	Technik elektryk*	0	3,1667	0
"311408"	Technik elektronik*	0	1,1667	0
"322002"	Technik żywienia i gospodarstwa domowego*	0	1,3333	0
"331403"	Technik ekonomista*	0	4,6667	0
"421101"	Asystent usług pocztowych	0	1,6667	0
"422402"	Technik hotelarstwa*	0	1,8333	0
"512002"	Kucharz małej gastronomii*	0	4,3333	0
"524404"	Telemarketer	0	2,6667	0
"722314"	Tokarz w metalu	0	2,1667	0
"752205"	Stolarz*	0	2,8333	0
"811101"	Górnik eksploatacji podziemnej*	0	4,6667	0
"834401"	Kierowca operator wózków jezdniowych	0	1,8333	0
"931101"	Robotnik górniczy dołowy	0	1,3333	0
"931205"	Robotnik drogowy	0	2,5	0

Zawody zrównoważone- przez zawód zrównoważony należy rozumieć zawód, w którym występuje równowaga pomiędzy liczbą osób poszukujących pracy w danym zawodzie, a liczbą pojawiających się ofert pracy dotyczących tego zawodu. W I półroczu 2012r. do grupy zawodów zrównoważonych można zaliczyć:

Kod zawodu	Nazwa zawodu	Średnia miesięczna liczba ofert pracy zgłoszonych w I półroczu 2012 r.	Średnia miesięczna liczba zarejestrowanych bezrobotnych w I półroczu 2012 r.	Wskaźnik intensywności i nadwyżki zawodów
"132301"	Kierownik budowy	0,3333	0,3333	1
"241103"	Specjalista do spraw rachunkowości	0,3333	0,3333	1
"242307"	Specjalista do spraw kadr	0,3333	0,3333	1
"431102"	Fakturzystka	0,3333	0,3333	1
"431202"	Pracownik do spraw ubezpieczeń	0,3333	0,3333	1
"712604"	Monter instalacji i urządzeń sanitarnych*	0,6667	0,6667	1
"713103"	Malarz konstrukcji i wyrobów metalowych	0,3333	0,3333	1
"722304"	Operator maszyn do produkcji wyrobów z drutu, lin, siatek i kabli	0,5	0,5	1
"932101"	Pakowacz	12	11,8333	1,0141
"522305"	Technik handlowiec*	2	1,8333	1,0909

WNIOSKI:

Najliczniej reprezentatywne zawody wśród:

- ▶ bezrobotnych pozostających w ewidencji końcem czerwca 2012r.: **sprzedawca, pracownik obsługi biurowej, sprzątaczką biurową, robotnik budowlany, robotnik gospodarczy, pakowacz**; (9,6% nie posiadała żadnego zawodu);
- ▶ bezrobotnych w okresie do 12 miesięcy od dnia ukończenia nauki – **sprzedawca, pracownicy obsługi biurowej**; (39,7% to osoby bez zawodu);
- ▶ osób bezrobotnych poprzednio pracujących, pozostające bez pracy powyżej 12 miesięcy – **sprzedawca, pracownicy obsługi biurowej, sprzątaczką biurową, robotnik gospodarczy**;
- ▶ bezrobotnych rejestrujących się w I półroczu 2012r. - **sprzedawca, robotnik budowlany, pracownicy obsługi biurowej, pakowacz, magazynier, ślusarz, kucharz, robotnik gospodarczy, sprzątaczką biurową** (wśród nowo zarejestrowanych 11% stanowiły osoby bez zawodu);
- ▶ wolnych miejsc pracy i miejsc aktywizacji zawodowej zgłaszanych przez pracodawców w okresie od stycznia do czerwca 2012r. - **robotnik gospodarczy, pracownicy obsługi biurowej, pakowacz, salowa, sprzedawca operator wprowadzania danych, robotnik budowlany**.

Wybrane zawody nadwyżkowe i deficytowe w I półroczu 2012r.:

- ▶ **zawody deficytowe:** spawacz metodą MIG, betoniarz, zbrojarz, lekarz (różnych specjalności), hydraulik;
- ▶ **zawody nadwyżkowe:** sprzedawca, magazynier, ślusarz, kucharz, sprzątaczką biurową, operator maszyn do formowania szkła płaskiego, fryzjer, kasjer handlowy, krawiec.