

POWIATOWY URZĄD PRACY

CENTRUM AKTYWIZACJI ZAWODOWEJ

ul. Północna 9b, 43-600 Jaworzno, tel. centrala: 32 618-19-00, 32 618-19-24,
fax 32 618-19-01, e-mail: urząd@pup-jaworzno.pl, www.pup-jaworzno.pl



Część I – diagnostyczna

RANKING ZAWODÓW DEFICYTOWYCH I NADWYŻKOWYCH

za 2012r.

Jaworzno, marzec 2013r.

SPIS TREŚCI

I ANALIZA BEZROBOCIA W MIEŚCIE JAWORZNIE	4
1) Poziom bezrobocia	4
2) Napływ osób bezrobotnych.....	8
3) Odpływ z bezrobocia.....	9
4) Struktury bezrobotnych	10
II ANALIZA OFERT PRACY WG ZAWODÓW	12
III ANALIZA ZAWODÓW DEFICYTOWYCH I NADWYŻKOWYCH....	14

WSTĘP

Zgodnie z Ustawą o promocji zatrudnienia i instytucjach rynku pracy jednym z zadań należących do samorządu powiatu w zakresie polityki rynku pracy jest prowadzenie monitoringu zawodów deficytowych i nadwyżkowych.

Przez monitoring należy rozumieć proces systematycznego obserwowania zjawisk zachodzących na rynku pracy dotyczących kształtowania popytu na pracę i podaży zasobów pracy w przekroju terytorialno – zawodowym.

Powiatowy Urząd Pracy w Jaworznie prowadzi przedmiotowy monitoring od 2005r., a jego raporty są publikowane na stronie internetowej Urzędu www.pup-jaworzno.pl.

Niniejszy ranking zawodów deficytowych i nadwyżkowych został opracowany za 2012r., na podstawie obowiązującej od 1 lipca 2010r. klasyfikacji zawodów i specjalności wprowadzonej rozporządzeniem Ministra Pracy i Polityki Społecznej z dnia 27 kwietnia 2010r.

Należy zaznaczyć, że poniższy ranking bazuje wyłącznie na podstawie danych statystycznych obejmujących bezrobocie rejestrowane, stąd też nie odzwierciedla w pełni procesów zachodzących po stronie popytowej i podażowej na lokalnym rynku pracy.

I ANALIZA BEZROBOCIA W MIEŚCIE JAWORZNIE

1) Poziom bezrobocia

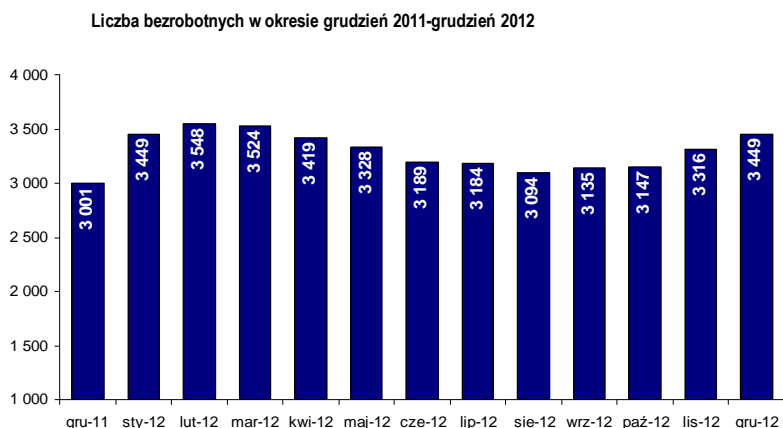
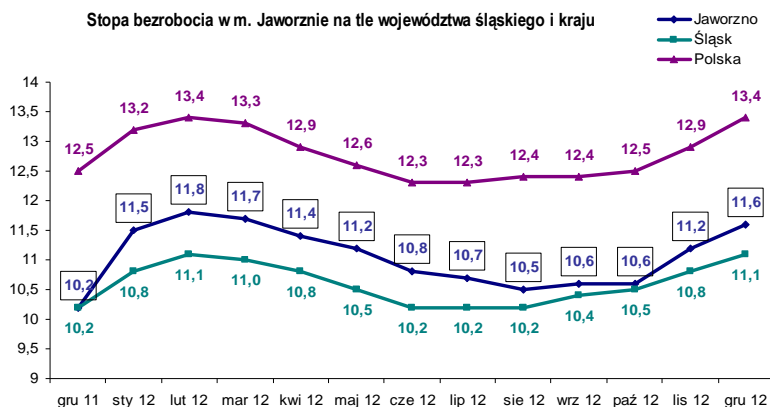
W mieście Jaworznie poziom bezrobocia w końcu 2012r. sięgał 11,6% i w porównaniu do stopy bezrobocia w kraju, pozostawał niższy o 1,8 pkt proc., natomiast w stosunku do wskaźnika bezrobocia dla woj. Śląskiego był większy o 0,5 pkt proc.

Analizując zmiany wskaźnika bezrobocia dla m. Jaworzna w ujęciu rocznym odnotowuje się jego wzrost o 1,4 pkt proc. (grudzień 2011 - 10,2%, grudzień 2012 – 11,6%).

Osób bezrobotnych w ewidencji Powiatowego Urzędu Pracy w Jaworznie końcem 2012r. pozostawało zarejestrowanych 3449, tj. o 448 osób więcej niż w grudniu 2011r. Bezrobotne kobiety stanowiły 57,8% ogółu bezrobotnych natomiast mężczyźni 42,2%.

Większość bezrobotnych pozostających w ewidencji tut. Urzędu Pracy to osoby, które wcześniej pracowały zawodowo. Końcem 2012r. zbiorowość ta liczyła 2 915 osoby, co stanowiło 84,5% ogółu zarejestrowanych. Wśród osób poprzednio pracujących kobiety stanowiły 59% ogółu (1 722 kobiety), natomiast osoby zwolnione z przyczyn zakładu pracy reprezentowały 7,9% (273 osoby).

Osoby bezrobotne dotychczas niepracujące stanowiły 15,5% populacji bezrobotnych, z kolei osoby nie posiadające żadnego zawodu – 8,9 % ogółu. W obu wyżej wymienionych grupach bezrobotnych dominowały kobiety – stanowiły one 50,9% dotychczas niepracujących oraz 50,3% nieposiadających zawodu.



Ranking zawodów deficytowych i nadwyżkowych

Najliczniej reprezentatywnymi zawodami wśród osób bezrobotnych, zarejestrowanych końcem 2012r., pozostawały:

Nazwa zawodu	Liczba osób ogółem	w tym kobiety	% udział osób w danym zawodzie w ogóle bezrobotnych
Sprzedawca	436	408	12,6%
Pozostali pracownicy obsługi biurowej	120	108	3,5%
Robotnik budowlany	89	0	2,6%
Sprzątaczką biurowa	85	84	2,5%
Robotnik gospodarczy	80	51	2,3%
Kucharz/ kucharz małej gastronomii	79	46	2,3%
Pakowacz	62	51	1,8%
Ślusarz	60	0	1,7%
Magazynier	53	15	1,5%
Krawiec	35	35	1,0%
Mechanik pojazdów samochodowych	33	0	1,0%

Zawody, które najczęściej występowały wśród populacji bezrobotnych to: sprzedawca, pracownik obsługi biurowej, sprzątaczką biurowa, robotnik gospodarczy, kucharz oraz pakowacz. Podkreślić należy, iż w większości są to zawody reprezentatywne przez kobiety. Mężczyźni najczęściej posiadali zawody: robotnik budowlany, ślusarz, magazynier oraz mechanik pojazdów samochodowych.

Analizując populację bezrobotnych w obszarze grup zawodowych, obrazujących ogólny podział zawodów i specjalności, odnotowano iż 40% reprezentowała jedną z 4 grup zawodowych, tj.: *sprzedawcy i pokrewni (17,9% ogółu), pracownicy usług osobistych (8%), robotnicy pomocniczy w górnictwie, przemyśle, budownictwie i transporcie (7,9%) oraz robotnicy obróbki metali, mechanicy maszyn i urządzeń i pokrewni (6,6%)*.

Struktura zawodowa kobiet pozostających w ewidencji końcem 2012r. wskazywała na dominację grup zawodowych:

- sprzedawcy i pokrewni – 27,7% ogółu zarejestrowanych kobiet,
- pracownicy usług osobistych – 9,9%,
- sekretarki, operatorzy urządzeń biurowych i pokrewni – 6,6%,
- pomoce domowe i sprzątaczką – 6,5%,
- średni personel ds. biznesu i administracji – 5,7%.

**Bezrobotni pozostający bez pracy powyżej 12 miesięcy
od momentu zarejestrowania się**

Osoby poprzednio pracujące, które pozostawały bez pracy powyżej 12 miesięcy od momentu zarejestrowania się w Powiatowym Urzędzie Pracy w Jaworznie stanowiły 18,5% ogółu bezrobotnych. W omawianej grupie większość osób to kobiety, które reprezentowały 69,2% ogółu.

Blisko 48% analizowanej subpopulacji posiadało zawody zaliczane do pięciu grup zawodowych: sprzedawcy i pokrewni (21,4%); pracownicy usług osobistych (6,9%); robotnicy obróbki metali, mechanicy maszyn i urządzeń i pokrewni (6,4%); sekretarki, operatorzy urządzeń biurowych i pokrewni (6,3%); robotnicy pomocniczy w górnictwie, przemyśle, budownictwie i transporcie (6,3%).

Wśród bezrobotnych kobiet pozostających bez pracy powyżej 12 miesięcy od momentu zarejestrowania się struktura najliczniej reprezentowanych grup zawodowych przedstawiała się następująco: sprzedawcy i pokrewni (28,6%), pomoce domowe i sprzątaczkę (8,9%), sekretarki, operatorzy urządzeń biurowych i pokrewni (8,6%), pracownicy usług osobistych (8,0%), robotnicy w przetwórstwie spożywczym, obróbce drewna, produkcji wyrobów tekstylnych i pokrewni (4,1%).

Najwięcej osób bezrobotnych, które pozostawały bez pracy powyżej 1 roku w końcu 2011 i 2012r. reprezentowało następujące zawody:

Kod zawodu	Nazwa zawodu	Bezrobotni pozostający w ewidencji powyżej 12 m-cy w końcu 2011r.	Bezrobotni pozostający w ewidencji powyżej 12 m-cy w końcu 2012r.
522301	Sprzedawca	82	113
411090	Pracownicy obsługi biurowej	35	37
911207	Sprzątaczkę biurowa	25	31
515303	Robotnik gospodarczy	23	22
932101	Pakowacz	10	11
931301	Robotnik budowlany	9	10
722204	Ślusarz	8	9
432103	Magazynier	5	9
512001	Kucharz	9	8
713102	Malarz budowlany	5	8
753105	Krawiec	7	6
723103	Mechanik pojazdów samochodowych	2	6
331301	Księgowy	0	6
751201	Cukiernik	2	6
431290	Pozostali pracownicy do spraw statystyki, finansów i ubezpieczeń	4	6
711202	Murarz	6	6

Bezrobotni do 12 miesięcy od ukończenia nauki

W końcu 2012r. w Powiatowym Urzędzie Pracy w Jaworznie pozostawało zarejestrowanych 290 bezrobotnych w okresie do 12 miesięcy od ukończenia nauki, co stanowiło 8,4% ogółu bezrobotnych.

W analizowanej grupie 38,6% bezrobotnych legitymowało się wykształceniem średnim ogólnokształcącym, a 25,5% ukończyło uczelnię wyższą. Wykształcenie policealne i średnie zawodowe posiadało 21,4% bezrobotnych. Osoby bez wykształcenia średniego reprezentowały 14,5% ogółu.

Większość osób zarejestrowanych do 12 miesięcy od ukończenia nauki (59,7%) nie posiadała stażu pracy. Staż pracy do 5 lat posiadało 35,2%, z czego do 1 roku 22,8%. W analizowanej grupie 32,4% bezrobotnych nie posiadało zawodu, natomiast pozostała grupa absolwentów najczęściej reprezentowała zawód:

Nazwa zawodu	Liczba bezrobotnych ogółem	Kobiety	Mężczyźni
Sprzedawca	15	13	2
Pozostali pracownicy obsługi biurowej	10	9	1
Fryzjer	10	10	0
Mechanik pojazdów samochodowych	8	0	8
Technik hotelarstwa	7	5	2
Technik logistik	5	3	2

Wśród w/wym. bezrobotnych dominują takie grupy zawodowe jak:

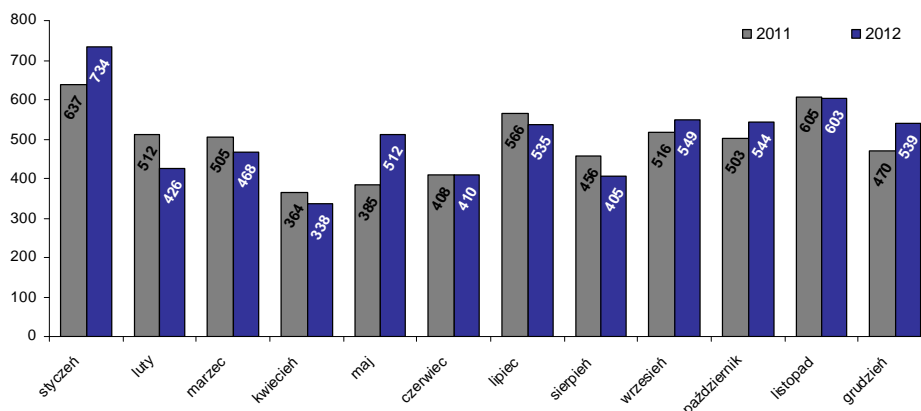
- Pracownicy usług osobistych – 11,2%;
- Sprzedawcy i pokrewni – 10,2%;
- Robotnicy pomocniczy w górnictwie, przemyśle, budownictwie i transporcie – 7,1%;
- Specjaliści nauk fizycznych, matematycznych i technicznych – 6,6%;
- Średni personel do spraw biznesu i administracji – 6,1%;
- Robotnicy obróbki metali, mechanicy maszyn i urządzeń i pokrewni – 6,1%.

Wśród „absolwentów” pozostających w ewidencji tut. Urzędu kobiety najczęściej posiadały zawód z grupy: pracownicy usług osobistych (16,7%), sprzedawcy i pokrewni (14,2%), sekretarki, operatorzy urządzeń biurowych i pokrewni (10,3%), średni personel do spraw biznesu (8,3%), pracownicy obsługi klienta (5,8%), specjaliści z dziedziny prawa, dziedzin społecznych i kultury (5,0%).

2) Napływ osób bezrobotnych

W 2012r. status osoby bezrobotnej uzyskały 6 063 osoby (w I półroczu 2 888, w II półroczu 3 175). W analogicznym okresie 2011r. zarejestrowało się o 136 osób mniej, tj. 5 927 bezrobotnych. Blisko 24% ogółu zarejestrowanych w 2012r. nabyło uprawnienia do zasiłku dla bezrobotnych.

Liczba osób zarejestrowanych – porównanie 2011 r. i 2012 r.



Wśród bezrobotnych rejestrujących się w 2012r. przeważały:

- osoby poprzednio pracujące (81,8%), które najczęściej zatrudnione były w:
 - handlu hurtowym i detalicznym oraz naprawie pojazdów samochodowych (21,4%),
 - przetwórstwie przemysłowym (15,1%),
 - budownictwie (11,4%);
- osoby, które po raz kolejny zarejestrowały się w Urzędzie Pracy stanowiły 78,8% ogółu.

Analizując bezrobocie wg zawodów zauważa się, że największy udział w napływie bezrobotnych w 2011r. i w 2012r. stanowiły osoby posiadające zawód:

Kod zawodu	Nazwa zawodu	Bezrobotni ogółem	
		2011r.	2012r.
"522301"	Sprzedawca	643	656
"411090"	Pozostali pracownicy obsługi biurowej	175	201
"931301"	Robotnik budowlany	144	180
"512001"	Kucharz/	141	154
"512002"	Kucharz małej gastronomii		
"932101"	Pakowacz	114	126
"432103"	Magazynier	88	124
"515303"	Robotnik gospodarczy	142	114
"722204"	Ślusarz	100	105
"911207"	Sprzątaczką biurową	110	102
"723103"	Mechanik pojazdów samochodowych	58	61
"711202"	Murarz	52	59
"514101"	Fryzjer	45	58
"331403"	Technik ekonomista	61	52
"811101"	Górnik eksploatacji podziemnej	56	47

Ranking zawodów deficytowych i nadwyżkowych

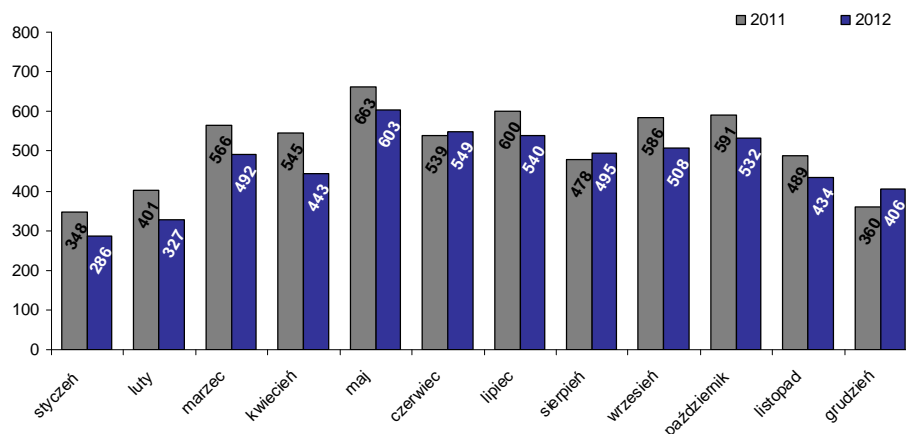
"941201"	Pomoc kuchenna	56	46
"513101"	Kelner	41	45
"818102"	Operator maszyn do formowania szkła płaskiego	23	44
"311504"	Technik mechanik	56	43
"833203"	Kierowca samochodu ciężarowego	41	43
"711901"	Montażysta dekoracji	24	41
"753105"	Krawiec	38	41
"513202"	Barman	25	40
"541390"	Pozostali pracownicy ochrony osób i mienia	32	40
"741207"	Elektromonter (elektryk) zakładowy	43	40
"523002"	Kasjer handlowy	28	37
"933304"	Robotnik magazynowy	32	37
"331301"	Księgowy	19	34
"931205"	Robotnik drogowy	35	34
"311303"	Technik elektryk	31	33
"524990"	Pozostali pracownicy sprzedaży i pokrewni gdzie indziej niesklasyfikowani	23	33
"832203"	Kierowca samochodu osobowego	35	33
"751204"	Piekarz	32	32
"524902"	Doradca klienta	38	29
"524404"	Telemarketer	42	27
"000000"	Bez zawodu	840	695

Bezrobotni posiadający w/wym. zawody reprezentowali 57,5% ogółu rejestrujących się w 2012r., natomiast w 2011r. – 58,4%. Wśród nowo zarejestrowanych w 2012r. - 11,5% stanowiły osoby bezrobotne nieposiadające zawodu¹, w 2011r. stanowili oni 14,2%.

3) Odpływ z bezrobocia

Liczba bezrobotnych wyrejestrowanych z ewidencji tut. Urzędu w 2012r. wyniosła 5 615 (w porównaniu do 2011r. – mniej o 551 osób). Wśród osób, które utraciły status bezrobotnego 54,4% stanowiły kobiety.

Liczba osób wyłączonych z ewidencji – porównanie 2011 r. i 2012 r.



¹ Grupa bez zawodu obejmuje osoby niespełniające jednocześnie dwóch warunków:

- nieposiadające świadectwa (dyplomu) ukończenia kształcenia szkolnego lub kursowego,
- nieposiadające udokumentowanej ciągłości pracy w okresie minimum 6 miesięcy w tym samym zawodzie.

Najczęściej osoby bezrobotne straciły status w wyniku:

- podjęcia pracy – 42,9% ogółu wyrejestrowanych (w 2011r. – 40%);
- niepotwierdzenia gotowości do podjęcia pracy – 30% (w 2011r. – 33%);
- rozpoczęcia: szkolenia, stażu, prac społecznie użytecznych – 14,1% (w analogicznym okresie 2011r. – 13%).

4) Struktury bezrobotnych

➤ *Bezrobotni w szczególnej sytuacji na rynku pracy*

Ustawa z dnia 20 kwietnia 2004 r. o promocji zatrudnienia i instytucjach rynku pracy określiła kategorie bezrobotnych zaliczanych do osób będących w szczególnej sytuacji na rynku pracy. Liczba bezrobotnych defaworyzowanych na rynku pracy w końcu 2012r. wynosiła 2 931 (85% wszystkich bezrobotnych), tj. o 348 osób więcej niż w 2011r. (2 583 osoby).

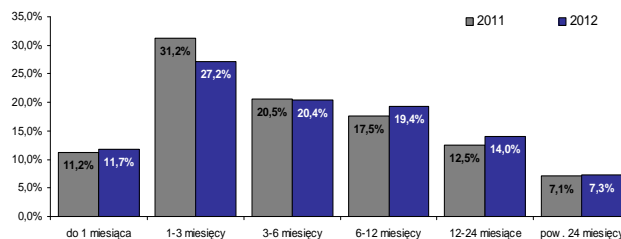
Liczba bezrobotnych będących w szczególnej sytuacji na rynku pracy – porównanie 2011r. i 2012r.

BEZROBOTNI	2011	2012
bez wykształcenia średniego	1343	1539
długotrwale bezrobotne	1102	1226
bez doświadczenia zawodowego	781	793
do 25 roku życia	736	738
powyżej 50 roku życia	613	742
bez kwalifikacji zawodowych	557	621
samotnie wychowujący co najmniej jedno dziecko do 18 roku życia	294	340
kobiety, które nie podjęły zatrudnienia po urodzeniu dziecka	260	279
niepełnosprawni bezrobotni	211	248
osoby, które po odbyciu kary pozbawienia wolności nie podjęły zatrudnienia	41	50

W analizowanym okresie wśród grupy bezrobotnych będących w szczególnej sytuacji na rynku pracy największy udział stanowiły osoby bez wykształcenia średniego (w 2012r. i 2011r. - 44,7% ogółu bezrobotnych) oraz osoby długotrwale bezrobotne (2012r. – 35,5%, 2011r. – 36,7% ogółu bezrobotnych). Duży udział w ogóle bezrobotnych miały także osoby bez doświadczenia zawodowego (2012r. – 23%, 2011r. – 26% ogółu bezrobotnych) oraz osoby powyżej 50 roku życia (2012r. – 21,5%, 2011r. – 20,4% ogółu). Osoby do 25 roku życia stanowiły w 2012r. 21,4%, a w 2011r. odsetek ten wynosił 24,5%.

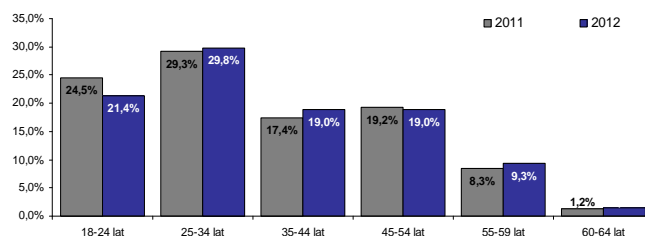
➤ Bezrobotni wg czasu pozostawania bez pracy

Biorąc pod uwagę czas pozostawania bez pracy, najwięcej bezrobotnych w końcu 2012r. pozostawało w ewidencji tut. Urzędu przez okres od 1 do 6 miesięcy - 47,6% ogółu, natomiast w 2011r. stanowiły nieco większy odsetek - 51,7%. Osoby bezrobotne poszukujące zatrudnienia dłużej niż rok stanowiły w 2012r. - 21,3%, podobnie jak w 2011r. (19,6%).



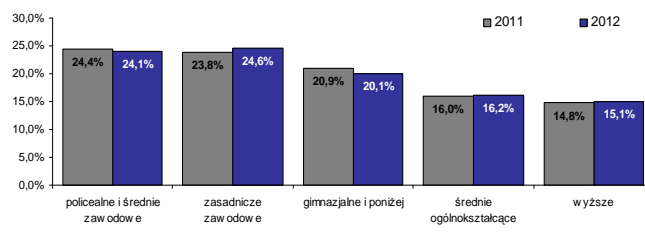
➤ Bezrobotni wg wieku

Analizując strukturę bezrobotnych pod względem wieku w końcu 2012r. odnotowano, iż najwięcej osób znajdowało się w przedziale 18 - 34 lata – co stanowiło 51,2% (w 2011r. grupa ta reprezentowała 53,8% ogółu).



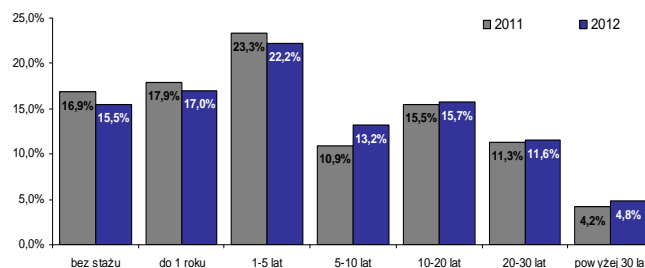
➤ Bezrobotni wg wykształcenia

Struktura bezrobotnych według wykształcenia wskazuje, iż blisko połowa osób pozostających w ewidencji nie posiadała wykształcenia średniego zarówno w 2012r. jak i 2011r. – 44,7%, z czego w analizowanym okresie przeważały osoby z wykształceniem zasadniczym zawodowym (2012r. - 24,6%, 2011r. - 23,8%). Liczną grupę stanowiły również osoby legitymujące się wykształceniem policealnym i średnim zawodowym – w 2012r. stanowiły 24,1% ogółu bezrobotnych, w 2011r. – 24,4%.



➤ Bezrobotni wg stażu pracy

Analizując staż pracy zauważa się, że największy udział wśród bezrobotnych miały osoby ze stażem pracy do 5 lat (2012r. – 39,2%, 2011r. – 41,2%) oraz osoby nie posiadające doświadczenia zawodowego (2012r. – 15,5%, 2011r. – 16,9%).

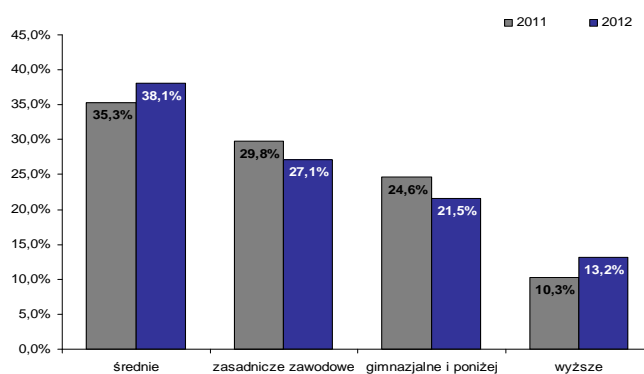


II ANALIZA OFERT PRACY WG ZAWODÓW

Liczba wolnych miejsc pracy i miejsc aktywizacji zawodowej zgłoszonych przez pracodawców do Powiatowego Urzędu Pracy w Jaworznie w 2012r. wyniosła **1 876** (tj. o 263 mniej niż w 2011r.). Najwięcej ofert zgłaszano z sektora prywatnego (77,8% ogółu).

➤ Struktura ofert wg wykształcenia

W 2012r. Pracodawcy kierowali oferty pracy w głównej mierze do osób posiadających wykształcenie średnie i zasadnicze zawodowe. Porównując jednak strukturę ofert z 2011r. zauważa się, że zwiększył się popyt na pracowników z wykształceniem średnim



(z 35,3% w 2011r. do 38,1% w 2012r.) oraz wyższym (z 10,3% w 2011r. do 13,2% w 2012r.), natomiast zmniejszył się odsetek ofert skierowanych do osób z wykształceniem zasadniczym zawodowym (z 28,8% w 2011r. do 27,1% w 2012r.), gimnazjalnym i poniżej - z 24,8% w 2011r. do 21,5% w 2012r.

➤ Struktura ofert pracy wg najliczniejszych grup zawodów

Struktura ofert pracy, pozostających w latach 2011 - 2012 w dyspozycji tut. Urzędu wskazuje, że największe zapotrzebowanie pracodawcy kierowali do pracowników posiadających kwalifikacje należące do grup wielkich:

Nazwa grupy zawodów	Oferty pracy zgłoszone w 2011r.	Oferty pracy zgłoszone w 2012r.
➤ PRACOWNICY USŁUG OSOBISTYCH	15,8%	13,3%
➤ SEKRETARKI, OPERATORZY URZADZEŃ BIUROWYCH I POKREWNI	10,4%	11,6%
➤ ROBOTNICZY POMOCNICZY W GÓRNICTWIE, PRZEMYSŁE, BUDOWNICTWIE I TRANSPORCIE	10,2%	10,4%
➤ ROBOTNICZY BUDOWLANI I POKREWNI	7,5%	6,6%
➤ SPRZEDAWCY I POKREWNI	6,9%	6,8%
➤ SPECJALISCI DS. EKONOMICZNYCH I ZARZĄDZANIA	4,3%	5,5%
➤ ŚREDNI PERSONEL DS. BIZNESU I ADMINISTRACJI	3%	3,2%

Ranking zawodów deficytowych i nadwyżkowych

➤ Struktura ofert pracy wg zawodów

W tut. Urzędzie Pracy struktura ofert pracy wg zawodów w latach 2011 – 2012 kształtowała się następująco:

Nazwa zawodu	Oferty zgłoszone w 2011 r.	Oferty zgłoszone w 2012 r.
Robotnik gospodarczy	236	184
Pakowacz	135	144
Pozostali pracownicy obsługi biurowej	104	132
Sprzedawca	70	94
Przedstawiciel handlowy	33	57
Salowa	0	50
Robotnik budowlany	73	46
Operator wprowadzania danych	41	40
Technik prac biurowych	73	36
Pracownik ochrony fizycznej bez licencji	24	32
Konfeksjoner wyrobów gumowych	0	31
Kierownik działu w handlu hurtowym	36	29
Specjalista do spraw sprzedaży	5	28
Kelner	12	28
Dyrektor generalny	62	27
Murarz	15	26
Kierowca samochodu ciężarowego	26	26
Magazynier	35	25
Kierownik działu zakupów	61	24
Pomoc kuchenna	23	22
Kierownik działu sprzedaży	10	21
Monter / składacz okien	3	20
Dystrybutor ulotek	3	20
Specjalista do spraw kluczowych klientów	46	19
Elektryk	10	19
Spawacz	49	16
– Metodą MAG	– 25	– 2
– Metodą TIG	– 11	– 2
– Metodą MIG	– 5	– 7
– Ręczny gazowy	– 8	– 3
– Ręczny łukiem elektrycznym	– 0	– 2
Technik handlowiec	52	15
Zbrojarz	22	15
Operator urządzeń do formowania wyrobów z tworzyw sztucznych	2	15
Kucharz i pozostali	47	13
Mechanik pojazdów samochodowych	6	12

Uwagi: W powyższym zestawieniu ujęto oferty, których liczebność w 2012r. była większa od 12.

➤ **Struktura ofert pracy wg sekcji PKD**

Oferty będące w dyspozycji tut. Urzędu w latach 2011 - 2012 zgłaszano najczęściej w sekcjach:

Sekcja PKD	Odsetek ofert pracy zgłoszonych w 2011 r.	Odsetek ofert pracy zgłoszonych w 2012 r.
Handel hurtowy i detaliczny; naprawa pojazdów samochodowych, włączając motocykle	23,6%	23,7%
Działalność w zakresie usług administrowania i działalność wspierająca	13,9%	14,9%
Opieka zdrowotna i pomoc społeczna	12,8%	12,8%
Budownictwo	15,3%	10,7%
Przetwórstwo przemysłowe	7,1%	8,0%
Administracja publiczna i obrona narodowa; obowiązkowe zabezpieczenia społeczne	6,2%	7,8%
Działalność związana z zakwaterowaniem i usługami gastronomicznymi	6,2%	3,7%
Działalność finansowa i ubezpieczeniowa	1,7%	3,7%
Działalność związana z kulturą, rozrywką i rekreacją	2,7%	3,6%
Działalność profesjonalna, naukowa i techniczna	1,7%	3,1%
Transport i gospodarka magazynowa	1,9%	1,9%
Pozostałe	7%	6,1%

III ANALIZA ZAWODÓW DEFICYTOWYCH I NADWYŻKOWYCH

Podstawą do określenia, czy zawód jest deficytowy, w równowadze bądź nadwyżkowy jest analiza napływu ofert pracy oraz napływu bezrobotnych w analizowanym okresie.

Wskaźnik intensywności nadwyżki (deficytu) w zawodzie k oblicza się za pomocą poniższego wzoru:

$$W_{n,l}^k = \frac{O_l^k}{\bar{B}_l^k}$$

gdzie:

O_l^k - liczba zgłoszonych ofert pracy w zawodzie k w analizowanym okresie,

\bar{B}_l^k - liczba zarejestrowanych bezrobotnych w zawodzie k w analizowanym okresie.

Jeżeli stosunek średniomiesięcznego napływu ofert pracy do średniomiesięcznego napływu osób do bezrobocia w danym zawodzie i czasookresie jest:

- większy od 1,1 ($W > 1,1$), wówczas mamy do czynienia z zawodami **deficytowymi**,
- zawiera się w granicach od 0,9 do 1,1 ($0,9 \leq W \leq 1,1$) - z zawodami **w równowadze**,
- jest mniejszy od 0,9 ($W < 0,9$) - z zawodami **nadwyżkowymi**.

Zawody deficytowe - poprzez zawód deficytowy należy rozumieć zawód, na który występuje wyższe zapotrzebowanie na rynku pracy niż liczba osób poszukujących pracy w tym zawodzie.

W oparciu o tablice wynikowe wygenerowane na podstawie sprawozdania o osobach bezrobotnych i ofertach wg zawodów i specjalności dokonano rankingu zawodów deficytowych na lokalnym rynku pracy w 2012 r. (zawodów o najwyższym poziomie deficytu):

Kod zawodu	Nazwa zawodu	Średnia miesięczna liczba ofert pracy zgłoszonych w 2012 roku	Średnia miesięczna liczba zarejestrowanych bezrobotnych w 2012 roku	Wskaźnik intensywności deficytu zawodów
"821901"	Konfeksjoner wyrobów gumowych	2,583	0,0833	31
"243305"	Specjalista do spraw sprzedaży	2,333	0,0833	28
"112007"	Dyrektor generalny	2,25	0,0833	27
"243304"	Specjalista do spraw kluczowych klientów	1,583	0,0833	19
"911206"	Salowa	4,167	0,5833	7,1429
"541307"	Pracownik ochrony fizycznej bez licencji	2,667	0,4167	6,4
"334304"	Asystent zarządu	0,5	0,0833	6
"413201"	Operator wprowadzania danych	3,333	0,5833	5,7143
"422603"	Rejestratorka medyczna	0,917	0,1667	5,5
"741301"	Elektromonter linii kablowych	0,917	0,1667	5,5
"132103"	Kierownik działu produkcji	0,417	0,0833	5
"122101"	Kierownik działu marketingu	0,75	0,25	3
"711404"	Zbrojarz	1,25	0,5	2,5
"122102"	Kierownik działu sprzedaży	1,75	0,8333	2,1
"332203"	Przedstawiciel handlowy	4,75	2,5	1,9
"515303"	Robotnik gospodarczy	15,3333	9,5	1,614
"712904"	Technolog robót wykończeniowych w budownictwie	0,9167	0,5833	1,5714
"932101"	Pakowacz	12	10,5	1,1429
"721204"	Spawacz (metodami MIG, MAG, TIG)	-	-	MAX
"721205"		-	-	MAX
"721206"		-	-	MAX
-	Lekarz (różnych specjalności)	-	-	MAX
"142002"	Kierownik działu w handlu hurtowym	2,4167	0	MAX
"132403"	Kierownik działu zakupów	2	0	MAX
"814206"	Operator urządzeń do formowania wyrobów z tworzyw sztucznych	1,25	0	MAX
"833202"	Kierowca ciągnika siodłowego	0,0833	0	MAX

Kwalifikacja zawodów tj.: kierownik działu zakupów i sprzedaży, kierownik działu marketingu, kierownik działu produkcji, asystent zarządu, dyrektor generalny, kierownik działu w handlu hurtowym, specjalista do spraw kluczowych klientów, specjalista do spraw sprzedaży jako deficytowych wynika z braku w rejestrze bezrobotnych osób spełniających wymagania stawiane w ofertach pracy napływających ze spółek chińskich, które prowadzą sprzedaż hurtową wyrobów tekstylnych w funkcjonującym na terenie miasta Centrum Handlu Chińskiego. Zaznaczyć należy, iż powyższe oferty są ściśle związane z uzyskaniem zezwolenia na zatrudnienie cudzoziemca (obywatela Republiki Chin).

Ranking zawodów deficytowych i nadwyżkowych

Zawód pracownik ochrony fizycznej bez licencji oraz salowa został zakwalifikowany do zawodów deficytowych, gdyż oferty skierowane były w szczególności do osób posiadających stopień niepełnosprawności.

W przypadku kwalifikacji zawodu pakowacz jako deficytowego, należy zwrócić uwagę, iż pomimo napływu osób, które posiadały doświadczenie zawodowe w powyższym zawodzie, to ich liczba była niewystarczająca do ilości zgłaszanych ofert (dodatkowo realizacja przedmiotowych ofert była utrudniona z uwagi na wydłużony czas dojazdu do miejsca wykonywania pracy).

Kwalifikacja zawodu konfeksjoner wyrobów gumowych jako deficytowego wynikała z faktu, iż w 2012r. zgłoszono oferty pracy w powyższym zawodzie, natomiast nie zarejestrowano żadnej osoby, posiadającej w/w. zawód. Tut. Urząd realizował przedmiotową ofertę kierując osoby zgodnie z oczekiwaniami pracodawcy, które nie wynikały ściśle z tego zawodu.

Zawody nadwyżkowe - poprzez zawód nadwyżkowy należy rozumieć zawód, na który występuje mniejsze zapotrzebowanie na rynku pracy niż liczba osób poszukujących pracy w tym zawodzie (tj. wykazują nadwyżkę w liczbach bezwzględnych, czyli różnicę pomiędzy liczbą bezrobotnych i ofert pracy w powyższych zawodach). Zawody, w których nie zgłoszono ofert pracy, a występują bezrobotni, są również nadwyżkowymi.

Poniżej zestawiono ranking zawodów nadwyżkowych wg wskaźnika intensywności nadwyżki na poziomie 6 - cyfrowego kodu zawodu, które wystąpiły w 2012r.

Kod zawodu	Nazwa zawodu	Średnia miesięczna liczba ofert pracy zgłoszonych w 2012 r.	Średnia miesięczna liczba zarejestrowanych bezrobotnych w 2012 r.	Wskaźnik intensywności nadwyżki zawodów
"522305"	Technik handlowiec	1,25	1,8333	0,6818
"514202"	Kosmetyczka	0,833	1,25	0,6667
"411090"	Pozostali pracownicy obsługi biurowej	11	16,75	0,6567
"513101"	Kelner	2,333	3,75	0,6222
"941201"	Pomoc kuchenna	1,8333	3,8333	0,4783
"711202"	Murarz	2,1667	4,9167	0,4407
"321301"	Technik farmaceutyczny	0,4167	1	0,4167
"751204"	Piekarz	0,8333	2,6667	0,3125
"832203"	Kierowca samochodu osobowego	0,8333	2,75	0,303
"311204"	Technik budownictwa	0,25	0,8333	0,3
"741207"	Elektromonter (elektryk) zakładowy	0,9167	3,3333	0,275
"351203"	Technik informatyk	0,5	1,8333	0,2727
"412001"	Sekretarka	0,3333	1,25	0,2667
"931301"	Robotnik budowlany	3,8333	15	0,2556
"432103"	Magazynier	2,0833	10,3333	0,2016
"723103"	Mechanik pojazdów samochodowych	1	5,0833	0,1967
"753105"	Krawiec	0,5	3,4167	0,1463
"522301"	Sprzedawca	7,8333	54,6667	0,1433
"523002"	Kasjer handlowy	0,4167	3,0833	0,1351

Ranking zawodów deficytowych i nadwyżkowych

"933304"	Robotnik magazynowy	0,4167	3,0833	0,1351
"512001"	Kucharz	1,0833	8,4167	0,1287
"512002"	Kucharz małej gastronomii	0,0833	4,4167	0,0189
"242217"	Specjalista administracji publicznej	0,1667	1,3333	0,125
"513202"	Barman	0,4167	3,3333	0,125
"711901"	Montażysta dekoracji	0,4167	3,4167	0,122
"331301"	Księgowy	0,3333	2,8333	0,1176
"514101"	Fryzjer	0,5	4,8333	0,1034
"524902"	Doradca klienta	0,25	2,4167	0,1034
"751201"	Cukiernik	0,1667	2,0833	0,08
"731508"	Szlifierz szkła płaskiego	0,0833	1,0833	0,0769
"722204"	Ślusarz	0,6667	8,75	0,0762
"911207"	Sprzątaczką biurową	0,3333	8,5	0,0392
"243106"	Specjalista do spraw marketingu i handlu	0,0833	2,4167	0,0345
"311504"	Technik mechanik	0,0833	3,5833	0,0233
"818102"	Operator maszyn do formowania szkła płaskiego	0,0833	3,6667	0,0227

W zakresie zawodów nadwyżkowych wyodrębnić należy zawody, w których nadwyżka siły roboczej była najbardziej odczuwalna w 2012r., tj.: sprzedawca, magazynier, ślusarz, kucharz/kucharz małej gastronomii, kelner/barman, sprzątaczką biurową, operator maszyn do formowania szkła płaskiego, krawiec. W przypadku sprzedawców oraz zawodów z branży gastronomicznej wskaźnik nadwyżki związany jest z dużą rotacją pracowników i pomimo, iż pracodawcy zgłaszają oferty pracy, to jednak ich liczba jest niewystarczająca do zaspokojenia potrzeb osób bezrobotnych w danym zawodzie. Kwalifikacje do wykonywania powyższych zawodów można uzyskać nie tylko w formie edukacji szkolnej ale również w formach krótkoterminowych (szkolenia, przygotowanie zawodowe), stąd też występuje zwyżkowy napływ osób bezrobotnych w tych zawodach.

Zestawienie tabelaryczne zawierające listę osób, które stanowiły liczną grupę wśród bezrobotnych rejestrujących się w 2012r., jednak w tych zawodach nie zgłaszano ofert pracy:

Kod zawodu	Nazwa zawodu	Średnia miesięczna liczba ofert pracy zgłoszonych w 2012r.	Średnia miesięczna liczba zarejestrowanych bezrobotnych w 2012 r.	Wskaźnik intensywność i nadwyżki zawodów
"331403"	Technik ekonomista	0	4,3333	0
"811101"	Górnik eksploatacji podziemnej	0	3,9167	0
"931205"	Robotnik drogowy	0	2,8333	0
"311303"	Technik elektryk	0	2,75	0
"422402"	Technik hotelarstwa	0	2,5	0
"752205"	Stolarz	0	2,25	0
"834401"	Kierowca operator wózków jezdniowych	0	2	0
"713102"	Malarz budowlany	0	1,9167	0
"235107"	Pedagog	0	1,9167	0
"932911"	Robotnik pomocniczy w przemyśle przetwórczym	0	1,8333	0
"722314"	Tokarz w metalu	0	1,8333	0

Ranking zawodów deficytowych i nadwyżkowych

"421101"	Asystent usług pocztowych	0	1,75	0
"931101"	Robotnik górniczy dołowy	0	1,75	0
"611306"	Ogrodnik terenów zieleni	0	1,4167	0
"242222"	Specjalista do spraw organizacji usług gastronomicznych, hotelarskich i turystycznych	0	1,25	0
"731503"	Krajacz szkła	0	1,1667	0
"334306"	Technik administracji	0	1,0833	0
"322002"	Technik żywienia i gospodarstwa domowego	0	1,0833	0
"263204"	Socjolog	0	1,0833	0
"834204"	Operator sprzętu ciężkiego	0	1	0

Zawody zrównoważone - przez zawód zrównoważony należy rozumieć zawód, w którym występuje równowaga pomiędzy liczbą osób poszukujących pracy w danym zawodzie, a liczbą pojawiających się ofert pracy dotyczących tego zawodu. W 2012r. do grupy zawodów zrównoważonych można zaliczyć:

Kod zawodu	Nazwa zawodu	Średnia miesięczna liczba ofert pracy zgłoszonych w 2012 r.	Średnia miesięczna liczba zarejestrowanych bezrobotnych w 2012 r.	Wskaźnik intensywność i nadwyżki zawodów
"242303"	Doradca personalny	0,167	0,1667	1
"311103"	Technik analityk	0,167	0,1667	1
"311203"	Technik architekt	0,167	0,1667	1
"331201"	Pracownik (doradca) do spraw kredytów	0,167	0,1667	1
"431102"	Fakturzystka	0,25	0,25	1
"431202"	Pracownik do spraw ubezpieczeń	0,167	0,1667	1
"432302"	Dyspozytor transportu samochodowego	0,167	0,1667	1
"962902"	Dozorca	1	1,0833	0,9231
"431101"	Asystent do spraw księgowości	0,833	0,9167	0,9091
"721404"	Monter konstrukcji stalowych	0,833	0,9167	0,9091

WNIOSKI:

Najliczniej reprezentatywne zawody wśród:

- ▶ bezrobotnych pozostających w ewidencji końcem grudnia 2012r.: **sprzedawca, pracownik obsługi biurowej, robotnik budowlany, sprzątaczką biurowa, robotnik gospodarczy**; (8,9% nie posiadała żadnego zawodu);
- ▶ bezrobotnych w okresie do 12 miesięcy od dnia ukończenia nauki – **sprzedawca, pracownicy obsługi biurowej, fryzjer, mechanik pojazdów samochodowych, technik hotelarstwa**; (co trzecia osoba pozostająca w okresie do 12 miesięcy od dnia ukończenia nauki nie posiadała zawodu);
- ▶ osób bezrobotnych poprzednio pracujących, pozostające bez pracy powyżej 12 miesięcy – **sprzedawca, pracownicy obsługi biurowej, sprzątaczką biurowa, robotnik gospodarczy**;
- ▶ bezrobotnych rejestrujących się w końcu 2012r. - **sprzedawca, robotnik budowlany, pracownicy obsługi biurowej, pakowacz, magazynier, ślusarz, kucharz/kucharz małej gastronomii, robotnik gospodarczy, sprzątaczką biurowa** (wśród nowo zarejestrowanych 11,5% stanowiły osoby bez zawodu);
- ▶ wolnych miejsc pracy i miejsc aktywizacji zawodowej zgłaszanych przez pracodawców w okresie od stycznia do grudnia 2012r. - **robotnik gospodarczy, pracownicy obsługi biurowej, pakowacz, salowa, sprzedawca, przedstawiciel handlowy, operator wprowadzania danych, robotnik budowlany**.

Wybrane zawody nadwyżkowe i deficytowe w 2012r.:

- ▶ **zawody deficytowe:** spawacz (metodą MIG, MAG, TIG), zbrojarz, lekarz (różnych specjalności), konfeksjoner wyrobów gumowych;
- ▶ **zawody nadwyżkowe:** pracownicy obsługi biurowej, sprzedawca, magazynier, murarz, ślusarz, kucharz/kucharz małej gastronomii, sprzątaczką biurowa, operator maszyn do formowania szkła płaskiego, technik mechanik, mechanik pojazdów samochodowych, fryzjer.