

# POWIATOWY URZĄD PRACY

## CENTRUM AKTYWIZACJI ZAWODOWEJ

ul. Północna 9b, 43-600 Jaworzno, tel. centrala: 32 618-19-00, 32 618-19-24, fax 32 618-19-01  
e-mail: [urząd@pupjaworzno.internetdsl.pl](mailto:urząd@pupjaworzno.internetdsl.pl), [www.pupjaworzno.internetdsl.pl](http://www.pupjaworzno.internetdsl.pl)

---



---

Część I – diagnostyczna

---

# RANKING ZAWODÓW

## DEFICYTOWYCH I NADWYŻKOWYCH

za 2011r.

---

---

*Jaworzno, marzec 2012r.*

**SPIS TREŚCI**

<b>I ANALIZA BEZROBOCIA W MIEŚCIE JAWORZNIE .....</b>	<b>4</b>
1) Poziom bezrobocia .....	4
2) Napływ osób bezrobotnych .....	8
3) Odpływ z bezrobocia .....	8
4) Struktury bezrobotnych .....	10
<b>II ANALIZA OFERT PRACY WG ZAWODÓW .....</b>	<b>12</b>
<b>III ANALIZA ZAWODÓW DEFICYTOWYCH I NADWYŻKOWYCH ....</b>	<b>15</b>

### WSTĘP

Zgodnie z Ustawą o promocji zatrudnienia i instytucjach rynku pracy jednym z zadań należących do samorządu powiatu w zakresie polityki rynku pracy jest prowadzenie monitoringu zawodów deficytowych i nadwyżkowych.

Przez monitoring należy rozumieć proces systematycznego obserwowania zjawisk zachodzących na rynku pracy dotyczących kształtowania popytu na pracę i podaży zasobów pracy w przekroju terytorialno – zawodowym.

Powiatowy Urząd Pracy w Jaworznie prowadzi przedmiotowy monitoring od 2005r., a jego raporty są publikowane na stronie internetowej Urzędu [www.pupjaworzno.internetdsl.pl](http://www.pupjaworzno.internetdsl.pl).

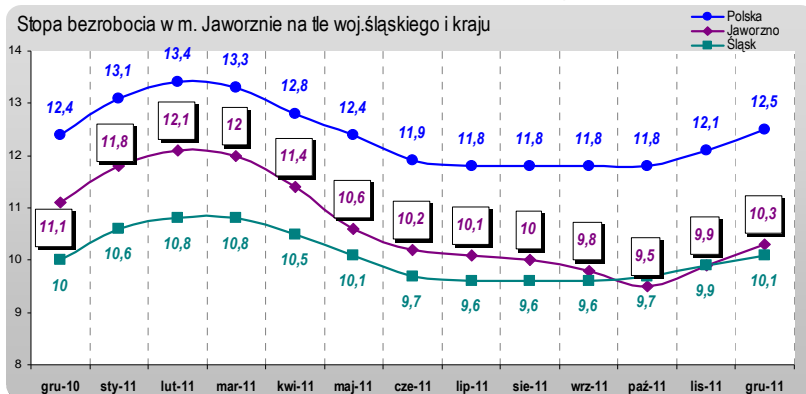
Niniejszy ranking zawodów deficytowych i nadwyżkowych został opracowany za 2011r., na podstawie obowiązującej od 1 lipca 2010r. klasyfikacji zawodów i specjalności wprowadzonej rozporządzeniem Ministra Pracy i Polityki Społecznej z dnia 27 kwietnia 2010r. Bezrobotnych poprzednio pracujących klasyfikowano według zawodu wykonywanego przez nich w ostatnim miejscu pracy, natomiast bezrobotnych dotychczas niepracujących według zawodu wyuczonego, zgodnie z posiadanym świadectwem (dyplomem) ukończenia kształcenia szkolnego lub kursowego.

Należy zaznaczyć, że poniższy ranking bazuje wyłącznie na podstawie danych statystycznych obejmujących bezrobocie rejestrowane, stąd też nie odzwierciedla w pełni procesów zachodzących po stronie popytowej i podaźowej na lokalnym rynku pracy.

## I ANALIZA BEZROBOCIA W MIEŚCIE JAWORZNIE

### 1) Poziom bezrobocia

W mieście Jaworznie wskaźnik bezrobocia w końcu 2011r. osiągał poziom 10,3% i w porównaniu do stopy bezrobocia w kraju, pozostawał niższy o 2,2% natomiast w stosunku do wskaźnika bezrobocia dla woj. Śląskiego był większy o 0,2 %.



Analizując poziom bezrobocia dla m. Jaworzna w ujęciu rocznym odnotowuje się jego spadek o 0,8% (grudzień 2010 – 11,1%<sup>1</sup>, grudzień 2011 – 10,3%).

Osób bezrobotnych w ewidencji Powiatowego Urzędu Pracy w Jaworznie końcem 2011r. pozostawało zarejestrowanych 3001, tj. o 239 osób mniej niż w grudniu 2010r. Bezrobotne kobiety stanowiły 60,1% ogółu zarejestrowanych bezrobotnych, natomiast mężczyźni 39,9%.



Większość bezrobotnych pozostających w ewidencji tutaj Urzędu Pracy to osoby, które wcześniej pracowały zawodowo. Końcem 2011r. zbiorowość ta liczyła 2 494 osoby, co stanowiło 83,1% ogółu zarejestrowanych. Wśród osób poprzednio pracujących kobiety stanowiły 60% ogółu (1 495 kobiet), natomiast osoby zwolnione z przyczyn zakładu pracy reprezentowały 7,5% (187 osób).

Osoby bezrobotne dotychczas niepracujące stanowiły 16,9% populacji bezrobotnych, z kolei osoby nie posiadające żadnego zawodu – 9,8% ogółu. W obu wyżej wymienionych grupach bezrobotnych dominowały kobiety – stanowiły one 61% dotychczas niepracujących oraz 57% nieposiadających zawodu.

<sup>1</sup> Po korekcie GUS w październiku 2011r.

## Ranking zawodów deficytowych i nadwyżkowych

Najliczniej reprezentatywnymi zawodami wśród osób bezrobotnych, pozostających w ewidencji końcem 2011r., pozostawały:

Nazwa zawodu	Liczba osób ogółem	w tym kobiety	% udział osób w danym zawodzie w ogóle bezrobotnych
Sprzedawca	401	369	13,4%
Pozostali pracownicy obsługi biurowej	118	109	3,9%
Robotnik gospodarczy	88	51	2,9%
Kucharz/ kucharz malej gastronomi	74	51	2,5%
Sprzątaczką biurowa	78	77	2,6%
Robotnik budowlany	54	0	1,8%
Pakowacz	57	45	1,9%
Ślusarz	49	0	1,6%
Magazynier	37	12	1,2%
Technik ekonomista	31	29	1,0%

Zawody, które najczęściej występowały wśród populacji bezrobotnych to: sprzedawca, pracownik obsługi biurowej, robotnik gospodarczy, kucharz oraz sprzątaczką. Podkreślić należy, iż w większości są to zawody reprezentatywne przez kobiety. Mężczyźni najczęściej posiadali zawody: robotnik budowlany, ślusarz oraz magazynier.

Analizując populację bezrobotnych w obszarze grup zawodowych, obrazujących ogólny podział zawodów i specjalności, odnotowano iż ponad 41% reprezentowała jedną z 4 grup zawodowych, tj.: *sprzedawcy i pokrewni (18,3% ogółu)*, *pracownicy usług osobistych (8,8%)*, *robotnicy pomocniczy w górnictwie, przemyśle, budownictwie i transporcie (7,9%)* oraz *robotnicy obróbki metali, mechanicy maszyn i urządzeń i pokrewni (6,3%)*.

Struktura zawodowa kobiet pozostających w ewidencji końcem 2011r. wskazywała na dominację grup zawodowych:

- sprzedawcy i pokrewni – 27,4% ogółu zarejestrowanych kobiet,
- pracownicy usług osobistych – 10,2%,
- sekretarki, operatorzy urządzeń biurowych i pokrewni – 7,3%,
- pomoce domowe i sprzątaczką – 6%,

**Bezrobotni pozostający bez pracy powyżej 12 miesięcy  
od momentu zarejestrowania się**

Osoby poprzednio pracujące, które pozostawały bez pracy powyżej 12 miesięcy od momentu zarejestrowania się w Powiatowym Urzędzie Pracy w Jaworznie stanowiły 19,6% ogółu bezrobotnych. W omawianej grupie większość osób to kobiety, które reprezentowały 68% ogółu.

W analizowanej subpopulacji ponad połowa posiadała zawody zaliczane do pięciu grup zawodowych: sprzedawcy i pokrewni (18,9%); pracownicy usług osobistych (9%); sekretarki, operatorzy urządzeń biurowych i pokrewni (7,9%); robotnicy budowlani i pokrewni (7,2%); robotnicy obróbki metali, mechanicy maszyn i urządzeń i pokrewni (7,2%).

Wśród bezrobotnych kobiet pozostających bez pracy powyżej 12 miesięcy od momentu zarejestrowania się struktura najliczniej reprezentowanych grup zawodowych przedstawiała się następująco: sprzedawcy i pokrewni (26%), Sekretarki, operatorzy urządzeń biurowych i pokrewni (11,3%); pracownicy usług osobistych (11,3%); pomoce domowe i sprzątaczk (8,6%), robotnicy w przetwórstwie spożywcym, obróbce drewna, produkcji wyrobów tekstylnych i pokrewni (5,8%).

Najwięcej osób bezrobotnych, które pozostawały bez pracy powyżej 1 roku reprezentowało następujące zawody:

Kod zawodu	Nazwa zawodu	Bezrobotni pozostający w ewidencji powyżej 12 m-cy - razem	Bezrobotni pozostający w ewidencji powyżej 12 m-cy - kobiety
"522301"	Sprzedawca	82	79
"411090"	Pozostali pracownicy obsługi biurowej	35	34
"911207"	Sprzątaczk biurowa	25	25
"515303"	Robotnik gospodarczy	23	17
"932101"	Pakowacz	10	8
"512001"	Kucharz	9	9
"931301"	Robotnik budowlany	9	0
"722204"	Ślusarz	8	0
"711901"	Montażysta dekoracji	7	7
"753105"	Krawiec	7	7
"711202"	Murarz	6	0
"932911"	Robotnik pomocniczy w przemyśle przetwórczym	6	2
"962902"	Dozorca	6	4
"432103"	Magazynier	5	3
"713102"	Malarz budowlany	5	0
"811101"	Górnik eksploatacji podziemnej	5	0

### Bezrobotni do 12 miesięcy od ukończenia nauki

W końcu 2011r. w Powiatowym Urzędzie Pracy w Jaworznie pozostawało zarejestrowanych 309 bezrobotnych w okresie do 12 miesięcy od ukończenia nauki, co stanowiło 10,3% ogółu bezrobotnych.

W analizowanej grupie ponad 42% bezrobotnych legitymowała się wykształceniem średnim ogólnokształcącym, 30,1% wyższym, a 19,4% wykształceniem policealnym i średnim zawodowym. Osoby bez wykształcenia średniego reprezentowali 8,4% ogółu.

Większość osób zarejestrowanych do 12 miesięcy od ukończenia nauki (59%) nie posiadała stażu pracy, natomiast 37% wykazała staż pracy od 1 do 5 lat. Co trzecia osoba nie posiadała zawodu, natomiast pozostała grupa absolwentów najczęściej reprezentowała zawód:

Nazwa zawodu	ogółem bezrobotnych	Kobiety	Mężczyźni
Sprzedawca	22	21	1
Kucharz	7	6	1
Kucharz małej gastronomii	7	4	3
Technik informatyk	6	1	5
Pozostali pracownicy obsługi biurowej	6	5	1
Technik hotelarstwa	6	5	1

Wśród w/wym. bezrobotnych dominują takie grupy zawodowe jak:

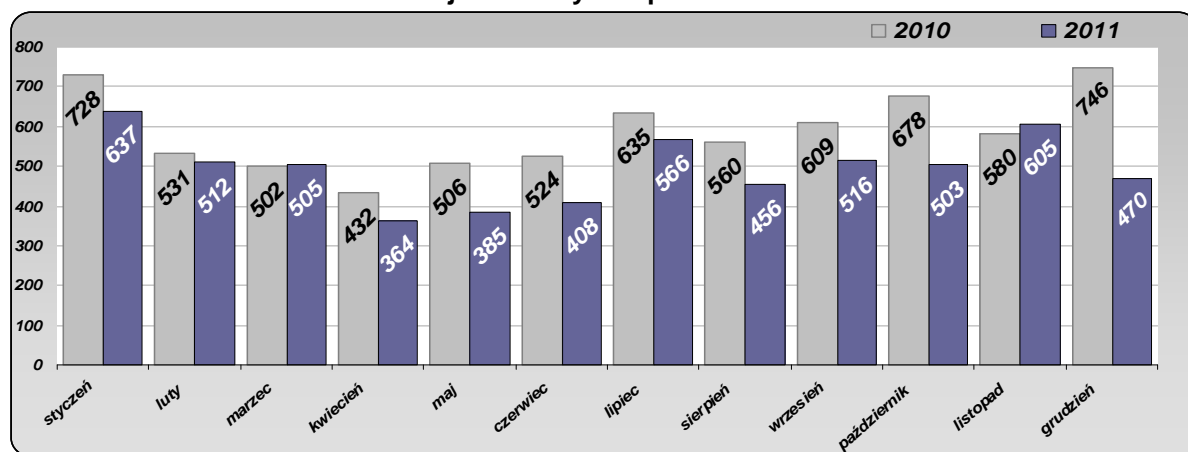
- Sprzedawcy i pokrewni – 18%;
- Pracownicy usług osobistych – 10,7%;
- Średni personel nauk fizycznych, chemicznych i technicznych – 6,8%;
- Specjaliści nauk fizycznych, matematycznych technicznych – 6,3%;
- Specjaliści z dziedziny prawa, dziedzin społecznych i kultury – 5,8%.

Wśród „absolwentów” pozostających w ewidencji tut. Urzędu kobiety najczęściej posiadały zawód z grupy: sprzedawcy i pokrewni (26,1%), pracownicy usług osobistych (12,7%), specjaliści z dziedziny prawa, dziedzin społecznych i kultury (7,4%), pracownicy obsługi klienta (6%).

## 2) Napływ osób bezrobotnych

W 2011r. status osoby bezrobotnej uzyskało 5 927 osób (w I półroczu 2 811, w II półroczu 3 116). W 2010r. zarejestrowało się o 1 086 osób więcej, tj. 7 031 bezrobotnych. Z ogółu zarejestrowanych w 2011r. ponad 20% nabyło uprawnienia do zasiłku dla bezrobotnych.

Liczba osób zarejestrowanych – porównanie 2010r. i 2011r.



Wśród bezrobotnych rejestrujących się w 2011r. przeważały:

- osoby poprzednio pracujące (79,1%), które najczęściej zatrudnione były w:
  - handlu hurtowym i detalicznym oraz naprawie pojazdów samochodowych (23,7%),
  - przetwórstwie przemysłowym (16,7%),
  - budownictwie (10,1%);
- osoby, które po raz kolejny zarejestrowały się w Urzędzie Pracy stanowiły 79% ogółu.

Analizując bezrobocie wg zawodów zauważa się, że największy udział w napływie bezrobotnych w 2011r. stanowiły osoby posiadające zawód:

Kod zawodu	Nazwa zawodu	Ogółem rejestrujących się	w tym kobiety
"522301"	Sprzedawca	643	583
"411090"	Pozostali pracownicy obsługi biurowej	175	154
"931301"	Robotnik budowlany	144	0
"512001"/ "512002"	Kucharz/ Kucharz małej gastronomii	141	79
"515303"	Robotnik gospodarczy	142	82
"932101"	Pakowacz	114	88
"911207"	Sprzątaczką biurową	110	106
"722204"	Ślusarz	100	0
"432103"	Magazynier	88	22
"331403"	Technik ekonomista	61	51
"723103"	Mechanik pojazdów samochodowych	58	0
"311504"	Technik mechanik	56	2



## Ranking zawodów deficytowych i nadwyżkowych

"811101"	Górnik eksploatacji podziemnej	56	0
"941201"	Pomoc kuchenna	56	46
"711202"	Murarz	52	0
"514101"	Fryzjer	45	42
"741207"	Elektromonter (elektryk) zakładowy	43	0
"524404"	Telemarketer	42	34
"513101"	Kelner	41	30
"833203"	Kierowca samochodu ciężarowego	41	0
"524902"	Doradca klienta	38	27
"753105"	Krawiec	38	38
"832203"	Kierowca samochodu osobowego	35	0
"931205"	Robotnik drogowy	35	1
"541390"	Pozostali pracownicy ochrony osób i mienia	32	5
"751204"	Piekarz	32	7
"933304"	Robotnik magazynowy	32	11
"311303"	Technik elektryk	31	2
"000000"	Bez zawodu	840	448

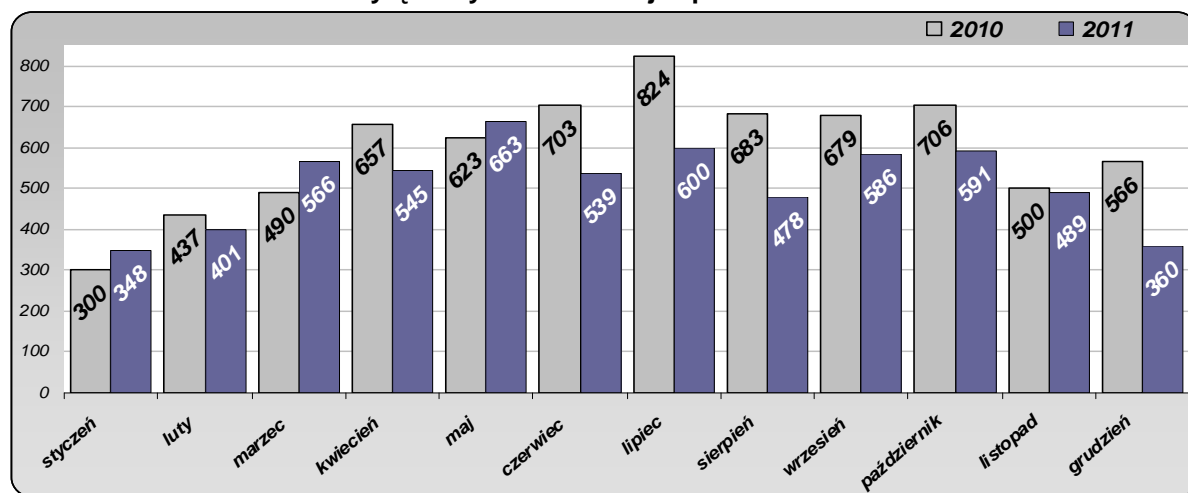
Bezrobotni posiadający w/wym. zawody reprezentowali ponad 41% ogółu rejestrujących się w 2011r. Najliczniejszą grupę rejestrujących się stanowili sprzedawcy (11% ogółu), w większości kobiety.

Wśród nowo zarejestrowanych 14% stanowiły osoby bezrobotne nieposiadające zawodu (zarówno wyuczonego jak i wykonywanego), tj. osoby nieposiadające świadectwa (dyplomu) ukończenia kształcenia szkolnego lub kursowego i nieposiadające udokumentowanej ciągłości pracy w okresie minimum 1 roku w tym samym zakładzie.

### 3) Odływ z bezrobocia

Liczba bezrobotnych wyrejestrowanych z ewidencji tut. Urzędu w 2011r. wyniosła 6 166 (w I półroczu 3 062, II półrocze 3 104). Wśród osób, które utraciły status bezrobotnego 53 % stanowiły kobiety.

**Liczba osób wyłączonych z ewidencji – porównanie 2010r. i 2011r.**



Najczęściej osoby bezrobotne straciły status w wyniku:

- podjęcia pracy – 40% ogółu wyrejestrowanych (w 2010r. – 33%);
- niepotwierdzenia gotowości do podjęcia pracy – 33% (w 2010r. – 33%);
- rozpoczęcia: szkolenia, stażu, prac społecznie użytecznych – 13% (w 2010r. – 24%).

#### 4) Struktury bezrobotnych

##### ➤ *Bezrobotni w szczególnej sytuacji na rynku pracy*

Ustawa z dnia 20 kwietnia 2004 r. o promocji zatrudnienia i instytucjach rynku pracy określa kategorie bezrobotnych zaliczanych do osób będących w szczególnej sytuacji na rynku pracy. Liczba bezrobotnych defaworyzowanych na rynku pracy w końcu 2011r. wynosiła 2 583 osób, co stanowiło **86,1%** wszystkich bezrobotnych zarejestrowanych tutaj. Urzędzie.

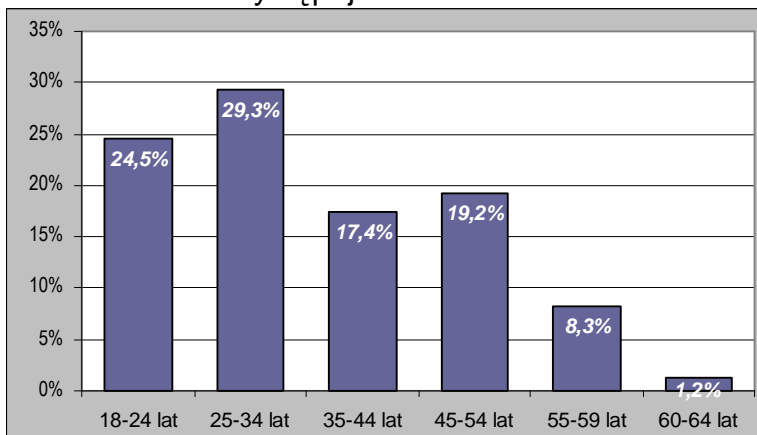
Liczba bezrobotnych będących w szczególnej sytuacji na rynku pracy w latach 2010 - 2011

Grupa bezrobotnych	2010	2011
Bez wykształcenia średniego	<b>1 500</b>	<b>1 343</b>
Długotrwale bezrobotne	<b>1 182</b>	<b>1 102</b>
Bez doświadczenia zawodowego	<b>924</b>	<b>781</b>
Do 25 roku życia	<b>845</b>	<b>736</b>
Powyżej 50 roku życia	<b>643</b>	<b>613</b>
Bez kwalifikacji zawodowych	<b>610</b>	<b>557</b>
Samotnie wychowujący co najmniej jedno dziecko do 18 roku życia	<b>276</b>	<b>294</b>
Kobiety, które nie podjęły zatrudnienia po urodzeniu dziecka	<b>259</b>	<b>260</b>
Niepełnosprawni bezrobotni	<b>222</b>	<b>211</b>
Osoby, które po odbyciu kary pozbawienia wolności nie podjęły zatrudnienia	<b>38</b>	<b>41</b>

Największy odsetek wśród bezrobotnych znajdujących się w szczególnej sytuacji na rynku pracy stanowiły osoby nie posiadające **wykształcenia średniego** (44,8%), **długotrwale bezrobotni** (36,7%), **bez doświadczenia zawodowego** (26%) oraz grupy wiekowe: bezrobotni do 25r. życia (24,5%) oraz osoby, które ukończyły 50r. życia (20,4%).

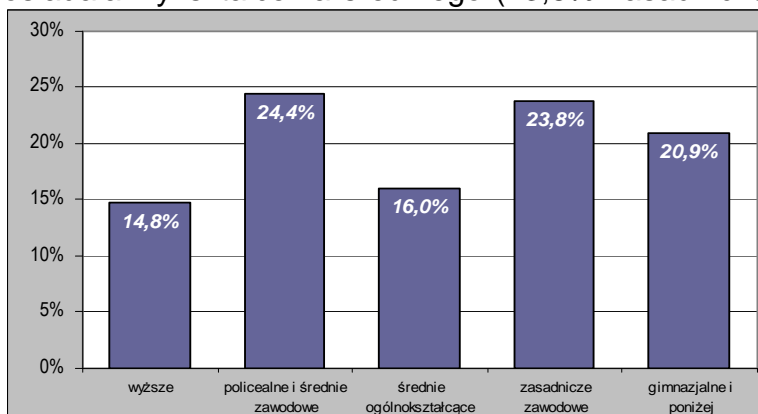
### ➤ Bezrobotni wg wieku

Analizując strukturę bezrobotnych pod względem wieku odnotowuje się, iż największe natężenie bezrobocia występuje wśród osób w wieku 18 - 34 lat, którzy reprezentują 54% ogółu, w tym 24,5% to osoby do 25 roku życia. Co piąty bezrobotny pozostawał w wieku pomiędzy 45 a 54 lat.



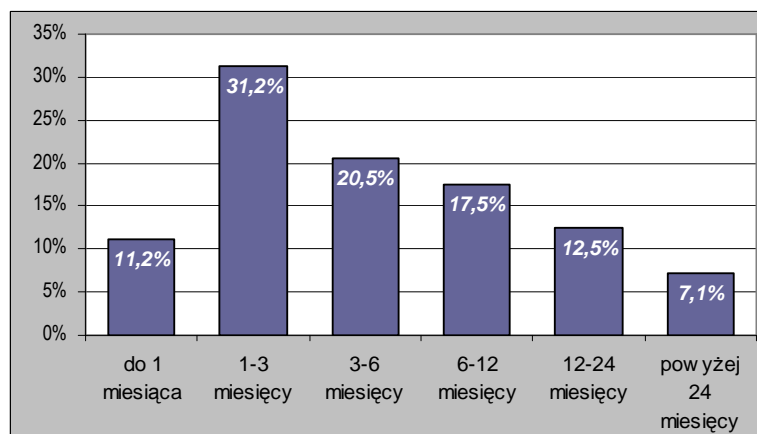
### ➤ Bezrobotni wg wykształcenia

Struktura bezrobotnych wg wykształcenia wskazuje, iż blisko połowa osób pozostających w ewidencji nie posiadała wykształcenia średniego (23,8% zasadnicze zawodowe i 20,9% gimnazjalne i poniżej). Co czwarta osoba legitymowała się wykształceniem policealnym i średnim zawodowym (24,4%).



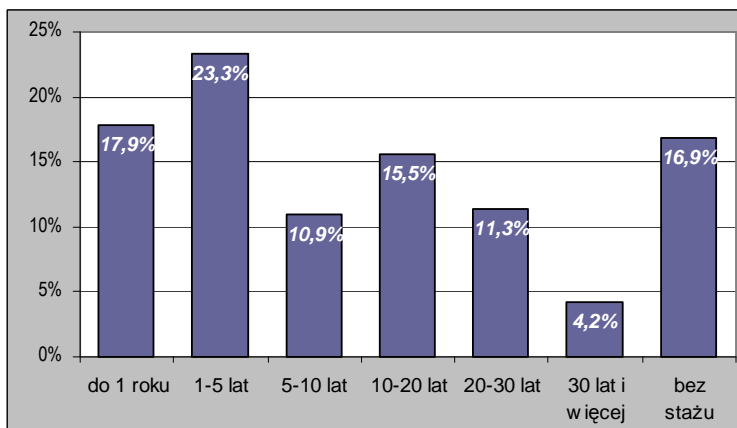
### ➤ Bezrobotni wg czasu pozostawania bez pracy

W końcu 2011r. najwięcej bezrobotnych pozostawało w ewidencji tuż. Urzędu przez okres od 1 do 6 miesięcy (51,7% ogółu). Osoby bezrobotne poszukujące zatrudnienia dłużej niż rok stanowiły 19,6%.



### ➤ Bezrobotni wg stażu pracy

Z analizy struktury bezrobotnych według stażu pracy wynika, że największe zagrożenie bezrobociem występuje wśród osób legitymujących się niewielkim stażem pracy lub jego brakiem. Ponad 41% to osoby, które w swojej karierze zawodowej przepracowały do 5 lat.



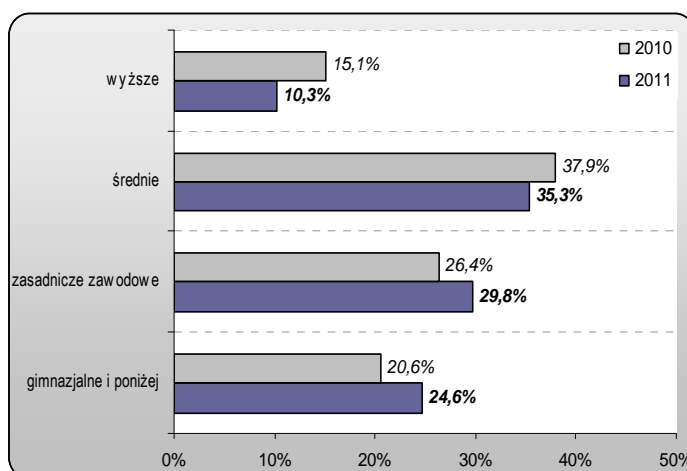
Kolejne 17% to bezrobotni nie posiadający stażu pracy.

## II ANALIZA OFERT PRACY WG ZAWODÓW

**Liczba wolnych miejsc pracy i miejsc aktywizacji zawodowej** będących w dyspozycji Powiatowego Urzędu Pracy w Jaworznie w 2011r. wyniosła **2 139** (w I półroczu 1 152, w II półroczu 987). Najwięcej ofert dotyczyła sektora prywatnego (80% ogółu).

### ➤ Struktura ofert wg wykształcenia

Oferty będące w dyspozycji tut. Urzędu skierowane były w głównej mierze do osób legitymujących się wykształceniem średnim (35,3%) i zasadniczym zawodowym (29,4%). Porównując strukturę ofert do 2010 zauważa się, że zmniejszył się popyt na pracowników z wykształceniem wyższym (z 15,1% w 2010r. do 10,3% w 2011r.), natomiast zwiększył się odsetek ofert skierowanych do osób z wykształceniem zasadniczym zawodowym (z 26,% w 2010r. do 29,8% w 2011r.) oraz gimnazjalnym i poniżej<sup>2</sup> (z 20,8% do 24,8%).



<sup>2</sup> w tym oferty pracy, w których pracodawca nie wskazał ograniczeń w zakresie wykształcenia

### ➤ Struktura ofert pracy wg najliczniejszych grup zawodów

Struktura ofert pracy, pozostających w 2011r. w dyspozycji tut. Urzędu wskazuje, że największe zapotrzebowanie pracodawcy kierowali do pracowników posiadających kwalifikacje należące do grup wielkich:

Nazwa grupy zawodów	Oferty pracy zgłoszone w 2011
➤ pracownicy usług osobistych	15,7%
➤ sekretarki, operatorzy urzędzeń biurowych i pokrewni	10,4%
➤ robotnicy pomocniczy w górnictwie, przemyśle, budownictwie i transporcie	10,2%
➤ robotnicy budowlani i pokrewni	7,5%
➤ sprzedawcy i pokrewni	6,9%

### ➤ Struktura ofert pracy wg zawodów

Analizując oferty pracy według zawodów wskazać należy, iż pracodawcy najczęściej poszukiwali pracowników w zawodach:

Kod zawodu	Nazwa zawodu	Oferty pracy zgłoszone w 2011 roku
"515303"	Robotnik gospodarczy	236
"932101"	Pakowacz	135
"411090"	Pozostali pracownicy obsługi biurowej	104
"411004"	Technik prac biurowych	73
"931301"	Robotnik budowlany	73
"522301"	Sprzedawca	70
"112007"	Dyrektor generalny	62
"132403"	Kierownik działu zakupów	61
"522305"	Technik handlowiec	52
"911207"	Sprzątaczką biurową	47
"512001"	Kucharz i pozostali	47
"243304"	Specjalista do spraw kluczowych klientów	46
"413201"	Operator wprowadzania danych	41
"142002"	Kierownik działu w handlu hurtowym	36
"432103"	Magazynier	35
"332203"	Przedstawiciel handlowy	33
"821103"	Monter kotłów i armatury kotłowej	30
"833203"	Kierowca samochodu ciężarowego	26
"541308"	Pracownik ochrony fizycznej I stopnia	25
"721204"	Spawacz metodą MAG	25
"541307"	Pracownik ochrony fizycznej bez licencji	24
"941201"	Pomoc kuchenna	23
"711404"	Zbrojarz	22
"711501"	Cieśla	22
"834401"	Kierowca operator wózków jezdniowych	20
"712604"	Monter instalacji i urządzeń sanitarnych	17
"122101"	Kierownik działu marketingu	16

"514101"	Fryzjer	15
"711202"	Murarz	15

Najwięcej ofert w 2011r. pracodawcy kierowali m. in. do robotników gospodarczych, pakowaczy, pracowników obsługi biurowej, robotników budowlanych i sprzedawców. W głównej mierze były to oferty w ramach form subsydiowanych (prac społecznie użytecznych, robót publicznych, staży). Oferty w zawodzie: dyrektor generalny, kierownik działu zakupów, specjalista do spraw kluczowych klientów, kierownik działu w handlu hurtowym, technik handlowiec to w większości oferty pracy w Chińskim Centrum Handlu Hurtowego, zlokalizowanym w m. Jaworznie. Wskazane oferty są ściśle związane z uzyskaniem zezwolenia na zatrudnienie cudzoziemca (obywatela Republiki Chin). Oferty na stanowisko operator wprowadzania danych to oferty sezonowe, zgłaszane przez Okręgową Komisję Egzaminacyjną w Jaworznie, które dotyczą wprowadzania danych do systemów.

### ➤ **Struktura ofert pracy wg sekcji PKD**

Oferty będące w dyspozycji tut. Urzędu w 2011r. wywodziło się najczęściej w sekcjach:

- Handel hurtowy i detaliczny; naprawa pojazdów samochodowych, włączając motocykle (**23,6%** ogółu),
- Budownictwo (**15,3%** ogółu ofert),
- Działalność w zakresie usług administrowania i działalność wspierająca (**14%**)
- Opieka zdrowotna i pomoc społeczna (**12,8%** ogółu ofert).

### III ANALIZA ZAWODÓW DEFICYTOWYCH I NADWYŻKOWYCH

Podstawą do określenia, czy zawód jest deficytowy, w równowadze bądź nadwyżkowy jest analiza napływu ofert pracy oraz napływu bezrobotnych w analizowanym okresie.

Wskaźnik intensywności nadwyżki (deficytu) w zawodzie  $k$  oblicza się za pomocą poniższego wzoru:

$$W_{n,I}^k = \frac{O_I^k}{\bar{B}_I^k}$$

gdzie:

$O_I^k$  - liczba zgłoszonych ofert pracy w zawodzie  $k$  w analizowanym okresie,

$\bar{B}_I^k$  - liczba zarejestrowanych bezrobotnych w zawodzie  $k$  w analizowanym okresie.

Jeżeli stosunek średniomiesięcznego napływu ofert pracy do średniomiesięcznego napływu osób do bezrobocia w danym zawodzie i czasookresie jest:

- większy od 1,1 ( $W > 1,1$ ), wówczas mamy do czynienia z zawodami **deficytowymi**,
- zawiera się w granicach od 0,9 do 1,1 ( $0,9 \leq W \leq 1,1$ ) - z zawodami **w równowadze**,
- jest mniejszy od 0,9 ( $W < 0,9$ ) - z zawodami **nadwyżkowymi**.

**Zawody deficytowe** - poprzez zawód deficytowy należy rozumieć zawód, na który występuje wyższe zapotrzebowanie na rynku pracy niż liczba osób poszukujących pracy w tym zawodzie.

W oparciu o tablice wynikowe wygenerowane na podstawie sprawozdania o osobach bezrobotnych i ofertach wg zawodów i specjalności dokonano rankingu zawodów deficytowych na lokalnym rynku pracy w 2011 r. (zawodów o najwyższym poziomie deficytu):

Kod zawodu	Nazwa zawodu	Średnia miesięczna liczba ofert pracy zgłoszonych w 2011 roku	Średnia miesięczna liczba zarejestrowanych bezrobotnych w 2011 roku	Wskaźnik intensywności i deficytu zawodów
"112007"	Dyrektor generalny	5,1667	0,0833	62
"243304"	Specjalista do spraw kluczowych klientów (key account manager)	3,8333	0,0833	46
"711404"	Zbrojarz	1,8333	0,0833	22
"122101"	Kierownik działu marketingu	1,3333	0,1667	8
"711501"	Cieśla	1,8333	0,25	7,3

## Ranking zawodów deficytowych i nadwyżkowych

"712604"	Monter instalacji i urządzeń sanitarnych	1,4167	0,25	5,6
"712303"	Tynkarz	0,9167	0,1667	5,5
"541307"	Pracownik ochrony fizycznej bez licencji	2	0,5	4
"241202"	Doradca finansowy	0,9167	0,25	3,6
"522305"	Technik handlowiec	4,3333	1,5	2,8
"422603"	Rejestratorka medyczna	1,0833	0,4167	2,6
"712101"	Dekarz	0,8333	0,5	1,6
"515303"	Robotnik gospodarczy	19,6667	11,8333	1,6
"132403"	Kierownik działu zakupów	5,0833	0	MAX
"142002"	Kierownik działu w handlu hurtowym	3	0	MAX
"541308"	Pracownik ochrony fizycznej I stopnia	2,0833	0	MAX
"712202"	Glazurnik	1	0	MAX
"721204"	Spawacz metodą MAG	2,0833	0	MAX
-	Lekarz (różnych specjalności)	-	-	MAX

Wśród zawodów deficytowych w 2011r. wskazać należy takie zawody jak: lekarz (różnych specjalności), zbrojarz, cieśla, spawacz (różnych metod), glazurnik. Są to zawody, w których deficyt siły roboczej był najbardziej odczuwalny w roku 2011.

Deficyt pracowników wykazano również w zawodach: kierownik działu zakupów, kierownik działu marketingu, dyrektor generalny, kierownik działu w handlu hurtowym, specjalista do spraw kluczowych klientów. Kwalifikacja powyższych zawodów jako deficytowych wynika z braku w rejestrze bezrobotnych osób spełniających wymagania stawiane w ofertach pracy (m.in. dobra znajomość kultur państw Azji oraz biegła znajomość języka chińskiego) napływających ze spółek chińskich, prowadzących sprzedaż hurtową w funkcjonującym na terenie miasta Chińskim Centrum Handlu Hurtowego.

Kolejnym zawodem uznanym za deficytowy jest lekarz (różnych specjalności). W 2011r. odnotowano napływ bezrobotnych w powyższym zawodzie, jednak osoby te nie posiadały specjalizacji (ubiegały się o rezydenturę).

Uznanie zawodu pracownik ochrony fizycznej bez licencji jako deficytowego wynika z faktu, że 2011r. zgłoszono do tut. Urzędu ofertę na powyższe stanowisko skierowaną do osób posiadających orzeczenie o stopniu niepełnosprawności, jednak osoby pozostające w ewidencji nie spełniały wymagań pracodawcy, m.in. w zakresie stopnia i rodzaju niepełnosprawności.

**Zawody nadwyżkowe** - poprzez zawód nadwyżkowy należy rozumieć zawód, na który występuje mniejsze zapotrzebowanie na rynku pracy niż liczba osób poszukujących pracy w tym zawodzie (tj. wykazują nadwyżkę w liczbach bezwzględnych, czyli różnicę pomiędzy liczbą bezrobotnych i ofert pracy



## Ranking zawodów deficytowych i nadwyżkowych

w powyższych zawodach). Zawody, w których nie zgłoszono ofert pracy, a występują bezrobotni, są również nadwyżkowymi.

Zgodnie z zaleceniami MPIPS poniżej zestawiono ranking zawodów nadwyżkowych wg wskaźnika intensywności nadwyżki na poziomie 6 - cyfrowego kodu zawodu, które wystąpiły w 2011 r .

Kod zawodu	Nazwa zawodu	Średnia miesięczna liczba ofert pracy zgłoszonych w 2011 roku	Średnia miesięczna liczba zarejestrowanych bezrobotnych w 2011 roku	Wskaźnik intensywności nadwyżki zawodów
"512002"	Kucharz małej gastronomii	0,0833	4,5	0,0185
"311504"	Technik mechanik	0,1667	4,6667	0,0357
"751201"	Cukiernik	0,0833	2,1667	0,0385
"235107"	Pedagog	0,0833	2	0,0417
"311204"	Technik budownictwa	0,0833	1,8333	0,0455
"524404"	Telemarketer	0,1667	3,5	0,0476
"751204"	Piekarz	0,1667	2,6667	0,0625
"351203"	Technik informatyk	0,1667	2,1667	0,0769
"722204"	Ślusarz	0,6667	8,3333	0,08
"723103"	Mechanik pojazdów samochodowych	0,5	4,8333	0,1034
"522301"	Sprzedawca	5,8333	53,5833	0,1089
"741207"	Elektromonter (elektryk) zakładowy	0,4167	3,5833	0,1163
"242217"	Specjalista administracji publicznej	0,1667	1,3333	0,125
"753105"	Krawiec	0,5833	3,1667	0,1842
"611306"	Ogrodnik terenów zieleni	0,4167	2,1667	0,1923
"752205"	Stolarz	0,5	2,25	0,2222
"931205"	Robotnik drogowy	0,6667	2,9167	0,2286
"832203"	Kierowca samochodu osobowego	0,75	2,9167	0,2571
"512001"	Kucharz	2	7,25	0,2759
"513202"	Barman	0,5833	2,0833	0,28
"711202"	Murarz	1,25	4,3333	0,2885
"513101"	Kelner	1	3,4167	0,2927
"331301"	Księgowy	0,5	1,5833	0,3158
"514101"	Fryzjer	1,25	3,75	0,3333
"753303"	Szwaczka	0,75	2,25	0,3333
"432103"	Magazynier	2,9167	7,3333	0,3977
"941201"	Pomoc kuchenna	1,9167	4,6667	0,4107
"911207"	Sprzątaczką biurową	3,9167	9,1667	0,4273
"523002"	Kasjer handlowy	1	2,3333	0,4286
"311303"	Technik elektryk	1,1667	2,5833	0,4516
"931301"	Robotnik budowlany	6,0833	12	0,5069
"711601"	Brukarz	0,75	1,4167	0,5294
"411090"	Pozostali pracownicy obsługi biurowej	8,6667	14,5833	0,5943
"243106"	Specjalista do spraw marketingu i handlu	0,9167	1,5	0,6111
"833203"	Kierowca samochodu ciężarowego	2,1667	3,4167	0,6341

W zakresie zawodów nadwyżkowych wyodrębnić należy zawody, w których nadwyżka siły roboczej była najbardziej odczuwalna w 2011r., tj.: murarz, ślusarz, kelner, kucharz, barman, sprzedawca i pracownik obsługi biurowej. W przypadku sprzedawców, zawodów z branży gastronomicznej, robotników budowlanych i drogowych, wskaźnik nadwyżki związany jest z dużą rotacją pracowników, zatrudnianych często na umowy krótkoterminowe oraz prace sezonowe. Pomimo, iż

pracodawcy zgłaszają oferty pracy w powyższych zawodach, to jednak ich liczba jest niewystarczająca do zaspokojenia potrzeb osób bezrobotnych w danym zawodzie. Nadwyżka w zawodzie: technik mechanik, mechanik pojazdów samochodowych, technik informatyk, kucharz małej gastronomii wynika z rejestracji młodych „absolwentów”, którym start zawodowy utrudnia brak doświadczenia i „odpowiedniej” praktyki zawodowej, której najczęściej wymagają potencjalni pracodawcy.

Osoby bezrobotne w obliczu zmieniającego się rynku pracy, rosnących oczekiwań pracodawców, w tym wielozawodowości (tj. łączenia umiejętności z wielu dziedzin, na przykład: ślusarz - spawacz; pracownik ogólnobudowlany: glazurnik - posadzkarz, murarz - tynkarz, sprzedawca - kasjer, kelner - barman) coraz częściej borykają się z problemem dostosowania zawodowego.

**Zawody zrównoważone** - przez zawód zrównoważony należy rozumieć zawód, w którym występuje równowaga pomiędzy liczbą osób poszukujących pracy w danym zawodzie, a liczbą pojawiających się ofert pracy dotyczących tego zawodu.

W 2011r. w mieście Jaworznie do grupy zawodów zrównoważonych można zaliczyć przede wszystkim:

Kod zawodu	Nazwa zawodu	Średnia miesięczna liczba ofert pracy zgłoszonych w 2011 roku	Średnia miesięczna liczba zarejestrowanych bezrobotnych w 2011 roku	Wskaźnik intensywności i zrównoważenia zawodów
"834401"	Kierowca operator wózków jezdniowych	1,6667	1,5833	1,05
"441202"	Kurier	0,0833	0,0833	1
"524302"	Konsultant / agent sprzedaży bezpośredniej	0,0833	0,0833	1
"516502"	Instruktor nauki jazdy	0,1667	0,1667	1
"431202"	Pracownik do spraw ubezpieczeń	0,1667	0,1667	1
"331201"	Pracownik (doradca) do spraw kredytów	0,1667	0,1667	1
"311104"	Technik geodeta	0,1667	0,1667	1

Wskaźnik zrównoważenia powyższych zawodów został osiągnięty, ponieważ w badanym okresie liczba osób rejestrujących się w w/wym. zawodach była wystarczająca w stosunku do liczby ofert realizowanych w powyższym zakresie.

## WNIOSKI:

Najliczniej reprezentatywne zawody wśród:

- ▶ bezrobotnych pozostających w ewidencji końcem 2011r.: **sprzedawca, pracownik obsługi biurowej, robotnik gospodarczy, kucharz, sprzątaczką biurowa;**
- ▶ bezrobotnych w okresie do 12 miesięcy od dnia ukończenia nauki – **sprzedawca, kucharz;**
- ▶ osób bezrobotnych poprzednio pracujących, pozostające bez pracy powyżej 12 miesięcy – **sprzedawca, pozostali pracownicy obsługi biurowej, sprzątaczką biurowa, robotnik gospodarczy;**
- ▶ bezrobotnych rejestrujących się w 2011r. - **sprzedawca, pozostali pracownicy obsługi biurowej, robotnik budowlany, kucharz, robotnik gospodarczy, pakowacz, ślusarz, sprzątaczką;**
- ▶ wolnych miejsc pracy i miejsc aktywizacji zawodowej pozostających w dyspozycji tut. Urzędu w roku 2011 - **robotnik gospodarczy, pakowacz, pracownicy obsługi biurowej, sprzedawca,** nadal poszukiwane były osoby z branży budowlanej (**robotnik budowlany, cieśla, zbrojarz**).

## Wybrane zawody nadwyżkowe i deficytowe w 2011r.:

- ▶ **zawody deficytowe:** lekarz (różnych specjalności), pracownik ochrony fizycznej I stopnia, zbrojarz, cieśla, glazurnik, spawacz, dekarz;
- ▶ **zawody nadwyżkowe:** ślusarz, pracownik obsługi biurowej, mechanik pojazdów samochodowych, technik mechanik, sprzedawca, kucharz, pomoc kuchenna, sprzątaczką biurowa, magazynier.