

RANKING ZAWODÓW



DEFICYTOWYCH I NADWYŻKOWYCH

w 2009r.

- I część - diagnostyczna

SPIS TREŚCI

I. ANALIZA BEZROBOCIA W MIEŚCIE JAWORZNIE	3
1. Poziom bezrobocia	3
2. Napływ osób bezrobotnych.....	5
3. Odływ z bezrobocia.....	7
4. Struktury bezrobotnych.....	8
II. ANALIZA OFERT PRACY WG ZAWODÓW.....	10
III. ANALIZA ZAWODÓW DEFICYTOWYCH I NADWYŻKOWYCH...	13

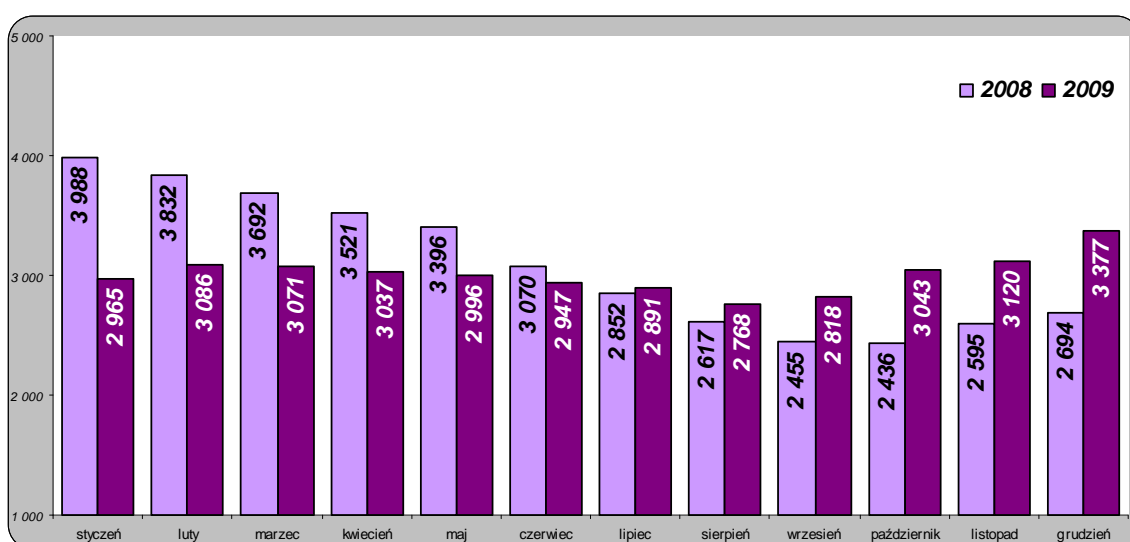
I. ANALIZA BEZROBOCIA W MIEŚCIE JAWORZNI

1. Poziom bezrobocia

Stopa bezrobocia w m. Jaworznie na koniec grudnia 2009r. ukształtowała się na poziomie 11% tj. o 0,9 % poniżej wskaźnika krajowego (Polska 11,9%) oraz o 1,8 punktu procentowego powyżej stopy bezrobocia woj. śląskiego (9,2%). Porównując wskaźnik bezrobocia do stanu z końca 2008r. (9,1%) odnotowano wzrost o 1,9%.

Osób bezrobotnych w ewidencji Powiatowego Urzędu Pracy w Jaworznie w końcu 2009r. pozostawało zarejestrowanych 3 377, tj. o 683 osoby więcej niż w grudniu 2008r. Bezrobotne kobiety stanowiły 57,3% ogółu zarejestrowanych bezrobotnych (w 2008r.- 64,7%).

Wykres I- Dynamika poziomu bezrobocia na przestrzeni 2008 - 2009r.



Większość bezrobotnych pozostających w ewidencji tut. Urzędu Pracy to osoby, które wcześniej pracowały zawodowo. W grudniu 2009r. zbiorowość ta liczyła 2 574 osoby, co stanowiło 76,2% ogółu zarejestrowanych. Wśród osób poprzednio pracujących kobiety stanowiły 55,6% ogółu (1 431 kobiet).

Osoby bezrobotne dotychczas niepracujące stanowiły 23,8% populacji bezrobotnych, natomiast osoby nie posiadające żadnego zawodu - 19,7% ogółu.

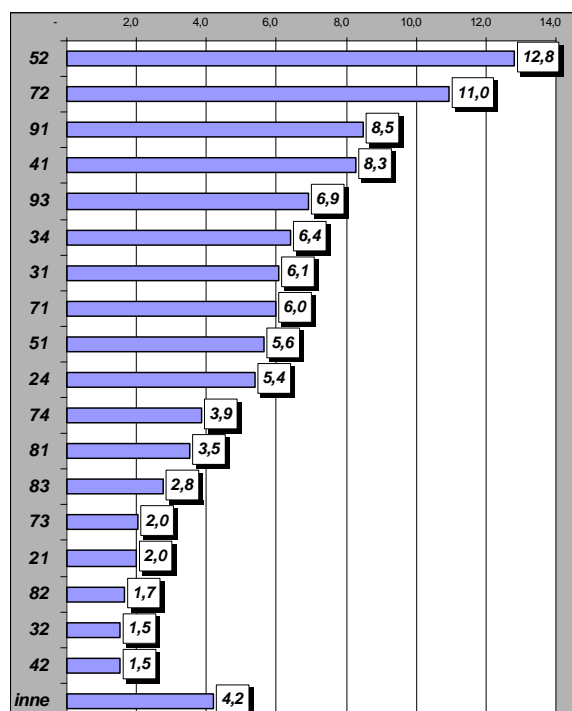
Wśród pozostałych osób bezrobotnych, blisko 30% reprezentuje jeden z dziesięciu zawodów:

Nazwa zawodu	Liczba osób ogółem	w tym kobiety	% udział osób w danym zawodzie w ogóle bezrobotnych
Sprzedawca	329	304	9,7%
Pracownik biurowy [Zawód szkolny: Technik prac biurowych]	130	120	3,8%
Sprzątaczką	99	99	2,9%
Robotnik budowlany	77	-	2,3%
Ślusarz	65	1	1,9%
Pakowacz	60	48	1,8%
Asystent ekonomiczny [zawód szkolny: Technik ekonomista]	47	44	1,4%
Robotnik gospodarczy	46	28	1,4%
Operator maszyn do formowania szkła płaskiego	42	17	1,2%
Kucharz	41	35	1,2%
razem	936	696	27,7%

Najliczniej reprezentowanym zawodem przez bezrobotnych jest zawód sprzedawcy- 9,7% ogółu zarejestrowanych. W zdecydowanej większości są to kobiety (92,4%).

Wśród mężczyzn najliczniej reprezentatywnymi zawodami są: ślusarz i robotnik budowlany, którzy stanowili 4,2% ogółu bezrobotnych pozostających w ewidencji końcem 2009r.

Wykres II – Struktura bezrobotnych wg grup zawodowych- stan w końcu 2009r. (%)



- 52 > SPRZEDAWCY I DEMONSTRATORZY
- 72 > ROBOTNICZY OBRÓBKI METALI I MECHANICY MASZYN I URZĄDZEŃ
- 91 > PRACOWNICY PRZY PRACACH PROSTYCH W HANDLU I USŁUGACH
- 41 > PRACOWNICY OBSŁUGI BIUROWEJ
- 93 > ROBOTNICZY POMOCNICZY W GÓRNICTWIE, PRZEMYSŁE, BUDOWNICTWIE I TRANSPORCIE
- 34 > PRACOWNICY POZOSTAŁYCH SPECJALNOŚCI
- 31 > ŚREDNI PERSONEL TECHNICZNY
- 71 > GÓRNICZY I ROBOTNICZY BUDOWLANI
- 51 > PRACOWNICY USŁUG OSOBISTYCH I OCHRONY
- 24 > POZOSTALI SPECJALIŚCI
- 74 > POZOSTALI ROBOTNICZY PRZEMYSŁOWI I RZEMIEŚLNICY
- 81 > OPERATORZY MASZYN I URZĄDZEŃ WYDOBYWCZYCH I PRZETWÓRCZYCH
- 83 > KIEROWCY I OPERATORZY POJAZDÓW
- 73 > ROBOTNICZY ZAWODÓW PRECYZYJNYCH, CERAMICY, WYTWÓRCY WYROBÓW GALANTERYJNYCH, ROBOTNICZY POLIGRAFICZNI I POKREWNI
- 21 > SPECJALIŚCI NAUK FIZYCZNYCH, MATEMATYCZNYCH I TECHNICZNYCH
- 82 > OPERATORZY I MONTERZY MASZYN
- 32 > ŚREDNI PERSONEL W ZAKRESIE NAUK BIOLOGICZNYCH I OCHRONY ZDROWIA
- 42 > PRACOWNICY OBROTU PIENIĘŻNEGO I OBSŁUGI KLIENTÓW

Analizując populację bezrobotnych w zakresie grup zawodowych odnotowano największy udział grup: sprzedawcy (12,8% ogółu), robotnicy obróbki metali i mechanicy maszyn i urządzeń (11%), pracownicy przy pracach prostych w handlu i usługach (8,5%), pracownicy obsługi biurowej (8,3%), robotnicy pomocniczy w górnictwie, przemyśle, budownictwie i transporcie (6,9%).

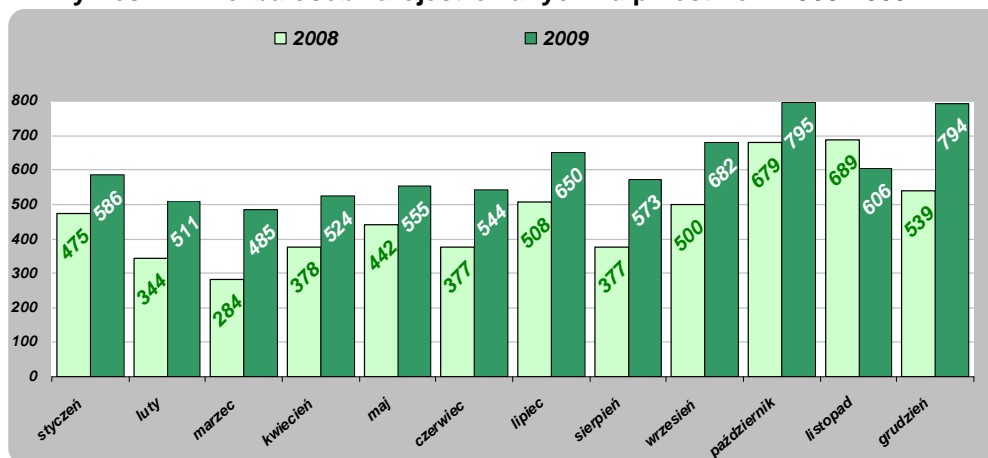
Kobiety pozostające w ewidencji w końcu 2009r. najczęściej posiadały zawód z grupy:

- sprzedawcy- 20,4% ogółu zarejestrowanych kobiet,
- pracownicy obsługi biurowej – 11,5%,
- pracownicy przy pracach prostych w handlu i usługach – 12,8% (w tym 5% to pomoce i sprzątaczk biurowe, hotelowe i podobne),
- pracownicy pozostałych specjalności – 9,1% (w tym najwięcej pracownicy do spraw finansowych i handlowych oraz agenci do spraw sprzedaży),
- pracownicy usług osobistych i ochrony – 7,3% (w tym najwięcej kucharze, kelnerzy, fryzjerzy i kosmetyczki).

2. Napływ osób bezrobotnych

W 2009r. status osoby bezrobotnej uzyskało **7 305 osób** (napływ bezrobotnych), tj. o 1713 osób więcej niż w 2008 roku. Z ogółu zarejestrowanych w powyższym okresie 16,4% osób nabyło uprawnienia do zasiłku dla bezrobotnych (w 2008r.- 13,6%).

Wykres III – Liczba osób zarejestrowanych na przestrzeni 2008-2009r.



Wśród bezrobotnych zarejestrowanych w 2009r. przeważały:

- osoby poprzednio pracujące – 70,1%,
- osoby, które wcześniej figurowały w ewidencji tut. Urzędu Pracy- 79,8%.

Ranking zawodów deficytowych i nadwyżkowych

Analizując bezrobocie wg zawodów zauważa się, że największy udział w napływie bezrobotnych w 2009r. stanowiły osoby posiadające zawód:

<i>Nazwa zawodu</i>	<i>Bezrobotni ogółem</i>
	<i>2009</i>
Sprzedawca	572
Pracownik biurowy [Zawód szkolny: Technik prac biurowych]	193
Robotnik budowlany	165
Sprzątaczką	156
Ślusarz	129
Pakowacz	123
Robotnik gospodarczy	103
Asystent ekonomiczny [zawód szkolny: Technik ekonomista]	94
Technik mechanik	81
Kucharz	79
Górnik eksploatacji podziemnej	73
Kierowca samochodu ciężarowego	66
Magazynier	59
Specjalista do spraw marketingu i handlu [sprzedaży]	58
Elektromonter [elektryk] zakładowy	57
Operator maszyn do formowania szkła płaskiego	54
Mechanik pojazdów samochodowych	53
Murarz	52
Pedagog	50
Krawiec	47
Kucharz małej gastronomii	46
Technik elektryk	44
Technik żywienia i gospodarstwa domowego	44
Pomoc kuchenna	41
Robotnik pomocniczy w przemyśle przetwórczym	41
Montażysta dekoracji	38
Pracownik administracyjny [zawód szkolny: Technik administracji]	34
Fryzjer [zawody szkolne: Fryzjer, Technik usług fryzjerskich]	34
Pracownik ochrony mienia i osób [zawód szkolny: Technik ochrony fizycznej osób i mienia]	34
Piekarz	34
Technik elektronik	33
Przedstawiciel handlowy [przedstawiciel regionalny]	33
Kasjer handlowy	32
Kierowca samochodu osobowego	31
Tokarz	30
Specjalista administracji publicznej	27
Bufetowy [barman]	27
Ogrodnik terenów zieleni	27
Organizator usług hotelarskich [zawód szkolny: Technik hotelarstwa]	26
Handlowiec [zawód szkolny: Technik handlowiec]	25
Socjolog	24
Malarz budowlany	24

Ranking zawodów deficytowych i nadwyżkowych

Cukiernik	23
Księgowy [samodzielny]	21
Kelner	21
Kosmetyczka [zawód szkolny: Technik usług kosmetycznych]	21

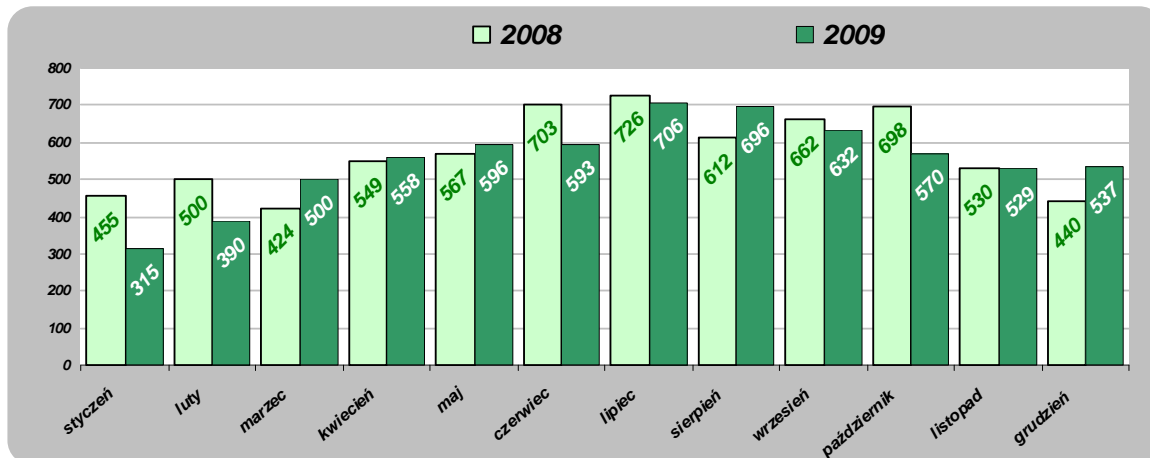
Bezrobotni posiadający w/wym. zawody stanowili 37,7% ogółu bezrobotnych rejestrujących się w 2009r. Dużą grupę wśród nowo zarejestrowanych tworzyły osoby bezrobotne nie posiadające zawodu – tj. 26,4% ogółu zarejestrowanych bezrobotnych.

Najliczniejsze grupy wśród bezrobotnych **poprzednio pracujących** rejestrujących się w okresie 2009r. tworzyły osoby zatrudnione w handlu hurtowym i detalicznym (23,1%), przetwórstwie przemysłowych (21,8%) i budownictwie (12,5%).

3. Odływ z bezrobocia

Liczba bezrobotnych wyrejestrowanych z ewidencji tut. Urzędu w 2009r. wynosiła **6 622** osoby, czyli o 244 mniej niż w 2008r.

Wykres IV – Liczba osób wyłączonych z ewidencji na przestrzeni 2008-2009r.



Najczęściej osoby bezrobotne straciły status w wyniku:

- **podjęcia pracy** – 32,8% ogółu wyrejestrowanych (w roku 2008 – 35,4%)
- **niepotwierdzenia gotowości do podjęcia pracy** – 29,6% (przed rokiem – 28,5%)
- **rozpoczęcie: szkolenia, stażu, prac społecznie użytecznych** - 24,5% (w roku 2008 – 23,9%).

4. Struktury bezrobotnych

➤ *Bezrobotni w szczególnej sytuacji na rynku pracy*

Wśród osób bezrobotnych będących w szczególnej sytuacji na rynku pracy (wymienionych w art. 49 ustawy o promocji zatrudnienia i instytucjach rynku pracy) największa zmiana na przestrzeni 2009r. nastąpiła w grupie osób długotrwale bezrobotnych. Udział tej grupy w ogóle bezrobotnych sukcesywnie się zmniejszał i w końcu 2009r. wyniósł 32,8% (przed rokiem udział osób długotrwale bezrobotnych był o 18% większy). Najliczniejszą grupą w końcu 2009r. pozostawały podobnie jak w końcu 2008r. osoby bez wykształcenia średniego, stanowiły one 49,2% ogółu bezrobotnych (w ciągu roku udział grupy zmniejszył się o 4,3%).

Bezrobotni będący w szczególnej sytuacji na rynku pracy w końcu 2008 i 2009r.

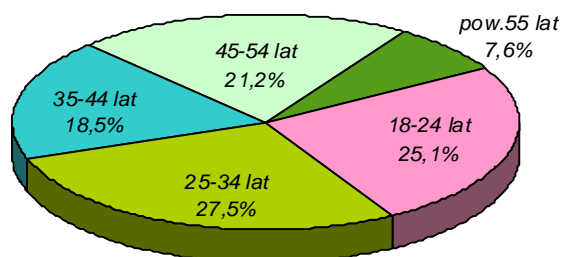
	31.XII.2008r.		31.XII.2009r.		dynamika	
	w liczbach bezwzględnych	udział w ogóle bezrobotnych %	w liczbach bezwzględnych	udział w ogóle bezrobotnych %	Liczby bezrobotnych	% udziału
BEZROBOTNI:						
➤ bez wykształcenia średniego	1440	53,5%	1660	49,2%	220	- 4,3%
➤ długotrwale bezrobotni	1369	50,8%	1107	32,8%	-262	-18,0%
➤ bez doświadczenia zawodowego	720	26,7%	1017	30,1%	297	3,4%
➤ do 25 roku życia	532	19,7%	848	25,1%	316	5,4%
➤ bez kwalifikacji zawodowych	614	22,8%	828	24,5%	214	1,7%
➤ powyżej 50 roku życia	633	23,5%	638	18,9%	5	- 4,6%
➤ kobiety, które nie podjęły zatrudnienia po urodzeniu dziecka	298	11,1%	273	8,1%	-25	- 3,0%
➤ samotnie wychowujące dziecko do 18 roku życia	218	8,1%	233	6,9%	15	- 1,2%
➤ niepełnosprawni	144	5,3%	197	5,8%	53	0,5%
➤ które po odbyciu kary pozbawienia wolności nie podjęły zatrudnienia	48	1,8%	33	1,0%	-15	-0,8%

Analizując udział pozostałych grup osób defaworyzowanych na rynku pracy w ogóle bezrobotnych odnotowano również poprawę w grupie osób powyżej 50r. życia, samotnie wychowujących dziecko do 18 roku życia, kobiet, które nie podjęły zatrudnienia po urodzeniu dziecka oraz wśród osób, które po odbyciu kary pozbawienia wolności nie podjęły zatrudnienia.

W pozostałych grupach odnotowano wzrost udziału w ogóle pozostających w ewidencji tut. Urzędu, przy czym największy w grupie osób do 25r. życia, tj. o 5,4% oraz bez doświadczenia zawodowego z 26,7% do 30,1%.

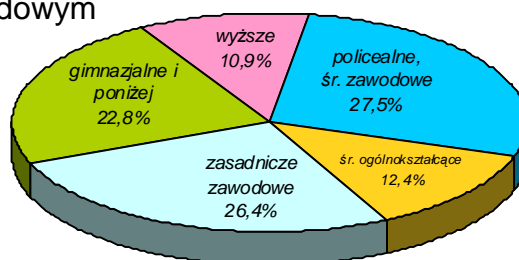
➤ **Bezrobotni wg wieku**

Wśród osób bezrobotnych na przestrzeni 2009r. odnotowano wzrost liczby bezrobotnych w każdej grupie wiekowej, przy czym największy wśród osób do 25r. życia (o 316 osób), natomiast najmniejszy wśród bezrobotnych powyżej 45r. życia (o 25 osób).



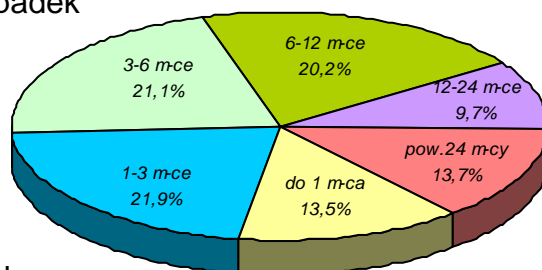
➤ **Bezrobotni wg wykształcenia**

W kontekście wykształcenia nadal największy odsetek bezrobotnych legitymuje się wykształceniem policealnym i średnim zawodowym (27,5%). Zbliżony udział w ogóle bezrobotnych stanowią osoby po szkołach zasadniczych zawodowych (26,4%) oraz osoby z wykształceniem gimnazjalnym, podstawowym i niepełnym podstawowym (22,8%).



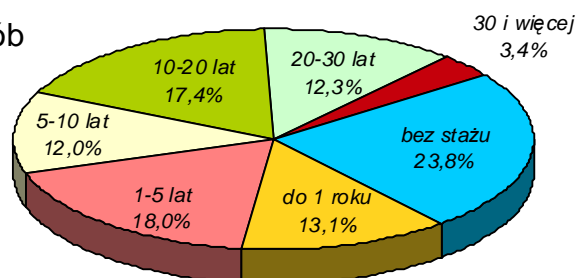
➤ **Bezrobotni wg czasu pozostawania bez pracy**

Analizując czas pozostawania bez pracy bezrobotnych w odniesieniu do stanu z końca 2008r. odnotowano znaczący spadek udziału osób poszukujących pracy nieprzerwanie od 24 miesięcy – ich udział zmniejszył się o 15,9%, (z 29,5% w końcu 2008r. do 13,7% w końcu 2009r.). Wśród ogółu zarejestrowanych wraz z redukcją trwałego bezrobocia obserwuje się wzrost udziału krótkookresowo bezrobotnych.



➤ **Bezrobotni wg stażu pracy**

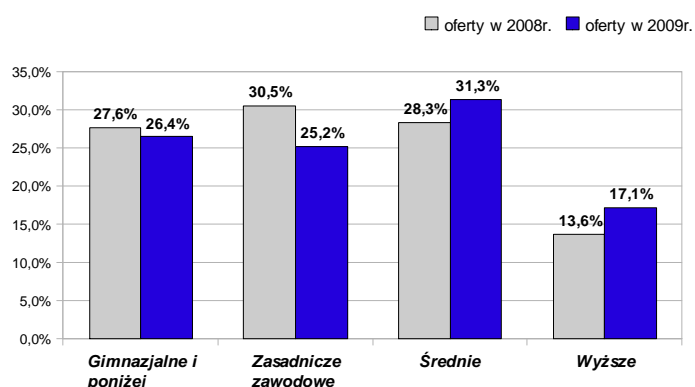
Na przestrzeni 2009r. odnotowano spadek udziału osób posiadających staż pracy powyżej 5 lat, natomiast wzrósł udział osób legitymujących się niewielkim stażem pracy oraz osób nie posiadających stażu pracy. Grupa osób bez stażu pracy pozostaje najliczniejszą wśród ogółu bezrobotnych - 23,8%.



II. ANALIZA OFERT PRACY WG ZAWODÓW

W 2009r. Powiatowy Urząd Pracy w Jaworznie dysponował 2 387 ofertami pracy (tj. o 733 oferty mniej niż w roku 2008), w tym 52,7% to oferty subsydiowane, 57,6% ogółu ofert pracy stanowiły oferty z sektora prywatnego.

Struktura ofert wg wykształcenia wskazuje, że w 2009r. wzrosło zapotrzebowanie pracodawców na pracowników posiadających wykształcenie co najmniej średnie. Wśród ofert będących w dyspozycji tut. Urzędu 48,4% skierowanych była do osób legitymujących się wykształceniem średnim lub wyższym (w 2008 – 41,9%). Jednocześnie odnotowano spadek ilości ofert skierowanych do osób posiadających wykształcenie zasadnicze zawodowe i poniżej (z 58,1% w 2008 do 51,6% w 2009r.).



Struktura ofert pracy wg najliczniejszych grup zawodów. Ponad połowa zgłoszonych ofert zatrudnienia była skierowana do bezrobotnych sklasyfikowanych w trzech grupach zawodowych: pracownicy przy pracach prostych w handlu i usługach, pracownicy obsługi biurowej oraz górnicy i robotnicy budowlani.

Struktura ofert pracy zgłaszanych w 2009 r. wg najliczniejszych grup zawodów

Nazwa grupy zawodów	Zgłoszone oferty pracy w 2009 r.
PRACOWNICY PRZY PRACACH PROSTYCH W HANDLU I USŁUGACH	24,5%
PRACOWNICY OBSŁUGI BIUROWEJ	19,1%
GÓRNICY I ROBOTNICZY BUDOWLANI	6,8%
ROBOTNICZY POMOCNICZY W BUDOWNICTWIE, TRANSPORCIE, PRZEMYSŁE I GÓRNICTWIE	5,9%
SPRZEDAWCY	5,9%
PRACOWNICY USŁUG OSOBISTYCH I OCHRONY	5,7%

Popyt na pracowników w w/wym. grupach zawodowych odnotowywany jest na lokalnym rynku pracy już od kilku lat.

Struktura ofert pracy wg zawodów, które w 2009r. pozostawały w dyspozycji tut. Urzędu Pracy wskazuje, że pracodawcy najczęściej poszukiwali pracowników w zawodach:

Kod zawodu	Nazwa zawodu	Oferty zgłoszone w 2009 r.	Oferty zgłoszone w 2008 r.	dynamika
914103	Robotnik gospodarczy	462	500	-38
419101	Pracownik biurowy [Zawód szkolny: Technik prac biurowych]	359	372	-13
522107	Sprzedawca	132	256	-124
931301	Robotnik budowlany	100	70	30
341403	Organizator usług gastronomicznych [zawód szkolny: Technik organizacji usług gastronomicznych]	60	0	60
913207	Sprzątaczką	47	55	-8
411301	Operator wprowadzania danych	40	60	-20
712102	Murarz	38	65	-27
913204	Pomoc kuchenna	32	20	12
512201	Kucharz	32	27	5
422202	Rejestratorka medyczna	27	33	-6
832302	Kierowca samochodu ciężarowego	26	31	-5
514102	Fryzjer [zawody szkolne: Fryzjer, Technik usług fryzjerskich]	21	24	-3
833204	Operator sprzętu do robót ziemnych	20	8	12
513102	Opiekunka dziecięca	20	7	13
413103	Magazynier	18	46	-28
224101	Pielęgniarka	16	4	12
713201	Glazurnik	16	16	0
411101	Sekretarka	15	8	7
833401	Kierowca operator wózków jezdniowych	14	7	7
512301	Bufetowy [barman]	14	9	5
723105	Mechanik samochodów osobowych	14	14	0
712401	Brukarz	14	53	-39
343201	Księgowy [samodzielny]	13	16	-3
515902	Pracownik ochrony mienia i osób	13	74	-61
915206	Woźny	12	3	9
714101	Malarz budowlany	12	11	1
341504	Telemarketer	12	15	-3
931201	Kopacz	11	0	11
722204	Ślusarz	11	48	-37
711101	Górnik eksploatacji podziemnej	10	0	10
743604	Szwaczka	10	4	6
913202	Palacz pieców zwykłych	10	7	3
343101	Pracownik administracyjny [zawód szkolny: Technik administracji]	10	9	1
743304	Krawiec	10	13	-3
514103	Kosmetyczka [zawód szkolny: Technik usług kosmetycznych]	10	16	-6
345102	Policjant służby prewencji	10	20	-10
724201	Elektromonter [elektryk] zakładowy	10	24	-14
721290	Pozostali spawacze i pokrewni	10	33	-23
512302	Kelner	9	6	3
322404	Terapeuta zajęciowy	9	8	1
412102	Asystent rachunkowości [zawód szkolny: Technik rachunkowości]	9	8	1
931101	Robotnik górniczy dołowy	8	0	8
247901	Specjalista administracji publicznej	8	4	4
721202	Spawacz ręczny gazowy	8	5	3
742207	Stolarz meblowy	8	10	-2
713302	Tynkarz	8	30	-22
832201	Kierowca autobusu	8	37	-29
-	Lekarz (różnych specjalności)	20	12	8

Najwięcej ofert w 2009r. Pracodawcy kierowali do osób posiadających zawód: robotnik gospodarczy, robotnik budowlany, pracownik biurowy i sprzedawca. W większości jednak oferty te dotyczyły form subsydiowanych (prac społecznie użytecznych, robót publicznych, staży).

Porównanie liczby ofert pracy zgłoszonych do tut. Urzędu w 2008r. i 2009r. wskazuje, że największy względny spadek liczbowy dotyczył propozycji zatrudnienia osób w zawodach: *sprzedawca, pracownik ochrony mienia i osób, brukarz, robotnik gospodarczy, ślusarz, kasjer handlowy, kierowca autobusu, magazynier, tokarz, murarz, tynkarz, operator urządzeń przetwórstwa mięsa, robotnik magazynowy, specjalista do spraw kadr, robotnik pomocniczy w przemyśle przetwórczym, agent ubezpieczeniowy, elektromonter [elektryk] zakładowy, pracownik biurowy, operator maszyn do produkcji drutów i prętów.*

Największy wzrost ofert pracy zanotowano w zawodach: *organizator usług gastronomicznych, robotnik budowlany, pomoc kuchenna, operator sprzętu do robót ziemnych, pielęgniarka, opiekunka dziecięca, kopacz, górnik eksploatacji podziemnej, woźny, robotnik górniczy dołowy, sekretarka, kierowca operator wózków jezdniowych, szwaczka, recepcjonista, kucharz, bufetowy [barman].*

W rankingu grup zawodowych, biorąc pod uwagę liczbę zgłoszonych ofert pracy i ilość rejestrujących się osób, największe prawdopodobieństwo uzyskania oferty zatrudnienia na lokalnym rynku pracy dominuje w grupach: *Pracownicy przy pracach prostych w handlu i usługach, Pracownicy obrotu pieniężnego i obsługi klientów, Górnicy i robotnicy budowlani, Pracownicy obsługi biurowej, Kierowcy i operatorzy pojazdów.*

Uwzględniając Polską Klasyfikację Działalności z 2007r.¹ stwierdza się, że 60% ofert będących w dyspozycji tut. Urzędu w 2009r. zgłaszano w czterech sekcjach:

- Opieka zdrowotna i pomoc społeczna (**24,9%** ogółu ofert),
- Budownictwo (**11,9%** ogółu),
- Handel hurtowy i detaliczny; naprawa pojazdów samochodowych, włączając motocykle (**11,6%** ogółu),
- Administracja publiczna i obrona narodowa; obowiązkowe zabezpieczenia społeczne (**11,4%** ogółu).

¹ PKD 2007- Od 2009r. zastosowano w statystyce nową klasyfikację działalności gospodarczej, wprowadzoną rozporządzeniem Rady Ministrów z dnia 24 grudnia 2007r. w sprawie Polskiej Klasyfikacji Działalności (PKD).

III. ANALIZA ZAWODÓW DEFICYTOWYCH I NADWYŻKOWYCH

Podstawą do określenia, czy zawód jest deficytowy, w równowadze bądź nadwyżkowy jest analiza napływu ofert pracy oraz napływu bezrobotnych w analizowanym okresie.

Jeżeli stosunek średniomiesięcznego napływu ofert pracy do średniomiesięcznego napływu osób do bezrobocia w danym zawodzie i czasookresie jest:

- większy od 1,1 ($W > 1,1$), wówczas mamy do czynienia z zawodami **deficytowymi**,
- zawiera się w granicach od 0,9 od 1,1 ($0,9 \leq W \leq 1,1$) z zawodami **w równowadze**,
- jest mniejszy od 0,9 ($0,9 < W$) z zawodami **nadwyżkowymi**.

Zawody deficytowe

Poprzez **zawód deficytowy** należy rozumieć zawód, na który występuje wyższe zapotrzebowanie na rynku pracy niż liczba osób poszukujących pracy w tym zawodzie.

W oparciu o tablice wynikowe wygenerowane na podstawie sprawozdania o osobach bezrobotnych i ofertach wg zawodów i specjalności dokonano rankingu zawodów deficytowych na lokalnym rynku pracy w 2009r. (zawodów o najwyższym poziomie deficytu):

Kod zawodu	Nazwa zawodu	Średnia miesięczna liczba ofert pracy zgłoszonych w 2009r	Średnia miesięczna liczba zarejestrowanych bezrobotnych w 2009r	Wskaźnik intensywności nadwyżki (deficytu) zawodów
-	Lekarz (różnych specjalności)	-	-	MAX
"341403"	Organizator usług gastronomicznych [zawód szkolny: Technik organizacji usług gastronomicznych]	5	0,1667	30
"828490"	Pozostali monterzy wyrobów z metalu, gumy i tworzyw sztucznych	1,6667	0,0833	20
"347190"	Pozostali plastycy i pokrewni	0,8333	0,0833	10
"422202"	Rejestratorka medyczna	2,25	0,25	9
"513102"	Opiekunka dziecięca	0,75	0,0833	9
"131501"	Kierownik małego przedsiębiorstwa w gastronomii, hotelarstwie i turystyce	0,5833	0,0833	7
"713201"	Glazurnik	1,3333	0,25	5,3333
"343102"	Sekretarka medyczna	0,4167	0,0833	5
"813290"	Pozostali operatorzy urządzeń przemysłu ceramicznego	0,4167	0,0833	5
"914103"	Robotnik gospodarczy	38,5	8,5833	4,4854
"913202"	Palacz pieców zwykłych	0,8333	0,25	3,3333
"322404"	Terapeuta zajęciowy	0,75	0,25	3
"346102"	Opiekun w domu pomocy społecznej	0,5	0,1667	3
"513203"	Sanitariusz szpitalny	0,5	0,1667	3
"713704"	Monter sieci wodnych i kanalizacyjnych	0,5	0,1667	3
"712401"	Brukarz	1,1667	0,4167	2,8
"235908"	Wychowawca w placówkach oświatowych, wychowawczych i opiekuńczych	0,4167	0,1667	2,5
"833204"	Operator sprzętu do robót ziemnych	1,6667	0,6667	2,5

Ranking zawodów deficytowych i nadwyżkowych

"712901"	Konserwator budynków	0,5833	0,25	2,3333
"744190"	Pozostali garbarze skór i pokrewni	0,5833	0,25	2,3333
"833308"	Operator suwnic [suwnicowy]	0,5	0,25	2
"932190"	Pozostali robotnicy przy pracach prostych w przemyśle	0,5	0,25	2
"419101"	Pracownik biurowy [Zawód szkolny: Technik prac biurowych]	29,9167	16,0833	1,8601
"341504"	Telemarketer	1	0,5833	1,7143
"214917"	Inżynier transportu [logistyk]	0,4167	0,25	1,6667
"713302"	Tynkarz	0,6667	0,4167	1,6
"742207"	Stolarz meblowy	0,6667	0,4167	1,6
"342204"	Spedytor [zawód szkolny: Technik spedytor]	0,25	0,1667	1,5
"712204"	Zbrojarz	0,3333	0,25	1,3333
"713101"	Dekarz	0,5833	0,5	1,1667
"345102"	Policjant służby prewencji	0,8333	0	MAX

Podobnie jak w poprzednio opracowanych rankingach zawodów deficytowych i nadwyżkowych wśród zawodów deficytowych pojawiły się zawody budowlane, tj. zbrojarz, glazurnik, brukarz, dekarz oraz operator sprzętu do robót ziemnych. Wysokość wskaźnika intensywności deficytu jest mniejszy niż w poprzednich latach z uwagą na mniejszą ilość zgłaszanych ofert pracy w w/wym. zawodach ale wciąż jednak ich realizacja jest utrudniona z uwagi na niewystarczającą liczbę osób poszukujących pracy, legitymujących się doświadczeniem zawodowym w w/wym. zawodach.

W 2009r. wśród zawodów deficytowych pojawiły się również zawody z branży gastronomicznej, tj. organizator usług gastronomicznych, kierownik małego przedsiębiorstwa w gastronomii, hotelarstwo i turystyce. Powyższa sytuacja dotyczy nowo uruchomionej placówki gastronomicznej (Mc Donald's) na terenie miasta Jaworzna, z którą tutaj. Urząd nawiązał współpracę, w ramach której realizował proces rekrutacji na wolne miejsca pracy. Z uwagi na brak w ewidencji osób w powyższych zawodach, tutaj. Urząd w celu zabezpieczenia potrzeb kadrowych Pracodawcy skierował osoby o zbliżonych zawodach, tj. sprzedawca, kucharz, pomoc kuchenna.

Zawody nadwyżkowe

Poprzez **zawód nadwyżkowy** należy rozumieć zawód, na który występuje mniejsze zapotrzebowanie na rynku pracy niż liczba osób poszukujących pracy w tym zawodzie (tj. wykazują nadwyżkę w liczbach bezwzględnych, czyli różnicę pomiędzy liczbą bezrobotnych i ofert pracy w powyższych zawodach).

Zawody, w których nie zgłoszono ofert pracy, a występują bezrobotni, są również nadwyżkowymi.

Poniżej zestawiono ranking zawodów nadwyżkowych o najwyższym poziomie wskaźnika nadwyżki podaży siły roboczej w 2009r.

Kod zawodu	Nazwa zawodu	Średnia miesięczna liczba ofert pracy zgłoszonych w 2009 roku	Średnia miesięczna liczba zarejestrowanych bezrobotnych w 2009 roku	Wskaźnik intensywności nadwyżki (deficytu) zawodów
"311502"	Technik mechanik	0	6,75	0
"813102"	Operator maszyn do formowania szkła płaskiego	0	4,5	0
"723106"	Mechanik pojazdów samochodowych	0	4,4167	0
"321402"	Technik żywienia i gospodarstwa domowego	0	3,6667	0
"712902"	Montażysta dekoracji	0	3,1667	0
"723390"	Pozostali mechanicy – monterzy maszyn i urządzeń	0	2,75	0
"341404"	Organizator usług hotelarskich [zawód szkolny: Technik hotelarstwa]	0	2,1667	0
"244105"	Socjolog	0	2	0
"732205"	Sortowacz - brakarz szkła	0	1,6667	0
"732203"	Krajacz szkła	0	1,5833	0
"244302"	Filolog – filologia obcojęzyczna	0	1,4167	0
"932103"	Pakowacz	0,0833	10,25	0,0081
"241912"	Specjalista do spraw marketingu i handlu [sprzedaży]	0,0833	4,8333	0,0172
"341902"	Asystent ekonomiczny [zawód szkolny: Technik ekonomista]	0,3333	7,8333	0,0426
"741201"	Cukiernik	0,0833	1,9167	0,0435
"244104"	Pedagog	0,25	4,1667	0,06
"311401"	Technik elektroniki	0,1667	2,75	0,0606
"311302"	Technik elektryk	0,25	3,6667	0,0682
"722204"	Ślusarz	0,9167	10,75	0,0853
"722304"	Tokarz	0,25	2,5	0,1
"711101"	Górnik eksploatacji podziemnej	0,8333	6,0833	0,137
"724201"	Elektromonter [elektryk] zakładowy	0,8333	4,75	0,1754
"721290"	Pozostali spawacze i pokrewni	0,8333	4,6667	0,1786
"741203"	Piekarz	0,5833	2,8333	0,2059
"311204"	Technik budownictwa	0,3333	1,5833	0,2105
"341503"	Przedstawiciel handlowy [przedstawiciel regionalny]	0,5833	2,75	0,2121
"743304"	Krawiec	0,8333	3,9167	0,2128
"832101"	Kierowca samochodu osobowego	0,5833	2,5833	0,2258
"522107"	Sprzedawca	11	47,6667	0,2308
"341501"	Handlowiec [zawód szkolny: Technik handlowiec]	0,5	2,0833	0,24
"343101"	Pracownik administracyjny [zawód szkolny: Technik administracji]	0,8333	2,8333	0,2941
"247901"	Specjalista administracji publicznej	0,6667	2,25	0,2963
"913207"	Sprzątaczką	3,9167	13	0,3013
"413103"	Magazynier	1,5	4,9167	0,3051
"515902"	Pracownik ochrony mienia i osób [zawód szkolny: Technik ochrony fizycznej osób i mienia]	1,0833	2,8333	0,3824
"832302"	Kierowca samochodu ciężarowego	2,1667	5,5	0,3939

Ranking zawodów deficytowych i nadwyżkowych

"512201"	Kucharz	2,6667	6,5833	0,4051
"512301"	Bufetowy [barman]	1,1667	2,25	0,5185
"931301"	Robotnik budowlany	8,3333	13,75	0,6061
"514102"	Fryzjer [zawody szkolne: Fryzjer, Technik usług fryzjerskich]	1,75	2,8333	0,6176
"343201"	Księgowy [samodzielny]	1,0833	1,75	0,619

Niezmiennie na przestrzeni okresu monitoringu zawodów nadwyżkowych (tj. 5 lat) na lokalnym rynku pracy zalicza się zawód:

- ▶ *sprzedawcy* - w zawodzie tym występuje bardzo duża rotacja i pomimo, że zgłaszane są oferty pracy dla sprzedawców, to jednak liczba tych ofert jest niewystarczająca do zaspokojenia potrzeb osób bezrobotnych w tym zawodzie. Zawód ten nie wymaga określonego poziomu i rodzaju wykształcenia oraz wysokich kwalifikacji. Jednak podjęcie pracy w tym zawodzie warunkuje najczęściej posiadanie znajomości obsługi kasy fiskalnej, minimum sanitarnego tj. uprawnień, których deficyt można uzupełnić w ramach krótkotrwałych szkoleń,
- ▶ *fryzjer* – w rejestrze tut. Urzędu oprócz osób noworejestrujących się w powyższym zawodzie, nadal pozostają bezrobotni fryzjerzy, którzy nie wykonują zawodu od kilku lat i tym samym biorąc pod uwagę trendy w tej kategorii usług nie spełniają oczekiwań pracodawców.

Powody występowania nadwyżki siły roboczej w pozostałych zawodach są różne, np.:

- *kierowca samochodu ciężarowego* – osoby poszukujące pracy w tym zawodzie nie spełniają oczekiwań pracodawców pod kątem dodatkowych uprawnień zawartych w ofertach, np.: brak uprawnień na przewóz rzeczy,

- *kucharz* - osoby w tym zawodzie nie posiadają odpowiedniego doświadczenia zawodowego, wymaganego przez pracodawców,

- *piekarz* - są to osoby, które mają przeciwwskazania lekarskie w zakresie wykonywania pracy na tym stanowisku,

- *górnik* - jest to grupa osób, które z uwagi na wiek (są to głównie osoby powyżej 45 r. życia) mają trudności w uzyskaniu zatrudnienia w zawodzie.

Wśród zawodów nadwyżkowych w 2009r. pojawiły się: operator maszyn do formowania szkła płaskiego, sortowacz - brakarz szkła, krajacz szkła. Kwalifikacja powyższych zawodów do nadwyżkowych spowodowana jest rejestracją w 2009r. osób w w/wym. zawodach, którzy utracili końcem 2009r. zatrudnienie w wyniku zwolnień grupowych przeprowadzonych na terenie m. Jaworzna.

Zawody w równowadze

Oprócz zawodów zaliczanych do deficytowych i nadwyżkowych występują ponadto **zawody zrównoważone** - tzn. takie, na które zapotrzebowanie na rynku pracy odpowiada liczbie osób poszukujących pracy w danym zawodzie.

W mieście Jaworznie do grupy zawodów zrównoważonych należy zaliczyć przede wszystkim:

Kod zawodu	Nazwa zawodu	Średnia miesięczna liczba ofert pracy zgłoszonych w 2009r.	Średnia miesięczna liczba zarejestrowanych bezrobotnych w 2009r.	Wskaźnik intensywności nadwyżki (deficytu) zawodów
"121102"	Dyrektor wykonawczy	0,08	0,08	1
"123501"	Kierownik działu zaopatrzenia i dystrybucji	0,25	0,25	1
"131301"	Kierownik małego przedsiębiorstwa w budownictwie	0,17	0,17	1
"214208"	Inżynier inżynierii środowiska – instalacje sanitarne	0,17	0,17	1
"232109"	Nauczyciel języka polskiego	0,25	0,25	1
"232110"	Nauczyciel matematyki	0,08	0,08	1
"241303"	Doradca zawodowy	0,08	0,08	1
"243101"	Archiwista	0,08	0,08	1
"322704"	Technik elektroradiolog	0,08	0,08	1
"347504"	Instruktor rekreacji ruchowej	0,08	0,08	1
"421103"	Kasjer w przedsiębiorstwie	0,08	0,08	1
"421201"	Kasjer bankowy	0,58	0,58	1
"621104"	Ogrodnik – uprawa roślin ozdobnych	0,08	0,08	1
"713701"	Monter sieci ciepłych	0,08	0,08	1
"714202"	Lakiernik wyrobów drzewnych	0,17	0,17	1
"721303"	Błacharz samochodowy	0,25	0,25	1
"723103"	Mechanik pojazdów jednośladowych	0,08	0,08	1
"821108"	Operator obrabiarek zespołowych	0,33	0,33	1
"823104"	Wulkanizator	0,17	0,17	1
"826201"	Operator maszyn dziewiarskich	0,17	0,17	1
"829103"	Operator urządzeń pakujących	0,17	0,17	1
"832190"	Pozostali kierowcy samochodów osobowych	0,08	0,08	1
"833313"	Operator żurawia jezdniowego	0,08	0,08	1
"932114"	Pomocnik piekarza	0,08	0,08	1
"411101"	Sekretarka	1,25	1,17	1,07
"915206"	Woźny	1	0,92	1,09

WNIOSKI:

1. Zawody deficytowe:

- *Najliczniejsze grupy zawodowe w 2009r.:* pracownicy przy pracach prostych w handlu i usługach, pracownicy obsługi biurowej,
- *Poziom wykształcenia:* wykształcenie zawodowe (zawody budowlane) i wyższe (lekarz),
- *Zawody:* lekarz różnych specjalności, terapeuta zajęciowy, glazurnik, brukarz, tynkarz, zbrojarz, dekarz, monter sieci wodnych i kanalizacyjnych (zawody zaliczanie do deficytowych zarówno w 2008r. jak i 2009r.).

2. Zawody nadwyżkowe:

- *Najliczniejsze grupy zawodowe w 2009r.:* robotnicy zawodów precyzyjnych, średni personel techniczny, sprzedawcy, robotnicy obróbki metali i mechanicy maszyn i urządzeń, specjaliści nauk fizycznych, matematycznych i technicznych, pozostali robotnicy przemysłowi i rzemieślnicy,
- *Poziom wykształcenia:* wykształcenie na poziomie średnim zawodowym,
- *Zawody:* sprzedawca, fryzjer, kucharz, krawiec, kierowca samochodu osobowego, przedstawiciel handlowy, technik mechanik, technik elektryk, technik elektronik (zawody zaliczanie do nadwyżkowych zarówno w 2008r. jak i 2009r.).

3. Zawody zrównoważone:

- *Poziom wykształcenia:* zawody zrównoważone obejmują każdy poziom wykształcenia, ale w określonych specjalnościach,
- *Zawody:* kasjer bankowy, nauczyciel języka polskiego, nauczyciel matematyki, kierownik działu zaopatrzenia i dystrybucji, blacharz samochodowy (w kategorii zawodów zrównoważonych występuje częsta fluktuacja, w związku z czym brak możliwości wyodrębnienia wiodących zawodów w ostatnich latach).

Ranking zawodów deficytowych i nadwyżkowych opracowany jest wyłącznie na podstawie danych statystycznych obejmujących bezrobocie rejestrowane, stąd też nie odzwierciedla w pełni procesów zachodzących po stronie popytowej i podażowej na lokalnym rynku pracy.