
Część I – diagnostyczna

**RANKING ZAWODÓW
DEFICYTOWYCH I NADWYŻKOWYCH**
za I półrocze 2011r.

Jaworzno, październik 2011r.

SPIS TREŚCI

I ANALIZA BEZROBOCIA W MIEŚCIE JAWORZNIE	4
1) Poziom bezrobocia	4
2) Napływ osób bezrobotnych.....	8
3) Odpływ z bezrobocia.....	8
4) Struktury bezrobotnych.....	10
II ANALIZA OFERT PRACY WG ZAWODÓW	13
III ANALIZA ZAWODÓW DEFICYTOWYCH I NADWYŻKOWYCH....	15

WSTĘP

Zgodnie z Ustawą o promocji zatrudnienia i instytucjach rynku pracy jednym z zadań należących do samorządu powiatu w zakresie polityki rynku pracy jest prowadzenie monitoringu zawodów deficytowych i nadwyżkowych.

Przez monitoring należy rozumieć proces systematycznego obserwowania zjawisk zachodzących na rynku pracy dotyczących kształtowania popytu na pracę i podaży zasobów pracy w przekroju terytorialno – zawodowym.

Powiatowy Urząd Pracy w Jaworznie prowadzi przedmiotowy monitoring od 2005r., a jego raporty są publikowane na stronie internetowej Urzędu www.pupjaworzno.internetdsl.pl.

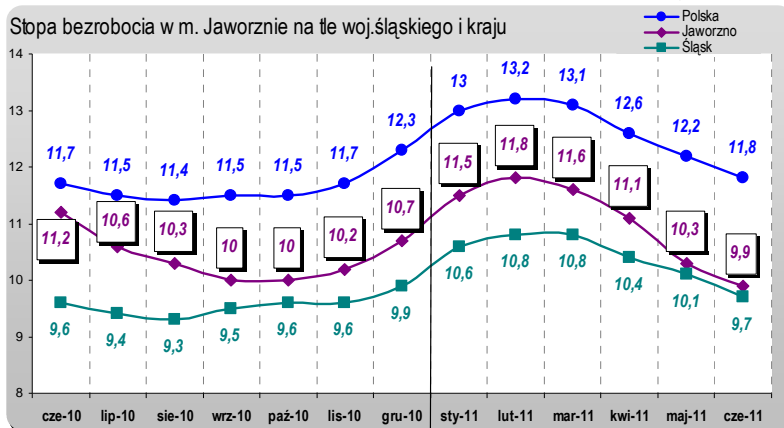
Niniejszy ranking zawodów deficytowych i nadwyżkowych został opracowany za I półrocze 2011r., na podstawie obowiązującej od 1 lipca 2010r. klasyfikacji zawodów i specjalności wprowadzonej rozporządzeniem Ministra Pracy i Polityki Społecznej z dnia 27 kwietnia 2010r.

Należy zaznaczyć, że poniższy ranking bazuje wyłącznie na podstawie danych statystycznych obejmujących bezrobocie rejestrowane, stąd też nie odzwierciedla w pełni procesów zachodzących po stronie popytowej i podażowej na lokalnym rynku pracy.

I ANALIZA BEZROBOCIA W MIEŚCIE JAWORZNIE

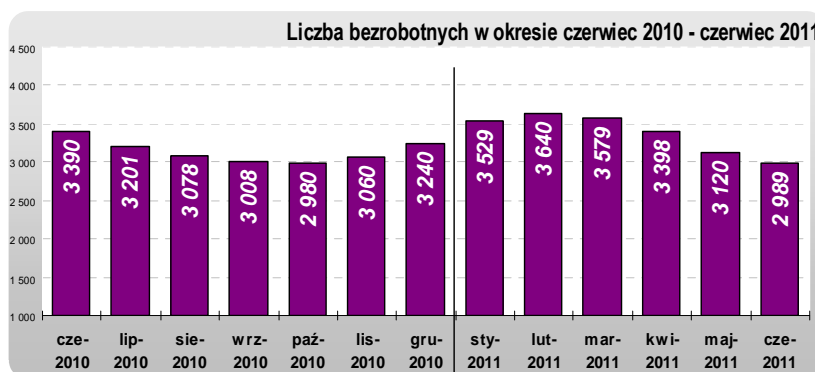
1) Poziom bezrobocia

W mieście Jaworznie poziom bezrobocia końcem czerwca 2011r. sięgał 9,9% i w porównaniu do stopy bezrobocia w kraju, pozostawał niższy o 1,9% natomiast w stosunku do wskaźnika bezrobocia dla woj. Śląskiego był większy o 0,2 %.



Analizując poziom bezrobocia dla m. Jaworzna w ujęciu półrocznym odnotowuje się jego spadek o 0,8% (grudzień 2010 - 10,7%, czerwiec 2011 - 9,9%).

Osób bezrobotnych w ewidencji Powiatowego Urzędu Pracy w Jaworznie w czerwcu 2011 r. pozostawało zarejestrowanych 2 989, tj. o 251 osób mniej niż w grudniu 2010r. Bezrobotne kobiety stanowiły 59,7% ogółu zarejestrowanych bezrobotnych natomiast mężczyźni 40,3%.



Większość bezrobotnych pozostających w ewidencji tut. Urzędu Pracy to osoby, które wcześniej pracowały zawodowo. Końcem czerwca br. zbiorowość ta liczyła 2 421 osoby, co stanowiło 81% ogółu zarejestrowanych. Wśród osób poprzednio pracujących kobiety stanowiły 59% ogółu (1 427 kobiet).

Osoby bezrobotne dotychczas niepracujące stanowiły 19% populacji bezrobotnych, z kolei osoby nie posiadające żadnego zawodu – 11,7% ogółu. W obu wyżej wymienionych grupach bezrobotnych dominowały kobiety – stanowiły one 63% dotychczas niepracujących oraz 62% nieposiadających zawodu.

Ranking zawodów deficytowych i nadwyżkowych

Najliczniej reprezentatywnymi zawodami wśród osób bezrobotnych, zarejestrowanych końcem czerwca br., pozostawały:

Nazwa zawodu	Liczba osób ogółem	w tym kobiety	% udział osób w danym zawodzie w ogóle bezrobotnych
Sprzedawca	369	358	12,3%
Pozostali pracownicy obsługi biurowej	105	96	3,5%
Robotnik gospodarczy	78	49	2,6%
Sprzątaczką biurowa	76	76	2,5%
Robotnik budowlany	64	0	2,1%
Pakowacz	50	41	1,7%
Kucharz	44	31	1,5%
Magazynier	42	15	1,4%
Ślusarz	42	1	1,4%
Górnik eksploatacji podziemnej	35	0	1,2%

Zawody, które najczęściej występowały wśród populacji bezrobotnych to: sprzedawca, pracownik obsługi biurowej, robotnik gospodarczy oraz sprzątaczką. Podkreślić należy, iż w większości są to zawody reprezentatywne przez kobiety. Mężczyźni najczęściej posiadali zawody: robotnik budowlany, ślusarz, górnik eksploatacji podziemnej oraz magazynier.

Analizując populację bezrobotnych w obszarze grup zawodowych, obrazujących ogólny podział zawodów i specjalności, odnotowano iż 40% reprezentowała jedną z 4 grup zawodowych, tj.: *sprzedawcy i pokrewni (17% ogółu), pracownicy usług osobistych (8,9%), robotnicy pomocniczy w górnictwie, przemyśle, budownictwie i transporcie (7,3%) oraz robotnicy obróbki metali, mechanicy maszyn i urządzeń i pokrewni (6,3%)*.

Struktura zawodowa kobiet pozostających w ewidencji końcem I półrocza br. wskazywała na dominację grup zawodowych:

- sprzedawcy i pokrewni – 25,9% ogółu zarejestrowanych kobiet,
- pracownicy usług osobistych – 11%,
- sekretarki, operatorzy urządzeń biurowych i pokrewni – 6,8%,
- pomoce domowe i sprzątaczką – 6%,
- robotnicy w przetwórstwie spożywczym, obróbce drewna, produkcji wyrobów tekstylnych i pokrewni – 5,7% (w tym najwięcej krawcy, szwaczki, piekarze, cukiernicy i pokrewni).

**Bezrobotni pozostający bez pracy powyżej 12 miesięcy
od momentu zarejestrowania się**

Osoby poprzednio pracujące, które pozostawały bez pracy powyżej 12 miesięcy od momentu zarejestrowania się w Powiatowym Urzędzie Pracy w Jaworznie stanowiły 16,3% ogółu bezrobotnych. W omawianej grupie większość osób to kobiety, które reprezentowały 65% ogółu.

W analizowanej subpopulacji 45,8% bezrobotnych posiadało zawody zaliczane do pięciu grup zawodowych: sprzedawcy i pokrewni (16%); robotnicy obróbki metali, mechanicy maszyn i urządzeń i pokrewni (8,2%); robotnicy pomocniczy w górnictwie, przemyśle, budownictwie i transporcie (7,8%); pomoce domowe i sprzątaczkę (7,2%); sekretarki, operatorzy urządzeń biurowych i pokrewni (6,6%).

Wśród bezrobotnych kobiet pozostających bez pracy powyżej 12 miesięcy od momentu zarejestrowania się struktura najliczniej reprezentowanych grup zawodowych przedstawiała się następująco: sprzedawcy i pokrewni (22,8%), pomoce domowe i sprzątaczkę (11,1%), sekretarki, operatorzy urządzeń biurowych i pokrewni (9,5%), pracownicy usług osobistych (7,9%), robotnicy pomocniczy w górnictwie, przemyśle, budownictwie i transporcie (5,4%), robotnicy w przetwórstwie spożywczym, obróbce drewna, produkcji wyrobów tekstylnych i pokrewni (4,7%).

Najwięcej osób bezrobotnych, które pozostawały bez pracy powyżej 1 roku reprezentowało następujące zawody:

Kod zawodu	Nazwa zawodu	Bezrobotni pozostający w ewidencji powyżej 12 m-cy - razem	Bezrobotni pozostający w ewidencji powyżej 12 m-cy - kobiety
522301	Sprzedawca	68	64
411090	Pozostali pracownicy obsługi biurowej	30	28
911207	Sprzątaczkę biurowa	30	30
515303	Robotnik gospodarczy	18	12
931301	Robotnik budowlany	14	0
722204	Ślusarz	11	0
932101	Pakowacz	9	8
811101	Górnik eksploatacji podziemnej	8	0
962902	Dozorca	7	3
512001	Kucharz	6	6
932911	Robotnik pomocniczy w przemyśle przetwórczym	6	4
235107	Pedagog	5	5
432103	Magazynier	5	2
541390	Pozostali pracownicy ochrony osób i mienia	5	2
722314	Tokarz w metalu	5	2
723390	Pozostali mechanicy maszyn i urządzeń rolniczych i przemysłowych	5	1
833203	Kierowca samochodu ciężarowego	5	0

Bezrobotni do 12 miesięcy od ukończenia nauki

W końcu I półrocza 2011r. w Powiatowym Urzędzie Pracy w Jaworznie pozostawało zarejestrowanych 184 bezrobotnych w okresie do 12 miesięcy od ukończenia nauki, co stanowiło 6,2% ogółu bezrobotnych.

W analizowanej grupie ponad połowa bezrobotnych legitymowała się wykształceniem średnim ogólnokształcącym, a 42,4% ukończyło uczelnię wyższą. Wykształcenie policealne i średnie zawodowe posiadało 3,3% bezrobotnych, natomiast wykształcenie zasadnicze zawodowe zaledwie 1,1% ogółu.

Większość osób zarejestrowanych do 12 miesięcy od ukończenia nauki (65,2%) nie posiadała stażu pracy, a co trzecia osoba wykazała staż pracy od 1 do 5 lat. W analizowanej grupie 46,7% bezrobotnych nie posiadało zawodu, natomiast pozostała grupa absolwentów najczęściej reprezentowała zawód:

Nazwa zawodu	Liczba bezrobotnych ogółem	Kobiety	Mężczyźni
Pozostali pracownicy obsługi biurowej	9	8	1
Pedagog	4	4	0
Sprzedawca	4	4	0
Specjalista ds. finansów	3	3	0
Filolog	3	3	0

Wśród w/wym. bezrobotnych dominują takie grupy zawodowe jak:

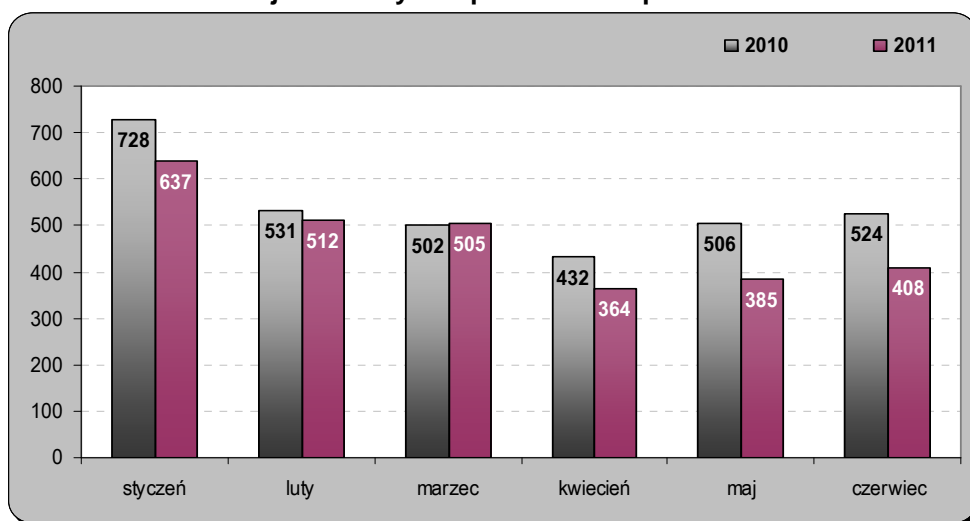
- Specjaliści do spraw ekonomicznych i zarządzania – 12,2%;
- Sprzedawcy i pokrewni – 10,2%;
- Sekretarki, operatorzy urzędzeń biurowych i pokrewni – 9,2%;
- Pracownicy usług osobistych – 8,2%;
- Specjaliści nauk fizycznych, matematycznych technicznych – 8,2%.

Wśród „absolwentów” pozostających w ewidencji tut. Urzędu kobiety najczęściej posiadały zawód z grupy: sprzedawcy i pokrewni (12,3%), specjaliści do spraw ekonomicznych i zarządzania (12,3%), sekretarki, operatorzy urzędzeń biurowych i pokrewni (12,3%), specjaliści z dziedziny prawa, dziedzin społecznych i kultury (9,2%), pracownicy usług osobistych (7,6%).

2) Napływ osób bezrobotnych

W pierwszym półroczu 2011r. status osoby bezrobotnej uzyskało 2 811 osób. W analogicznym okresie 2010r. zarejestrowało się o 412 osób więcej, tj. 3 223 bezrobotnych. Z ogółu zarejestrowanych w pierwszych 6 miesiącach 2011r. 20,4% nabyło uprawnienia do zasiłku dla bezrobotnych.

Liczba osób zarejestrowanych – porównanie I półrocze 2010r. i 2011r.



Wśród bezrobotnych rejestrujących się w pierwszym półroczu 2011r. przeważały:

- osoby poprzednio pracujące (79,1%), które najczęściej zatrudnione były w:
 - handlu hurtowym i detalicznym oraz naprawie pojazdów samochodowych (24,7%),
 - przetwórstwie przemysłowym (15,7%),
 - budownictwie (11,7%);
- osoby, które po raz kolejny zarejestrowały się w Urzędzie Pracy stanowiły 80,1% ogółu.

Analizując bezrobocie wg zawodów zauważa się, że największy udział w napływie bezrobotnych w I półroczu 2011r. stanowiły osoby posiadające zawód:

Nazwa zawodu	Bezrobotni ogółem	
	I półrocze 2011r.	Udział w ogóle bezrobotnych rejestrujących się w I półroczu 2011r. (%)
Sprzedawca	304	10,8%
Pozostali pracownicy obsługi biurowej	80	2,8%
Robotnik budowlany	78	2,8%
Robotnik gospodarczy	62	2,2%
Pakowacz	43	1,5%
Magazynier	43	1,5%
Ślusarz	42	1,5%
Sprzątaczką biurową	39	1,4%
Kucharz	38	1,4%

Ranking zawodów deficytowych i nadwyżkowych

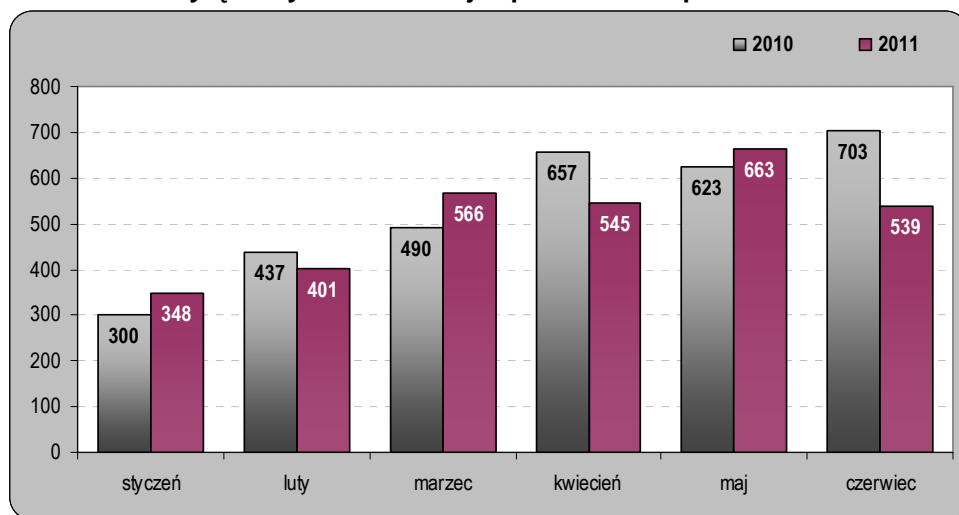
Górnik eksploatacji podziemnej	37	1,3%
Mechanik pojazdów samochodowych	32	1,1%
Murarz	31	1,1%
Pomoc kuchenna	30	1,1%
Technik mechanik	29	1,0%
Technik ekonomista	28	1,0%
Fryzjer	25	0,9%
Kucharz małej gastronomii	24	0,9%
Kelner	24	0,9%
Kierowca samochodu ciężarowego	21	0,7%
Telemarketer	20	0,7%
Pozostali pracownicy ochrony osób i mienia	20	0,7%
Piekarz	20	0,7%
Technik elektryk	18	0,6%
Kierowca samochodu osobowego	18	0,6%
Stolarz	17	0,6%
Krawiec	17	0,6%
Doradca klienta	16	0,6%
Robotnik drogowy	16	0,6%
Elektromonter (elektryk) zakładowy	16	0,6%
Robotnik magazynowy	15	0,5%
Przedstawiciel handlowy	15	0,5%
Pozostali pracownicy sprzedaży i pokrewni gdzie indziej niesklasyfikowani	14	0,5%
Pozostali spawacze i pokrewni	13	0,5%
Montażysta dekoracji	12	0,4%
Technik elektronik	12	0,4%
Ogrodnik terenów zieleni	12	0,4%
Pedagog	11	0,4%
Technik informatyk	11	0,4%
Brukarz	11	0,4%

Bezrobotni posiadający w/wym. zawody reprezentowali blisko połowę ogółu rejestrujących się w I półroczu 2011r. Wśród nowo zarejestrowanych 15% stanowiły osoby bezrobotne nieposiadające zawodu, tj. osoby nieposiadające świadectwa (dyplomu) ukończenia kształcenia szkolnego lub kursowego i nieposiadające udokumentowanej ciągłości pracy w okresie minimum 1 roku w tym samym zakładzie.

3) Odływ z bezrobocia

Liczba bezrobotnych wyrejestrowanych z ewidencji tut. Urzędu w I półroczu 2011r. wyniosła 3062. Wśród osób, które utraciły status bezrobotnego 51,7 % stanowiły kobiety.

Liczba osób wyłączonych z ewidencji – porównanie I półrocze 2010r. i 2011r.



Najczęściej osoby bezrobotne straciły status w wyniku:

- podjęcia pracy – 41,1% ogółu wyrejestrowanych (w I półroczu 2010r. – 34,9%);
- niepotwierdzenia gotowości do podjęcia pracy – 34,1% (w 2010r. – 33,1%);
- rozpoczęcia: szkolenia, stażu, prac społecznie użytecznych – 10,8% (w analogicznym okresie 2010r. – 22%).

4) Struktury bezrobotnych

➤ *Bezrobotni w szczególnej sytuacji na rynku pracy*

Ustawa z dnia 20 kwietnia 2004 r. o promocji zatrudnienia i instytucjach rynku pracy określiła kategorie bezrobotnych zaliczanych do osób będących w szczególnej sytuacji na rynku pracy.

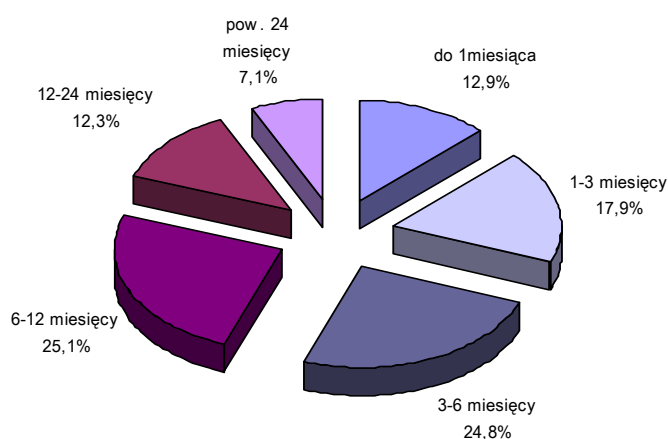
Liczba bezrobotnych będących w szczególnej sytuacji na rynku pracy – stan na 30.06. 2011r.

BEZROBOTNI	W liczbach bezwzględnych	Udział w ogóle bezrobotnych
Bez wykształcenia średniego	1340	44,8%
Długotrwale bezrobotni	1121	37,5%
Bez doświadczenia zawodowego	822	27,5%
Do 25 roku życia	756	25,3%
Bez kwalifikacji zawodowych	635	21,2%
Powyżej 50 roku życia	610	20,4%
Samotnie wychowujący dziecko do 18 roku życia	266	8,9%
Które po urodzeniu dziecka nie podjęły zatrudnienia	254	8,5%
Niepełnosprawni	213	7,1%
Którego odbyciu kary pozbawienia wolności nie podjęły zatrudnienia	41	1,4%

Liczba bezrobotnych będących w szczególnej sytuacji na rynku pracy pod koniec I półrocza 2011r. wynosiła 2 575 osób, co stanowiło 86,1% wszystkich bezrobotnych zarejestrowanych tutaj. Wśród analizowanej grupy bezrobotnych największy udział stanowiły osoby bez wykształcenia średniego – blisko 45% ogółu bezrobotnych. Drugą co do wielkości grupą były osoby długotrwale bezrobotne (37,5%). Duży udział w ogóle bezrobotnych miały także osoby bez doświadczenia zawodowego (27,5%) oraz osoby do 25 roku życia (25,3%). Osoby bez kwalifikacji zawodowych stanowiły 21,2% ogółu bezrobotnych, natomiast bezrobotni, którzy ukończyli 50 rok życia reprezentują 20,4%.

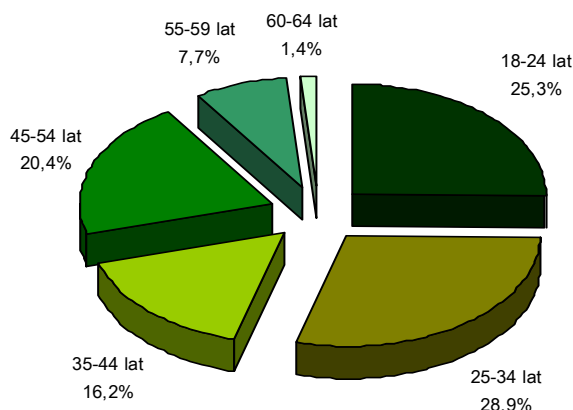
➤ Bezrobotni wg czasu pozostawania bez pracy

W końcu czerwca br. najwięcej bezrobotnych pozostawało w ewidencji tutaj. Urzędu przez okres od 3 do 12 miesięcy (49,9% ogółu). Osoby bezrobotne poszukujące zatrudnienia dłużej niż rok stanowiły 19,4%.



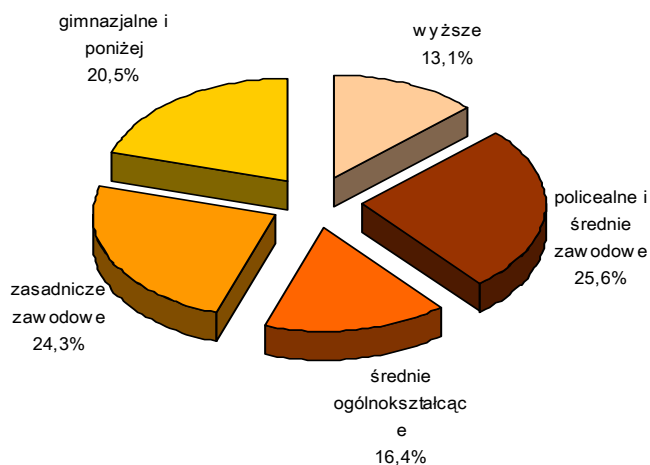
➤ Bezrobotni wg wieku

Analizując strukturę bezrobotnych pod względem wieku odnotowuje się, iż najwięcej osób znajdowało się w przedziale 18 - 34 lat – co stanowiło 54,2% ogółu, w tym 25,3% to osoby do 25 roku życia. Co piąty bezrobotny pozostawał w wieku pomiędzy 45 a 54 lat.



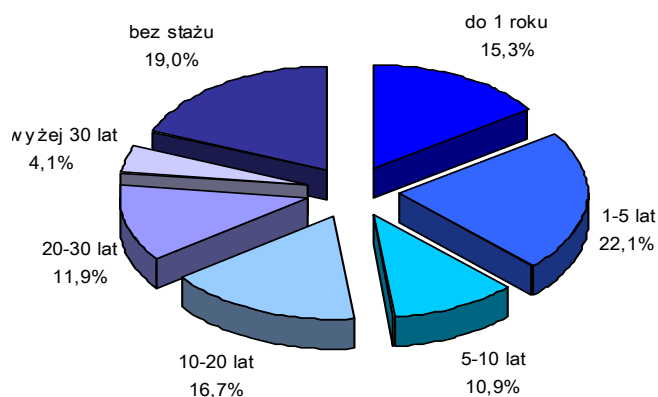
➤ Bezrobotni wg wykształcenia

Struktura bezrobotnych wg wykształcenia wskazuje, iż blisko połowa osób pozostających w ewidencji nie posiadała wykształcenia średniego (24,3% zasadnicze zawodowe i 20,5% gimnazjalne i poniżej). Co czwarta osoba legitymowała się wykształceniem policealnym i średnim zawodowym (25,6%).



➤ Bezrobotni wg stażu pracy

Analizując staż pracy zauważa się, że największy udział wśród bezrobotnych miały osoby ze stażem pracy do 5 lat (37,4%) oraz osoby nie posiadające doświadczenia zawodowego (19%).

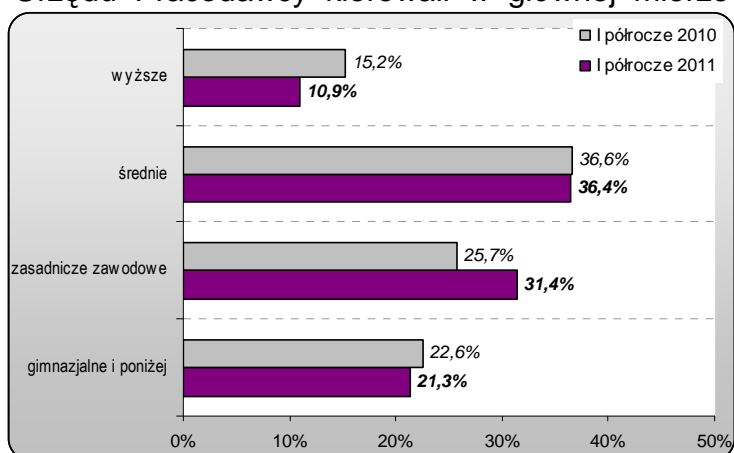


II ANALIZA OFERT PRACY WG ZAWODÓW

Liczba wolnych miejsc pracy i miejsc aktywizacji zawodowej zgłoszonych przez pracodawców do Powiatowego Urzędu Pracy w Jaworznie w I półroczu 2011r. wyniosła **1 152** (tj. o 125 mniej niż w I półroczu 2010r.). Najwięcej ofert zgłaszano z sektora prywatnego (78% ogółu).

➤ Struktura ofert wg wykształcenia

Oferty będące w dyspozycji tut. Urzędu Pracodawcy kierowali w głównej mierze do osób legitymujących się wykształceniem średnim (36,4%) i zasadniczym zawodowym (31,4%). Porównując jednak strukturę ofert z I półroczem 2010 zauważa się, że zmniejszył się popyt na pracowników



z wykształceniem wyższym (z 15,2% w I półroczu 2010r. do 10,9% w 2011r.), natomiast zwiększył się odsetek ofert skierowanych do osób z wykształceniem zasadniczym zawodowym - z 25,7% w 2010r. do 31,4% w 2011r.

➤ Struktura ofert pracy wg najliczniejszych grup zawodów

Struktura ofert pracy, pozostających w I półroczu 2011r. w dyspozycji tut. Urzędu wskazuje, że największe zapotrzebowanie pracodawcy kierowali do pracowników posiadających kwalifikacje należące do grup wielkich:

Nazwa grupy zawodów	Oferty pracy zgłoszone w I półroczu 2011
➤ PRACOWNICY USŁUG OSOBISTYCH	17,3%
➤ SEKRETARKI, OPERATORZY URZADZEŃ BIUROWYCH I POKREWNI	11,3%
➤ ROBOTNICZY POMOCNICZY W GÓRNICTWIE, PRZEMYSŁE, BUDOWNICTWIE I TRANSPORCIE	8,2%
➤ ROBOTNICZY BUDOWLANI I POKREWNI	8,2%
➤ SPRZEDAWCY I POKREWNI	5,5%

➤ **Struktura ofert pracy wg zawodów**

I półroczu 2011 r. pozostawały w dyspozycji tut. Urzędu Pracy obrazuje, iż pracodawcy najczęściej poszukiwali pracowników w zawodach:

Nazwa zawodu	Oferty zgłoszone w I półroczu 2011 r.
Robotnik gospodarczy	129
Pozostali pracownicy obsługi biurowej	61
Robotnik budowlany	51
Pakowacz	42
Kierownik działu zakupów	41
Operator wprowadzania danych	41
Sprzedawca	39
Dyrektor generalny	35
Kucharz	35
Sprzątaczką biurową	33
Monter kotłów i armatury kotłowej	30
Specjalista do spraw kluczowych klientów (key account manager)	29
Spawacz	29
Technik prac biurowych	26
Magazynier	26
Kierownik działu w handlu hurtowym	22
Zbrojarz	21
Cieśla	21
Kierowca operator wózków jezdniowych	20
Przedstawiciel handlowy	19
Technik handlowiec	19
Pracownik ochrony fizycznej bez licencji	12
Głazurnik	12
Technik elektryk	10
Kierowca samochodu ciężarowego	10
Kierownik działu marketingu	9
Kelner	8
Kosmetyczka	8
Szwaczka	8

Najwięcej ofert w I półroczu 2011r. pracodawcy kierowali m. in. do robotników gospodarczych, pracowników obsługi biurowej i sprzedawców. W głównej mierze są to jednak zawody, dla których najczęściej pojawiają się oferty prac subsydiowanych (prac społecznie użytecznych, robót publicznych, staży). Oferty w zawodzie: kierownik działu zakupów, dyrektor generalny, specjalista do spraw kluczowych klientów, kierownik działu w handlu hurtowym, kierownik działu marketingu to w większości oferty pracy w Chińskim Centrum Handlu Hurtowego, zlokalizowanym w m. Jaworznie.

➤ **Struktura ofert pracy wg sekcji PKD**

Oferty będące w dyspozycji tut. Urzędu w I półroczu 2011 r. zgłaszano najczęściej w sekcjach:

- Handel hurtowy i detaliczny; naprawa pojazdów samochodowych, włączając motocykle (**24,7%** ogółu),
- Budownictwo (**16,3%** ogółu ofert),
- Opieka zdrowotna i pomoc społeczna (**13,1%** ogółu ofert),
- Działalność w zakresie usług administrowania i działalność wspierająca (**9,5%**).

III ANALIZA ZAWODÓW DEFICYTOWYCH I NADWYŻKOWYCH

Podstawą do określenia, czy zawód jest deficytowy, w równowadze bądź nadwyżkowy jest analiza napływu ofert pracy oraz napływu bezrobotnych w analizowanym okresie.

Wskaźnik intensywności nadwyżki (deficytu) w zawodzie k oblicza się za pomocą poniższego wzoru:

$$W_{n,l}^k = \frac{O_l^k}{\bar{B}_l^k}$$

gdzie:

O_l^k - liczba zgłoszonych ofert pracy w zawodzie k w analizowanym okresie,

\bar{B}_l^k - liczba zarejestrowanych bezrobotnych w zawodzie k w analizowanym okresie.

Jeżeli stosunek średniomiesięcznego napływu ofert pracy do średniomiesięcznego napływu osób do bezrobocia w danym zawodzie i czasookresie jest:

- większy od 1,1 ($W > 1,1$), wówczas mamy do czynienia z zawodami **deficytowymi**,
- zawiera się w granicach od 0,9 do 1,1 ($0,9 \leq W \leq 1,1$) - z zawodami **w równowadze**,
- jest mniejszy od 0,9 ($W < 0,9$) - z zawodami **nadwyżkowymi**.

Zawody deficytowe - poprzez zawód deficytowy należy rozumieć zawód, na który występuje wyższe zapotrzebowanie na rynku pracy niż liczba osób poszukujących pracy w tym zawodzie.

W oparciu o tablice wynikowe wygenerowane na podstawie sprawozdania o osobach bezrobotnych i ofertach wg zawodów i specjalności dokonano rankingu zawodów deficytowych na lokalnym rynku pracy w I półroczu 2011 r. (zawodów o najwyższym poziomie deficytu):

Kod zawodu	Nazwa zawodu	Średnia miesięczna liczba ofert pracy zgłoszonych w I półroczu 2011 roku	Średnia miesięczna liczba zarejestrowanych bezrobotnych w I półroczu 2011 roku	Wskaźnik intensywności i deficytu zawodów
"711404"	Zbrojarz	3,5	0,1667	21
"711501"	Cieśla	3,5	0,3333	10,5
"122101"	Kierownik działu marketingu	1,5	0,1667	9
"821103"	Monter kotłów i armatury kotłowej	5	0,6667	7,5
"541307"	Pracownik ochrony fizycznej bez licencji	2	0,3333	6
"522305"	Technik handlowiec	3,1667	0,8333	3,8
"834401"	Kierowca operator wózków jezdniowych	3,3333	1,1667	2,8
"515303"	Robotnik gospodarczy	21,5	10,3333	2,1
"422603"	Rejestratorka medyczna	1	0,5	2
"332203"	Przedstawiciel handlowy	3,1667	2,5	1,3
"431101"	Asystent do spraw księgowości	1	0,8333	1,2
"112007"	Dyrektor generalny	5,8333	0	MAX
"112014"	Dyrektor sprzedaży	1,1667	0	MAX
"132403"	Kierownik działu zakupów	6,8333	0	MAX
"142002"	Kierownik działu w handlu hurtowym	3,6667	0	MAX
"243304"	Specjalista do spraw kluczowych klientów (key account manager)	4,8333	0	MAX
"511204"	Kontroler biletów	1	0	MAX
"712202"	Głazurnik	2	0	MAX
"712301"	Monter ociepleń budynków	0,8333	0	MAX
"712390"	Pozostali tynkarze i pokrewni	1,3333	0	MAX
"712604"	Monter instalacji i urządzeń sanitarnych	1	0	MAX
"721204"	Spawacz metodą MAG	1,1667	0	MAX
"721206"	Spawacz metodą TIG	1,6667	0	MAX

Wśród zawodów deficytowych w pierwszych 6 miesiącach 2011r. wyodrębniono takie zawody jak: zbrojarz, cieśla, spawacz metodą MAG i TIG, przedstawiciel handlowy, glazurnik. Są to zawody, w których deficyt siły roboczej był najbardziej odczuwalny w pierwszej połowie 2011r.

Ranking zawodów deficytowych i nadwyżkowych

Spośród przedstawionych zawodów deficytowych wyodrębnić należy takie zawody jak: kierownik działu zakupów, kierownik działu marketingu, dyrektor generalny i sprzedaży, kierownik działu w handlu hurtowym, specjalista do spraw kluczowych klientów. Kwalifikacja powyższych zawodów jako deficytowych wynika z braku w rejestrze bezrobotnych osób spełniających wymagania stawiane w ofertach pracy napływających ze spółek chińskich, które prowadzą sprzedaż hurtową wyrobów tekstylnych w funkcjonującym na terenie miasta Centrum Handlu Chińskiego. Zaznaczyć należy, iż powyższe oferty są ściśle związane z uzyskaniem zezwolenia na zatrudnienie cudzoziemca (obywatela Republiki Chin).

Zawody nadwyżkowe - poprzez zawód nadwyżkowy należy rozumieć zawód, na który występuje mniejsze zapotrzebowanie na rynku pracy niż liczba osób poszukujących pracy w tym zawodzie (tj. wykazują nadwyżkę w liczbach bezwzględnych, czyli różnicę pomiędzy liczbą bezrobotnych i ofert pracy w powyższych zawodach). Zawody, w których nie zgłoszono ofert pracy, a występują bezrobotni, są również nadwyżkowymi.

Zgodnie z zaleceniami MPIPS poniżej zestawiono ranking 30 zawodów nadwyżkowych wg wskaźnika intensywności nadwyżki na poziomie 6 - cyfrowego kodu zawodu, które wystąpiły w I półroczu 2011 r .

Kod zawodu	Nazwa zawodu	Średnia miesięczna liczba ofert pracy zgłoszonych w I półroczu 2011 roku	Średnia miesięczna liczba zarejestrowanych bezrobotnych w I półroczu 2011 roku	Wskaźnik intensywności nadwyżki zawodów
"524902"	Doradca klienta	0,1667	2,6667	0,0625
"711202"	Murarz	0,3333	5,1667	0,0645
"722204"	Ślusarz	0,5	7	0,0714
"611306"	Ogrodnik terenów zieleni	0,1667	2	0,0833
"351203"	Technik informatyk	0,1667	1,8333	0,0909
"932911"	Robotnik pomocniczy w przemyśle przetwórczym	0,1667	1,6667	0,1
"242217"	Specjalista administracji publicznej	0,1667	1,5	0,1111
"242222"	Specjalista do spraw organizacji usług gastronomicznych, hotelarskich i turystycznych	0,1667	1,3333	0,125
"321301"	Technik farmaceutyczny	0,1667	1,3333	0,125
"723103"	Mechanik pojazdów samochodowych	0,6667	5,3333	0,125
"522301"	Sprzedawca	6,5	50,6667	0,1283
"712904"	Technolog robót wykończeniowych w budownictwie	0,1667	0,8333	0,2
"832203"	Kierowca samochodu osobowego	0,6667	3	0,2222
"941201"	Pomoc kuchenna	1,1667	5	0,2333
"514101"	Fryzjer	1,1667	4,1667	0,28
"741207"	Elektromonter (elektryk) zakładowy	0,8333	2,6667	0,3125
"243106"	Specjalista do spraw marketingu i handlu	0,5	1,5	0,3333
"412001"	Sekretarka	0,3333	1	0,3333

Ranking zawodów deficytowych i nadwyżkowych

"513101"	Kelner	1,3333	4	0,3333
"512001"	Kucharz	2,1667	6,3333	0,3421
"331301"	Księgowy	0,6667	1,6667	0,4
"422602"	Recepcjonista	0,3333	0,8333	0,4
"713203"	Lakiernik samochodowy	0,3333	0,8333	0,4
"752208"	Stolarz meblowy	0,3333	0,8333	0,4
"753105"	Krawiec	1,1667	2,8333	0,4118
"833203"	Kierowca samochodu ciężarowego	1,6667	3,5	0,4762
"311303"	Technik elektryk	1,6667	3	0,5556
"513202"	Barman	0,8333	1,5	0,5556
"432103"	Magazynier	4,3333	7,1667	0,6047
"711601"	Brukarz	1,1667	1,8333	0,6364
"931301"	Robotnik budowlany	8,5	13	0,6538
"753303"	Szwaczka	1,3333	1,6667	0,8
"911207"	Sprzątaczką biurową	5,5	6,5	0,8462
"514202"	Kosmetyczka	1,3333	1,5	0,8889

W zakresie zawodów nadwyżkowych wyodrębnić należy zawody, w których nadwyżka siły roboczej była najbardziej odczuwalna w pierwszej połowie 2011r., tj.: sprzedawca, murarz, ślusarz, kelner, kucharz, barman. W przypadku sprzedawców oraz zawodów z branży gastronomicznej wskaźnik nadwyżki związany jest z dużą rotacją pracowników i pomimo, iż pracodawcy zgłaszają oferty pracy, to jednak ich liczba jest niewystarczająca do zaspokojenia potrzeb osób bezrobotnych w danym zawodzie.

Zawody zrównoważone- przez zawód zrównoważony należy rozumieć zawód, w którym występuje równowaga pomiędzy liczbą osób poszukujących pracy w danym zawodzie, a liczbą pojawiających się ofert pracy dotyczących tego zawodu.

W I półroczu 2011r. w mieście Jaworznie do grupy zawodów zrównoważonych można zaliczyć przede wszystkim:

Kod zawodu	Nazwa zawodu	Średnia miesięczna liczba ofert pracy zgłoszonych w I półroczu 2011 roku	Średnia miesięczna liczba zarejestrowanych bezrobotnych w I półroczu 2011 roku	Wskaźnik intensywności i nadwyżki zawodów
"712101"	Dekarz	0,6667	0,6667	1
"723105"	Mechanik samochodów osobowych	0,8333	0,8333	1
"832202"	Kierowca samochodu dostawczego	0,5	0,5	1
"241202"	Doradca finansowy	0,5	0,5	1
"811105"	Operator koparko - ładowarki	0,6667	0,6667	1
"213303"	Specjalista ochrony środowiska	0,3333	0,3333	1
"731508"	Szlifierz szkła płaskiego	0,3333	0,3333	1
"741203"	Elektromechanik pojazdów samochodowych	0,3333	0,3333	1
"122102"	Kierownik działu sprzedaży	1	1	1

WNIOSKI:

Najliczniej reprezentatywne zawody wśród:

- ▶ bezrobotnych pozostających w ewidencji końcem czerwca 2011r.: **sprzedawca, pracownik obsługi biurowej, robotnik gospodarczy, sprzątaczką biurowa, robotnik budowlany**; (11,7% nie posiadała żadnego zawodu);
- ▶ bezrobotnych w okresie do 12 miesięcy od dnia ukończenia nauki – **pozostali pracownicy obsługi biurowej, sprzedawca, pedagog, specjalista ds. finansów, filolog**; (46,7% to osoby bez zawodu);
- ▶ osób bezrobotnych poprzednio pracujących, pozostające bez pracy powyżej 12 miesięcy – **sprzedawca, pozostali pracownicy obsługi biurowej, sprzątaczką biurowa, robotnik gospodarczy, robotnik budowlany**;
- ▶ bezrobotnych rejestrujących się w I półroczu 2011r. - **sprzedawca, pozostali pracownicy obsługi biurowej, robotnik budowlany, robotnik gospodarczy, ślusarz, sprzątaczką, kucharz** (wśród nowo zarejestrowanych 15% stanowiły osoby bez zawodu);
- ▶ wolnych miejsc pracy i miejsc aktywizacji zawodowej zgłaszanych przez pracodawców w okresie od stycznia do czerwca 2011r. - **robotnik gospodarczy, pozostali pracownicy obsługi biurowej, sprzedawca, pakowacz** (nadal poszukiwane były osoby w branży budowlanej: **glazurnik, robotnik budowlany, cieśla, zbrojarz**).

Wybrane zawody nadwyżkowe i deficytowe w I półroczu 2011r.:

- ▶ **zawody deficytowe:** zbrojarz, cieśla, glazurnik, spawacz, przedstawiciel handlowy, technik handlowiec, kierowca operator wózków jezdniowych;
- ▶ **zawody nadwyżkowe:** ślusarz, specjalista administracji publicznej, mechanik pojazdów samochodowych, sprzedawca, fryzjer, kucharz, sprzątaczką biurowa.