



RANKING ZAWODÓW

DEFICYTOWYCH I NADWYŻKOWYCH za I półrocze 2010r.

Część I – diagnostyczna

SPIS TREŚCI

I ANALIZA BEZROBOCIA W MIEŚCIE JAWORZNIE	3
1) Poziom bezrobocia	3
2) Napływ osób bezrobotnych.....	8
3) Odpływ z bezrobocia	10
4) Struktury bezrobotnych.....	10
II ANALIZA OFERT PRACY WG ZAWODÓW	13
III ANALIZA ZAWODÓW DEFICYTOWYCH I NADWYŻKOWYCH....	16

I ANALIZA BEZROBOCIA W MIEŚCIE JAWORZNIE

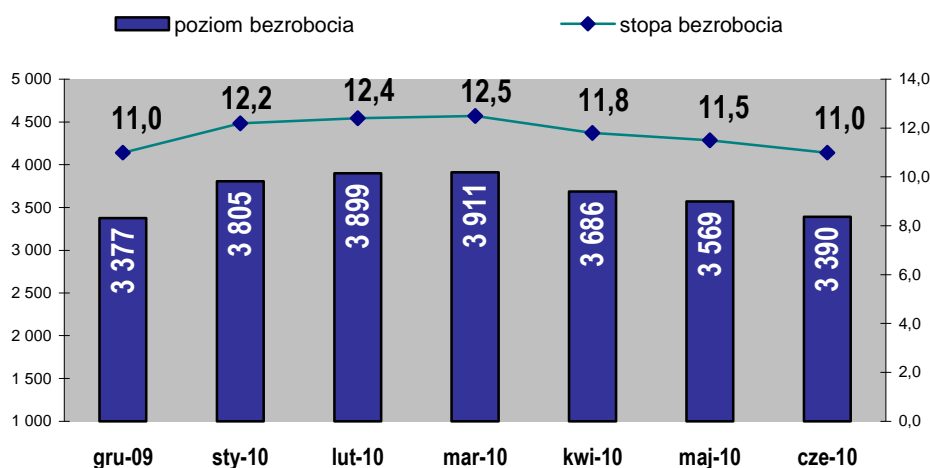
1) Poziom bezrobocia

Wskaźnik bezrobocia dla m. Jaworzna końcem czerwca 2010 r. osiągnął wartość 11%, tj. o 0,6% mniejszą niż wskaźnik dla kraju (Polska 11,6%) oraz o 1,6 punktu procentowego większą niż stopa bezrobocia dla woj. śląskiego (9,4%).

W porównaniu do grudnia 2009 r. wysokość stopy bezrobocia nie uległa zmianie.

Osób bezrobotnych w rejestrze Powiatowego Urzędu Pracy w Jaworznie w końcu czerwca 2010 r. pozostawało zarejestrowanych 3 390, tj. o 13 osób więcej niż w grudniu 2009r. Bezrobotne kobiety stanowiły 57,3% ogółu zarejestrowanych bezrobotnych (podobnie jak w grudniu 2009 r.).

Wykres I - Dynamika poziomu bezrobocia w okresie od grudnia 2009r. do czerwca 2010r.



Większość bezrobotnych pozostających w ewidencji tut. Urzędu Pracy to osoby, które wcześniej pracowały zawodowo. W końcu czerwca 2010 r. zbiorowość ta liczyła 2 689 osób, co stanowiło 79,4% ogółu zarejestrowanych. Wśród osób poprzednio pracujących kobiety stanowiły 55,5% ogółu (1 492 kobiety).

Osoby bezrobotne dotychczas niepracujące stanowiły 20,6% populacji bezrobotnych, z kolei osoby nie posiadające żadnego zawodu - 18,4% ogółu. W obu wyżej wymienionych grupach bezrobotnych dominowały kobiety – stanowiły one 64,1% dotychczas niepracujących oraz 58,2% nieposiadających zawodu.

Ranking zawodów deficytowych i nadwyżkowych

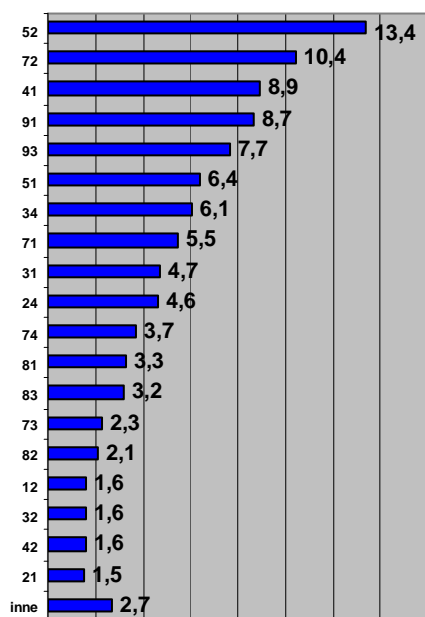
Wśród osób bezrobotnych, 28,2% reprezentowało jeden z dziewięciu przedstawionych poniżej zawodów:

Nazwa zawodu	Liczba osób ogółem	w tym kobiety	% udział osób w danym zawodzie w ogóle bezrobotnych
Sprzedawca	352	324	10,4%
Pracownik biurowy	134	123	4,0%
Sprzątaczką	92	90	2,8%
Robotnik budowlany	85	0	2,5%
Ślusarz	69	1	2,1%
Robotnik gospodarczy	65	35	2,0%
Pakowacz	61	46	1,8%
Kucharz	51	41	1,5%
Magazynier	44	12	1,3%
razem	953	672	28,2%

Warto zwrócić uwagę na fakt, iż w trzech najliczniej reprezentowanych zawodach, tj. sprzedawca, pracownik biurowy oraz sprzątaczką, ponad 90% stanowią kobiety. Dominują one także w większości pozostałych zawodów wskazanych w powyższym zestawieniu, tj. robotnik gospodarczy, pakowacz oraz kucharz. Z kolei zawody takie jak: robotnik budowlany, ślusarz oraz magazynier, niemal w 100%-ach zdominowane są przez mężczyzn.

Ogółem, w dziewięciu najczęściej reprezentowanych zawodach, wymienionych w powyższej tabeli, 70,6% bezrobotnych stanowiły kobiety.

Wykres II – Struktura bezrobotnych wg grup zawodowych- stan w końcu czerwca 2010r. (%)



- 52 MODELKI, SPRZEDAWCY I DEMONSTRATORZY
- 72 ROBOTNICZY OBRÓBKI METALI I MECHANICY MASZYN I URZĄDZEŃ
- 41 PRACOWNICY OBSŁUGI BIUROWEJ
- 91 PRACOWNICY PRZY PRACACH PROSTYCH W HANDLU I USŁUGACH
- 93 ROBOTNICZY POMOCNICZY W GÓRNICTWIE, PRZEMYSLE, BUDOWNICTWIE I TRANSPORTCIE
- 51 PRACOWNICY USŁUG OSOBISTYCH I OCHRONY
- 34 PRACOWNICY POZOSTAŁYCH SPECJALNOŚCI
- 71 GÓRNICZY I ROBOTNICZY BUDOWLANI
- 24 POZOSTALI SPECJALIŚCI
- 74 POZOSTALI ROBOTNICZY
- 81 OPERATORZY MASZYN I URZĄDZEŃ WYDOBYWCZYCH I PRZETWÓRCZYCH
- 83 KIEROWCY I OPERATORZY POJAZDÓW
- 73 ROBOTNICZY ZAWODÓW PRECYZYJNYCH, CERAMICY, WYTWÓRCY WYROBÓW GALANTERYJNYCH, ROBOTNICZY POLIGRAFICZNI I POKREWNI
- 82 OPERATORZY I MONTERZY MASZYN
- 12 KIEROWNICY DUŻYCH I ŚREDNICH ORGANIZACJI
- 32 ŚREDNI PERSONEL W ZAKRESIE NAUK BIOLOGICZNYCH I OCHRONY ZDROWIA
- 42 PRACOWNICY OBROTU PIENIĘŻNEGO I OBSŁUGI KLIENTÓW
- 21 SPECJALIŚCI NAUK FIZYCZNYCH, MATEMATYCZNYCH I TECHNICZNYCH

Analizując populację bezrobotnych w obszarze grup zawodowych, obrazujących ogólny podział zawodów i specjalności, odnotowano iż blisko 50% reprezentuje jedną z 5 grup zawodowych, tj.: *sprzedawcy (13,4% ogółu), robotnicy obróbki metali i mechanicy maszyn i urządzeń (10,4%), pracownicy obsługi biurowej (8,9%), pracownicy przy pracach prostych w handlu i usługach (8,7%), robotnicy pomocniczy w górnictwie, przemyśle, budownictwie i transporcie (7,7%)*.

Struktura zawodowa kobiet pozostających w ewidencji w końcu I półrocza 2010r. wskazuje na dominację grup zawodowych:

- sprzedawcy- 21,7% ogółu zarejestrowanych kobiet,
- pracownicy obsługi biurowej – 11,8%,
- pracownicy przy pracach prostych w handlu i usługach – 12,2% (w tym głównie pomoce i sprzątaczkę biurowe, hotelowe i podobne – 4,7%),
- pracownicy pozostałych specjalności – 8,5% (w tym najczęściej pracownicy do spraw finansowych i handlowych oraz agenci do spraw sprzedaży),
- pracownicy usług osobistych i ochrony – 8,2% (w tym najczęściej kucharki oraz kelnerki i pokrewne).

Bezrobotni pozostający bez pracy powyżej 12 miesięcy od momentu zarejestrowania się

Co piąty bezrobotny pozostający w ewidencji Powiatowego Urzędu Pracy w Jaworznie w końcu czerwca br. był osobą poprzednio pracującą i pozostającą bez pracy powyżej 12 miesięcy od momentu zarejestrowania się (660 osób). Większość omawianej grupy to kobiety, które stanowiły 64% ogółu.

W analizowanej grupie 16% bezrobotnych posiadało zawody zaliczane do grupy „modelki, sprzedawcy i demonstratorzy”, 12% do „pracownicy przy pracach prostych w handlu i usługach”, 11,3% do „robotnicy obróbki metali i mechanicy maszyn i urządzeń” natomiast 9,8% do „pracownicy obsługi biurowej”.

Struktura najliczniejszych grup zawodowych wśród bezrobotnych kobiet pozostających bez pracy powyżej 12 od momentu zarejestrowania przedstawiała się następująco: 23% - „modelki, sprzedawcy i demonstratorzy”, 17,3% - „pracownicy przy pracach prostych w handlu i usługach”, 13,6% - „pracownicy obsługi biurowej”.

Ranking zawodów deficytowych i nadwyżkowych

Najwięcej osób pozostających bez pracy powyżej 12 miesięcy reprezentuje następujące zawody:

Kod zawodu	Nazwa zawodu	Bezrobotni powyżej 12 m-cy -razem	Bezrobotni powyżej 12 m-cy -kobiety
"522107"	Sprzedawca	90	85
"000000"	Bez zawodu	51	26
"913207"	Sprzątaczką	39	39
"419101"	Pracownik biurowy [Zawód szkolny: Technik prac biurowych]	37	36
"722204"	Ślusarz	21	1
"931301"	Robotnik budowlany	15	0
"932103"	Pakowacz	15	13
"512201"	Kucharz	13	12
"413103"	Magazynier	10	7
"341902"	Asystent ekonomiczny [zawód szkolny: Technik ekonomista]	9	8
"832101"	Kierowca samochodu osobowego	9	0
"343101"	Pracownik administracyjny [zawód szkolny: Technik administracji]	8	8
"723390"	Pozostali mechanicy – monterzy maszyn i urządzeń	8	2
"724201"	Elektromonter [elektryk] zakładowy	8	0
"522190"	Pozostali sprzedawcy i demonstratorzy	7	7
"711101"	Górnik eksploatacji podziemnej	7	0
"832302"	Kierowca samochodu ciężarowego	7	0
"712902"	Montażysta dekoracji	6	6
"722304"	Tokarz	6	2
"712102"	Murarz	5	0
"743304"	Krawiec	5	5
"913204"	Pomoc kuchenna	5	5
"915202"	Dozorca	5	4
"932104"	Robotnik pomocniczy w przemyśle przetwórczym	5	3

Jak wskazano powyżej, 51 osób (7,7%) poprzednio pracujących i pozostających bez pracy dłużej niż 12 miesięcy nie posiadała zawodu (tj. nie posiadała udokumentowanej ciągłości pracy w okresie minimum 1 roku w tym samym zawodzie).

Bezrobotni do 12 miesięcy od ukończenia nauki

W końcu I półrocza br. w ewidencji Powiatowego Urzędu Pracy w Jaworznie pozostawało 165 bezrobotnych w okresie do 12 miesięcy od dnia ukończenia nauki (tj. 4,9% ogółu bezrobotnych). Wśród analizowanej grupy zdecydowanie przeważały kobiety, które stanowiły 61,9% ogółu.

Większość (77%) pozostających w ewidencji osób do 12 miesięcy od ukończenia nauki to osoby nie posiadające stażu pracy, 62,5% to osoby nie posiadające zawodu. Struktura zawodowa pozostałych 37,5% bezrobotnych jest zróżnicowana, jednakże 15,8% bezrobotnych absolwentów reprezentowało jeden z następujących zawodów:

Nazwa zawodu	Liczba osób ogółem	w tym kobiety	% udział osób w danym zawodzie w ogóle bezrobotnych
Kucharz/ kucharz małej gastronomii i pozostali	6	3	3,6%
Pracownik biurowy [Zawód szkolny: Technik prac biurowych]	5	4	3,1%
Specjalista ds. organizacji usług gastronomicznych, hotelarskich i turystycznych	3	3	1,9%
Sprzedawca	3	2	1,9%
Pozostali specjaliści ds. zarządzania zasobami ludzkimi	2	2	1,3%
Dziennikarz	2	0	1,3%
Pozostali organizatorzy turystyki i pokrewni	2	0	1,3%
Księgowy [samodzielny]	2	2	1,3%
Kolporter	2	2	1,3%
razem	26	17	15,8%

Analizując subpopulację bezrobotnych do 12 miesięcy od ukończenia nauki w obszarze grup zawodowych odnotowano największy udział grup: pozostali specjaliści - 24,2% (w tym: specjaliści ds. ekonomicznych i zarządzania gdzie indziej niesklasyfikowani oraz specjaliści ds. zarządzania zasobami ludzkimi), specjaliści nauk fizycznych, matematycznych i technicznych - 14,5%, pracownicy usług osobistych i ochrony - 12,9%, pracownicy obsługi biurowej - 9,7%, pracownicy pozostałych specjalności - 8,1% (w tym księgowi oraz organizatorzy turystyki i pokrewni) oraz modelki, sprzedawcy i demonstratorzy - 6,5%.

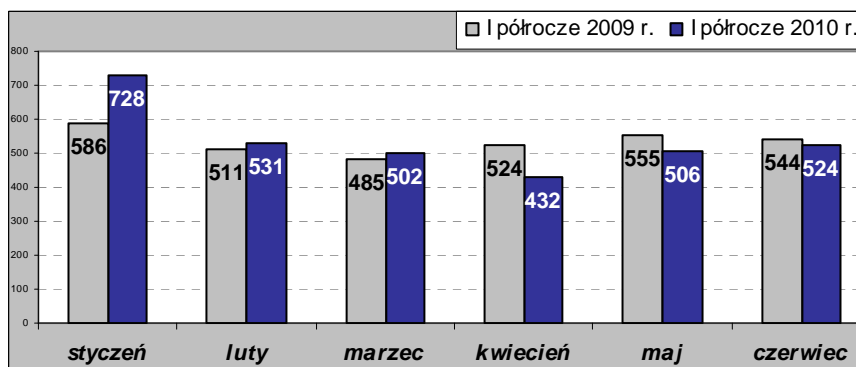
Kobiety „absolwentki” pozostające w ewidencji w końcu I półrocza 2010r. najczęściej posiadały zawód z grupy:

- pozostali specjaliści – 32,4% (najczęściej specjaliści ds. ekonomicznych i zarządzania gdzie indziej niesklasyfikowani oraz specjaliści ds. zarządzania zasobami ludzkimi),
- pracownicy usług osobistych i ochrony – 13,5% (w tym kucharki oraz kelnerki i pokrewne),
- pracownicy obsługi biurowej – 13,5%,
- specjaliści nauk fizycznych, matematycznych i technicznych – 8,1% (w tym matematycy i pokrewni, architekci, urbaniści i pokrewni oraz inżynierowie budownictwa i ochrony środowiska),
- pracownicy pozostałych specjalności – 8,1% (w tym księgowi oraz organizatorzy turystyki i pokrewni),
- modelki, sprzedawcy i demonstratorzy – 8,1% (sprzedawcy),
- specjaliści szkolnictwa – 5,4% (w tym nauczyciele gimnazjów i szkół ponadgimnazjalnych oraz nauczyciele szkół podstawowych).

2) Napływ osób bezrobotnych

W I półroczu 2010r. status osoby bezrobotnej uzyskało **3 223 osoby** (napływ bezrobotnych), tj. o 18 osób więcej niż w analogicznym okresie ubiegłego roku. Z ogółu zarejestrowanych w powyższym okresie 18% osób nabyło uprawnienia do zasiłku dla bezrobotnych (w I półroczu 2009 r. - 16,8%).

Wykres II – Liczba osób zarejestrowanych – porównanie I półrocze 2010 r. / I półrocze 2009 r.



Wśród bezrobotnych zarejestrowanych w I półroczu 2010r. przeważały:

- **osoby poprzednio pracujące – 75,4%**,
- **osoby, które wcześniej figurowały w ewidencji tut. Urzędu Pracy - 79,3%**.

Ranking zawodów deficytowych i nadwyżkowych

Analizując bezrobocie wg zawodów zauważa się, że największy udział w napływie bezrobotnych w I półroczu 2010 r. stanowiły osoby posiadające zawód:

Nazwa zawodu	Bezrobotni ogółem	
	I półrocze 2010	I półrocze 2009
Sprzedawca	304	247
Pracownik biurowy [Zawód szkolny: Technik prac biurowych]	94	81
Robotnik budowlany	93	70
Robotnik gospodarczy	69	31
Ślusarz	59	65
Sprzątaczką	56	72
Magazynier	54	28
Pakowacz	51	64
Kucharz	37	41
Asystent ekonomiczny [zawód szkolny: Technik ekonomista]	33	47
Kierowca samochodu ciężarowego	33	35
Górnik eksploatacji podziemnej	31	28
Pozostali spawacze i pokrewni	30	17
Robotnik magazynowy	25	6
Pracownik ochrony mienia i osób [zawód szkolny: Technik ochrony fizycznej osób i mienia]	24	9
Murarz	23	26
Przedstawiciel handlowy [przedstawiciel regionalny]	22	10

Bezrobotni posiadający w/wym. zawody stanowili jedną trzecią ogółu bezrobotnych rejestrujących się w I półroczu 2010r. Dużą grupę wśród nowo zarejestrowanych tworzyły osoby bezrobotne nie posiadające zawodu – tj. 22,1% ogółu zarejestrowanych bezrobotnych. Grupa osób bez zawodu obejmuje bezrobotnych nieposiadających świadectwa (dyplomu) ukończenia kształcenia szkolnego lub kursowego i nieposiadających udokumentowanej ciągłości pracy w okresie minimum 1 roku w tym samym zawodzie.

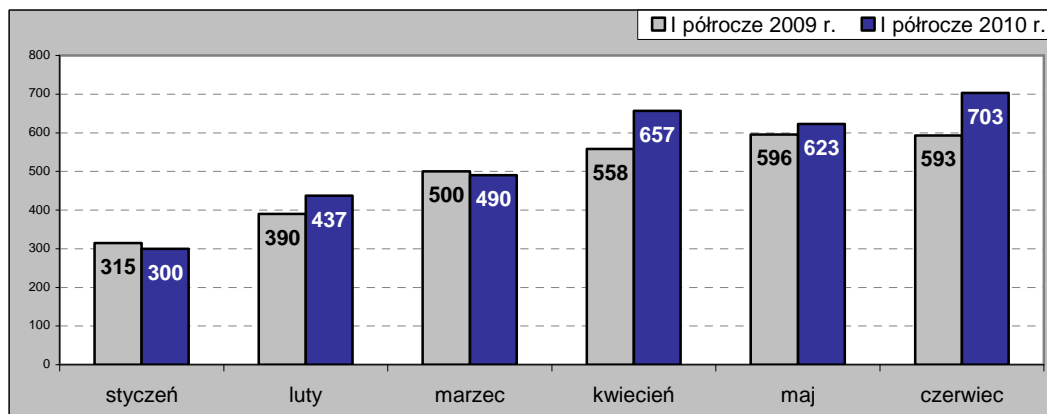
Najliczniejsze grupy wśród bezrobotnych **poprzednio pracujących** rejestrujących się w okresie styczeń – czerwiec 2010r. tworzyły osoby zatrudnione w:

- handlu hurtowym i detalicznym oraz naprawie pojazdów samochodowych (25,7%),
- przetwórstwie przemysłowym (17,8%),
- budownictwie (12,7%).

3) Odływ z bezrobocia

Liczba bezrobotnych wyrejestrowanych z ewidencji tut. Urzędu w I półroczu 2010r. wynosiła **3 210** osób, czyli o 258 więcej niż w I półroczu 2009r.

Wykres IV – Liczba osób wyłączonych z ewidencji – porównanie I półrocze 2010 r. / I półrocze 2009 r.



Najczęściej osoby bezrobotne straciły status w wyniku:

- **podjęcia pracy** – 34,8% ogółu wyrejestrowanych (w I półroczu 2009 roku – 36%)
- **niepotwierdzenia gotowości do podjęcia pracy** – 33,1% (w analogicznym okresie ubiegłego roku – 28%)
- **rozpoczęcie: szkolenia, stażu, prac społecznie użytecznych** – 22,1% (w I połowie roku 2009 – 21%).

4) Struktury bezrobotnych

➤ *Bezrobotni w szczególnej sytuacji na rynku pracy*

Końcem czerwca br. w ewidencji tut. Urzędu Pracy pozostawało 2 928 osób bezrobotnych będących w szczególnej sytuacji na rynku pracy (wymienionych w art. 49 ustawy o promocji zatrudnienia i instytucjach rynku pracy). Osoby te stanowiły 86,4% ogółu bezrobotnych. Największe zmiany na przestrzeni I półrocza 2010r. nastąpiły w grupach osób: bez doświadczenia zawodowego (spadek udziału w ogóle bezrobotnych o 2,5%) oraz bez kwalifikacji zawodowych (spadek o 2,1%). Najliczniejszą grupą w końcu czerwca 2010 r. pozostawały podobnie jak w końcu 2009r. osoby bez wykształcenia średniego, stanowiły one 48,8% ogółu bezrobotnych (w końcu grudnia 2009 r. – 49,2%).

W pozostałych grupach nie odnotowano znaczących zmian udziału w ogóle bezrobotnych.

Ranking zawodów deficytowych i nadwyżkowych

Bezrobotni będący w szczególnej sytuacji na rynku pracy

(dynamika w okresie grudzień 2009- czerwiec 2010r.)

BEZROBOTNI:	30 VI 2010 r.		31. XII 2009 r.		dynamika	
	w liczbach bezwzględnych	udział w ogóle bezrobotnych %	w liczbach bezwzględnych	udział w ogóle bezrobotnych %	Liczby bezrobotnych	% udziału
➤ bez wykształcenia średniego	1653	48,8%	1660	49,2%	-7	-0,4%
➤ długotrwale bezrobotni	1110	32,8%	1107	32,8%	3	0%
➤ bez doświadczenia zawodowego	935	27,6%	1017	30,1%	-82	-2,5%
➤ do 25 roku życia	858	25,3%	848	25,1%	10	0,2%
➤ bez kwalifikacji zawodowych	759	22,4%	828	24,5%	-69	-2,1%
➤ powyżej 50 roku życia	631	18,6%	638	18,9%	-7	-0,3%
➤ kobiety, które nie podjęły zatrudnienia po urodzeniu dziecka	247	7,3%	273	8,1%	-26	-0,8%
➤ samotnie wychowujące dziecko do 18 roku życia	231	6,8%	233	6,9%	-2	-0,1%
➤ niepełnosprawni	193	5,7%	197	5,8%	-4	-0,1%
➤ które po odbyciu kary pozbawienia wolności nie podjęły zatrudnienia	36	1,1%	33	1,0%	3	0,1%

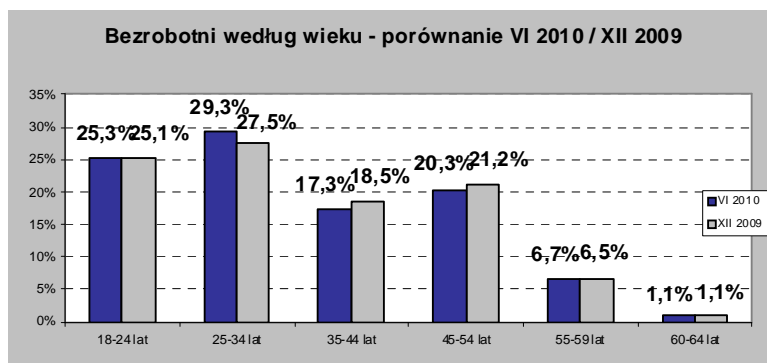
W celu dogłębnego scharakteryzowania struktury bezrobocia w mieście określono ilościowe udziały osób bezrobotnych z podziałem na staż pracy, wiek, zawód oraz wykształcenie.

➤ Bezrobotni wg wieku

29% bezrobotnych zarejestrowanych w tut. Urzędzie w końcu czerwca br. pozostawała w wieku od **25 do 34 lat**.

Co czwarty bezrobotny znajdował się pomiędzy **18 a 24 rokiem życia**.

Analizując strukturę wiekową bezrobotnych w I półroczu 2010r. odnotowano, iż o 2,1% zmniejszył się udział osób zarejestrowanych pomiędzy 35 a 54r. życia, natomiast wzrósł (o 2%) udział bezrobotnych do 34 roku życia.

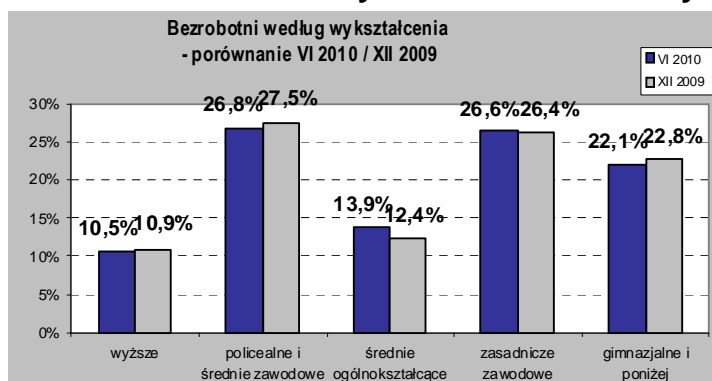


➤ Bezrobotni wg wykształcenia

Ponad połowa bezrobotnych na koniec czerwca 2010r. legitymowała się wykształceniem **policealnym i średnim zawodowym lub zasadniczym zawodowym** (ogółem 53,4%).

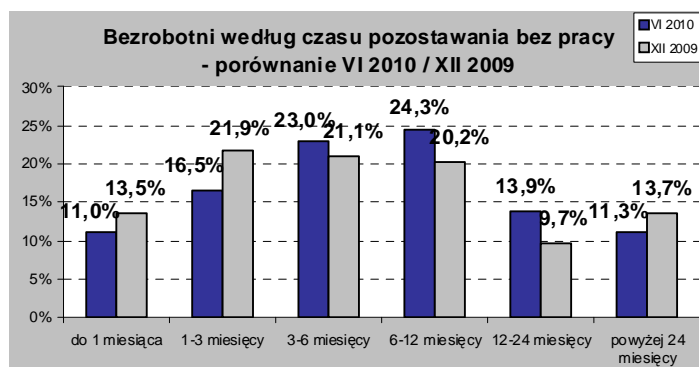
Na koniec I półrocza 2010 r. odnotowano wzrost udziału bezrobotnych z wykształceniem średnim ogólnokształcącym (o 1,5 %). Spadek odsetka bezrobotnych

wystąpił wśród bezrobotnych z wykształceniem policealnym i średnim zawodowym (o 0,7%), a także z wykształceniem gimnazjalnym i poniżej (o 0,7%).



➤ Bezrobotni wg czasu pozostawania bez pracy

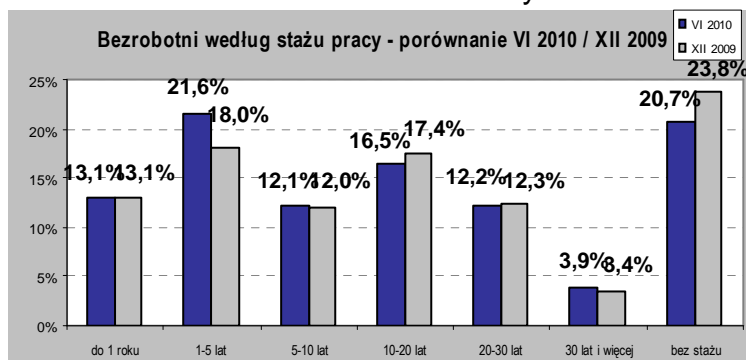
Większość bezrobotnych pozostających w ewidencji tut. Urzędu końcem czerwca br. poszukiwała zatrudnienia od **3 do 12 miesięcy** (ogółem 47,3%). W I półroczu 2010 roku obserwowano spadek udziału osób zarejestrowanych do 3 miesięcy (w sumie o 7,9%), przy jednoczesnym wzroście udziału osób pozostających w ewidencji od 3 do 24 miesięcy (ogółem o 10,2%). Udział osób zarejestrowanych dłużej niż 24 miesiące zmniejszył się o 2,4%.



➤ Bezrobotni wg stażu pracy

W kontekście stażu pracy największy udział wśród bezrobotnych (**55,4%**) mają osoby, które **nie posiadają stażu pracy lub staż ten jest niewielki** (do 5 lat).

Na przestrzeni I półrocza br. odnotowano wzrost udziału bezrobotnych ze stażem pracy wynoszącym od 1 roku do 10 lat (ogółem o 3,7%) oraz spadek liczby bezrobotnych wśród osób bez stażu pracy (o 3,1%) oraz bezrobotnych ze stażem 10-30 lat (o 1%).

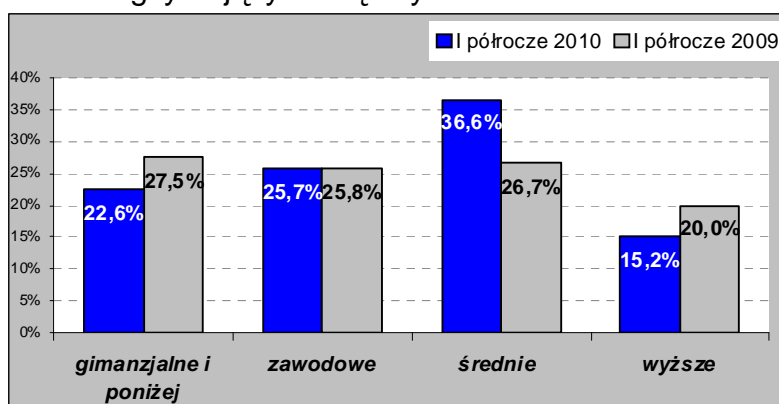


II ANALIZA OFERT PRACY WG ZAWODÓW

Liczba wolnych miejsc pracy i miejsc aktywizacji zawodowej zgłoszonych przez pracodawców do Powiatowego Urzędu Pracy w Jaworznie w I półroczu 2010r. wyniosła **1 277** (tj. o 39 ofert mniej niż w roku 2009), w tym 51,3% stanowiły oferty subsydiowane, 59,6% ogółu ofert pracy stanowiły oferty z sektora prywatnego.

Struktura ofert wg wykształcenia wskazuje, że w I półroczu 2010 r. wzrosło zapotrzebowanie pracodawców na pracowników posiadających wykształcenie co najmniej średnie. Wśród ofert będących w dyspozycji tutaj Urzędu ponad połowa (51,8%) skierowana była do osób legitymujących się wykształceniem średnim lub wyższym (w I półroczu 2009 – 46,7%), przy czym

liczba ofert skierowanych do osób z wykształceniem średnim wzrosła (z 26,7% w I półroczu 2009 r. do 36,6% w I półroczu br.),



natomiast liczba osób skierowanych do osób z wykształceniem wyższym zmniejszyła się - z 20% w I półroczu 2009r. do 15,2% w I półroczu br. Jednocześnie odnotowano spadek ilości ofert skierowanych do osób posiadających wykształcenie gimnazjalne i poniżej (z 27,5% w I półroczu 2009r. do 22,6% w I półroczu 2010r.).

Struktura ofert pracy wg najliczniejszych grup zawodów. 73,4% zgłoszonych ofert zatrudnienia była skierowana do bezrobotnych sklasyfikowanych w następujących grupach zawodowych:

Nazwa grupy zawodów	Zgłoszone oferty pracy	
	I półrocze 2010	I półrocze 2009
PRACOWNICY PRZY PRACACH PROSTYCH W HANDLU I USŁUGACH	21,1%	27,7%
PRACOWNICY OBSŁUGI BIUROWEJ	21,0%	21,4%
SPRZEDAWCY	7,0%	5,0%
ROBOTNICZY POMOCNICZY W BUDOWNICTWIE, TRANSPORCIE, PRZEMYSŁE I GÓRNICTWIE	6,5%	5,2%
PRACOWNICY POZOSTAŁYCH SPECJALNOŚCI (pracownicy administracyjni)	6,3%	4,6%
PRACOWNICY USŁUG OSOBISTYCH I OCHRONY	6,1%	4,6%
KIEROWNICY DUŻYCH I ŚREDNICH ORGANIZACJI	5,4%	0,3%

Ranking zawodów deficytowych i nadwyżkowych

Przedstawiony popyt na pracowników wg grup zawodowych odnotowywany jest na lokalnym rynku pracy od kilku lat. Wyjątkiem jest jednak zapotrzebowanie na kierowników dużych i średnich organizacji, które w poprzednich latach było znikome, a jego zwiększenie się w I półroczu br. związane jest ze zgłaszanym zapotrzebowaniem na pracowników, m.in. w zawodach: Dyrektor Generalny i Kierownik działu zaopatrzenia i dystrybucji, do pracy w nowopowstałym na terenie m. Jaworzna - Centrum Handlu Chińskiego.

Struktura ofert pracy wg zawodów, które w I półroczu 2010 r. pozostawały w dyspozycji tut. Urzędu Pracy wskazuje, że pracodawcy najczęściej poszukiwali pracowników w zawodach:

Nazwa zawodu	Oferty zgłoszone w I półroczu 2010 r.	Oferty zgłoszone w I półroczu 2009 r.	dynamika
Robotnik gospodarczy	230	292	-62
Pracownik biurowy [zawód szkolny: Technik prac biurowych]	192	207	-15
Sprzedawca	81	60	21
Operator wprowadzania danych	46	40	6
Robotnik budowlany	42	62	-20
Pakowacz	40	0	40
Dyrektor generalny	35	0	35
Kierowca samochodu ciężarowego	29	9	20
Kierownik działu zaopatrzenia i dystrybucji	27	3	24
Pracownik administracyjny [zawód szkolny: Technik administracji]	27	6	21
Sprzątaczką	20	37	-17
Kucharz	15	12	3
Pracownik ochrony mienia i osób [zawód szkolny: Technik ochrony fizycznej osób i mienia]	13	12	1
Ratownik medyczny	12	1	11
Pozostali spawacze i pokrewni	10	7	3
Monter kotłów i armatury kotłowej	10	1	9
Magazynier	9	12	-3
Elektromonter [elektryk] zakładowy	9	5	4
Przedstawiciel handlowy [przedstawiciel regionalny]	8	3	5
Rejestratorka medyczna	8	14	-6
Mechanik pojazdów osobowych	8	0	8
Lekarz (różnych specjalności)	16	19	-3
Zawody budowlane (murarz, glazurnik, tynkarz, brukarz, dekarz)	40	95	-55

Najwięcej ofert w I półroczu br. pracodawcy kierowali do: robotników gospodarczych, pracowników biurowych oraz sprzedawców. Są to jednak zawody,

dla których najczęściej pojawiają się oferty prac subsydiowanych (prac społecznie użytecznych, robót publicznych, staży).

Porównanie liczby ofert pracy zgłoszonych do tut. Urzędu w I półroczu 2009r. i I półroczu 2010r. wskazuje, że największy względny spadek liczbowy dotyczył propozycji zatrudnienia osób w zawodach: *robotnik gospodarczy, robotnik budowlany, sprzętaczka, pracownik biurowy* oraz wśród zawodów *budowlanych*. Mniejsza liczba ofert pracy w zawodach budowlanych spowodowana była mniejszym zapotrzebowaniem na nowych pracowników w tej branży - Pracodawcy mniej aktywnie poszukują nowych pracowników, preferując zatrudnienie osób dotychczas współpracujących. Wpływ na powyższe miały również niekorzystne warunki atmosferyczne - dłuższa niż w ubiegłym roku zima.

Największy wzrost ofert pracy zanotowano w zawodach: *pakowacz, dyrektor generalny, kierownik działu zaopatrzenia i dystrybucji, sprzedawca, pracownik administracyjny, kierowca samochodu ciężarowego, ratownik medyczny*.

W rankingu grup zawodowych, biorąc pod uwagę liczbę zgłoszonych ofert pracy i ilość rejestrujących się osób, największe prawdopodobieństwo uzyskania oferty zatrudnienia na lokalnym rynku pracy dominuje w grupach: *Kierownicy dużych i średnich organizacji, Pracownicy przy pracach prostych w handlu i usługach, Pracownicy obsługi biurowej, Specjaliści nauk przyrodniczych i ochrony zdrowia, Średni personel w zakresie nauk biologicznych i ochrony zdrowia*.

Struktura ofert pracy wg sekcji PKD- ponad połowa ofert będących w dyspozycji tut. Urzędu w I półroczu 2010 r. zgłaszana była w trzech sekcjach:

- Opieka zdrowotna i pomoc społeczna (**21,1%** ogółu ofert),
- Handel hurtowy i detaliczny; naprawa pojazdów samochodowych, włączając motocykle (**17,0%** ogółu),
- Administracja publiczna i obrona narodowa; obowiązkowe zabezpieczenia społeczne (**14,3%** ogółu).

III ANALIZA ZAWODÓW DEFICYTOWYCH I NADWYŻKOWYCH

Podstawą do określenia, czy zawód jest deficytowy, w równowadze bądź nadwyżkowy jest analiza napływu ofert pracy oraz napływu bezrobotnych w analizowanym okresie.

Wskaźnik intensywności nadwyżki (deficytu) w zawodzie k oblicza się za pomocą poniższego wzoru:

$$W_{n,l}^k = \frac{O_l^k}{\bar{B}_l^k}$$

gdzie:

O_l^k - liczba zgłoszonych ofert pracy w zawodzie k w analizowanym okresie,

\bar{B}_l^k - liczba zarejestrowanych bezrobotnych w zawodzie k w analizowanym okresie.

Jeżeli stosunek średniomiesięcznego napływu ofert pracy do średniomiesięcznego napływu osób do bezrobocia w danym zawodzie i czasookresie jest:

- większy od 1,1 ($W > 1,1$), wówczas mamy do czynienia z zawodami **deficytowymi**,
- zawiera się w granicach od 0,9 od 1,1 ($0,9 \leq W \leq 1,1$) -z zawodami **w równowadze**,
- jest mniejszy od 0,9 ($W < 0,9$) - z zawodami **nadwyżkowymi**.

Zawody deficytowe- poprzez zawód deficytowy należy rozumieć zawód, na który występuje wyższe zapotrzebowanie na rynku pracy niż liczba osób poszukujących pracy w tym zawodzie.

W oparciu o tablice wynikowe wygenerowane na podstawie sprawozdania o osobach bezrobotnych i ofertach wg zawodów i specjalności dokonano rankingu zawodów deficytowych na lokalnym rynku pracy w I półroczu 2010 r. (zawodów o najwyższym poziomie deficytu):

Kod zawodu	Nazwa zawodu	Średnia miesięczna liczba ofert pracy zgłoszonych w I półroczu 2010 roku	Średnia miesięczna liczba zarejestrowanych bezrobotnych w I półroczu 2010 roku	Wskaźnik intensywności deficytu zawodów
-	Lekarz – różnych specjalności	-	-	MAX
"322905"	Ratownik medyczny	2	0,1667	12
"422202"	Rejestratorka medyczna	1,3333	0,1667	8
"821107"	Operator obrabiarek sterowanych numerycznie	0,6667	0,1667	4

Ranking zawodów deficytowych i nadwyżkowych

"713201"	Glazurnik	1,1667	0,3333	3,5
"713302"	Tynkarz	1,1667	0,3333	3,5
"828103"	Monter kotłów i armatury kotłowej	1,6667	0,5	3,33
"322404"	Terapeuta zajęciowy	0,5	0,1667	3
"513102"	Opiekunka dziecięca	0,8333	0,3333	2,5
"713101"	Dekarz	0,8333	0,3333	2,5
"713803"	Monter rurociągów przemysłowych	0,8333	0,3333	2,5
"723105"	Mechanik samochodów osobowych	1,3333	0,8333	1,6
"713604"	Monter instalacji wodociagowych i kanalizacyjnych	1	0,8333	1,2
"343101"	Pracownik administracyjny [zawód szkolny: Technik administracji]	4,5	2	-2,5
"419101"	Pracownik biurowy [zawód szkolny: Technik prac biurowych]	32	15,6667	-16,33
"123501"	Kierownik działu zaopatrzenia i dystrybucji	4,5	0,3333	-4,17
"121101"	Dyrektor generalny	5,8333	0	MAX
"833102"	Operator maszyn ogrodniczych	0,8333	0	MAX

Wśród zawodów deficytowych wyodrębnić należy grupę związaną z branżą medyczną oraz budowlaną, w której nadal odczuwa się deficyt siły roboczej (w branży budowlanej najbardziej poszukiwani są: glazurnik, tynkarz, dekarz).

W analizowanym okresie wśród zawodów deficytowych pojawiły się również zawody: dyrektor generalny i kierownik działu zaopatrzenia i dystrybucji. Powyższa sytuacja dotyczy ofert pracy napływających ze spółek chińskich, które wynajmują boksy handlowe w nowopowstałym na terenie miasta Centrum Handlu Chińskiego. Z uwagi na fakt, iż w rejestrze bezrobotnych brak osób spełniających wymogi stawiane w ofercie (m.in. dobra znajomość kultur państw Azji oraz biegła znajomość języka chińskiego) Pracodawcy występują do Wojewody o wyrażenie zgody na zatrudnienie cudzoziemca (obywateli Republiki Chin).

W rankingu zawodów deficytowych pojawiają się również zawody: robotnik gospodarczy, pracownik biurowy, pracownik administracyjny – powodem kwalifikacji, jak wspomniano wcześniej, jest duża liczba ofert zgłaszanych w formie prac subsydiowanych (roboty publiczne, staże).

Ranking zawodów deficytowych i nadwyżkowych

Zawody nadwyżkowe - poprzez zawód nadwyżkowy należy rozumieć zawód, na który występuje mniejsze zapotrzebowanie na rynku pracy niż liczba osób poszukujących pracy w tym zawodzie (tj. wykazują nadwyżkę w liczbach bezwzględnych, czyli różnicę pomiędzy liczbą bezrobotnych i ofert pracy w powyższych zawodach). Zawody, w których nie zgłoszono ofert pracy, a występują bezrobotni, są również nadwyżkowymi.

Poniżej zestawiono ranking zawodów nadwyżkowych o najwyższym poziomie wskaźnika nadwyżki podaży siły roboczej w I półroczu 2010 r.

Kod zawodu	Nazwa zawodu	Średnia miesięczna liczba ofert pracy zgłoszonych w I półroczu 2010	Średnia miesięczna liczba zarejestrowanych bezrobotnych w I półroczu 2010	Wskaźnik intensywności nadwyżki zawodów
"341902"	Asystent ekonomiczny [zawód szkolny: Technik ekonomista]	0,1667	5,5	0,0303
"722204"	Ślusarz	0,5	9,8333	0,0508
"931203"	Robotnik drogowy	0,1667	2,8333	0,0588
"311302"	Technik elektryk	0,1667	2	0,0833
"421102"	Kasjer handlowy	0,1667	1,8333	0,0909
"247901"	Specjalista administracji publicznej	0,1667	1,3333	0,125
"241912"	Specjalista do spraw marketingu i handlu [sprzedaży]	0,3333	2,5	0,1333
"341501"	Handlowiec [zawód szkolny: Technik handlowiec]	0,3333	2,1667	0,1538
"413103"	Magazynier	1,5	9	0,1667
"833401"	Kierowca operator wózków jezdniowych	0,3333	2	0,1667
"742204"	Stolarz	0,3333	1,8333	0,1818
"341504"	Telemarketer	0,5	2,6667	0,1875
"741203"	Piekarz	0,5	2,3333	0,2143
"522107"	Sprzedawca	13,5	50,6667	0,2664
"311502"	Technik mechanik	0,8333	3	0,2778
"512301"	Bufetowy [barman]	0,8333	3	0,2778
"743604"	Szwaczka	0,8333	3	0,2778
"913204"	Pomoc kuchenna	0,8333	3	0,2778
"743304"	Krawiec	0,8333	2,6667	0,3125
"514102"	Fryzjer	1	3	0,3333
"832101"	Kierowca samochodu osobowego	1	3	0,3333
"722304"	Tokarz	0,5	1,5	0,3333
"741201"	Cukiernik	0,5	1,5	0,3333
"913207"	Sprzątaczką	3,3333	9,3333	0,3571
"341503"	Przedstawiciel handlowy [przedstawiciel regionalny]	1,3333	3,6667	0,3636
"343201"	Księgowy [samodzielny]	0,6667	1,8333	0,3636

Ranking zawodów deficytowych i nadwyżkowych

"712102"	Murarz	1,5	3,8333	0,3913
"512201"	Kucharz	2,5	6,1667	0,4054
"311801"	Grafik komputerowy	0,6667	1,5	0,4444
"931301"	Robotnik budowlany	7	15,5	0,4516
"515902"	Pracownik ochrony mienia i osób [zawód szkolny: Technik ochrony fizycznej osób i mienia]	2,1667	4	0,5417
"724201"	Elektromonter [elektryk] zakładowy	1,5	2,6667	0,5625
"932103"	Pakowacz	6,6667	8,5	0,7843
"711101"	Górnik eksploatacji podziemnej	0	5,1667	0
"933104"	Robotnik magazynowy	0	4,1667	0
"813102"	Operator maszyn do formowania szkła płaskiego	0	2,8333	0
"932104"	Robotnik pomocniczy w przemyśle przetwórczym	0	2,8333	0
"712902"	Montażysta dekoracji	0	2,6667	0
"244104"	Pedagog	0	2,5	0
"512202"	Kucharz małej gastronomii	0	2,5	0
"732203"	Krajacz szkła	0	2,3333	0

Nadal do zawodów nadwyżkowych zalicza się osoby posiadające zawód: sprzedawca, technik ekonomista, ślusarz. W przypadku sprzedawców wskaźnik nadwyżki związany jest z dużą rotacją pracowników i pomimo, iż pracodawcy zgłaszają oferty pracy dla sprzedawców, to jednak ich liczba jest niewystarczająca do zaspokojenia potrzeb osób bezrobotnych w tym zawodzie. Jak wspomniano we wcześniej opracowanych raportach z monitoringu zawodów deficytowych i nadwyżkowych, zawód ten nie wymaga określonego poziomu i rodzaju wykształcenia oraz wysokich kwalifikacji. Jednak warunkiem podjęcia pracy w tym zawodzie jest najczęściej posiadanie znajomości obsługi kasy fiskalnej, minimum sanitarnego, tj. uprawnień, których deficyt można uzupełnić w ramach krótkotrwałych szkoleń.

Analizowany okres wskazuje również na nadwyżkę w zakresie pracowników ochrony mienia i osób. Powodem kwalifikacji jest brak posiadania przez osoby rejestrujące się odpowiednich licencji zawodowych pracownika ochrony I lub II stopnia.

Zawodem nadwyżkowym jest również technik elektryk i elektromonter (elektryk) zakładowy - wynika to z faktu, iż osoby rejestrujące się w powyższych zawodach nie posiadają odpowiednich uprawnień (SEP), istotnych w podjęciu zatrudnienia w w/wym. zawodzie.

Ranking zawodów deficytowych i nadwyżkowych

Do zawodów nadwyżkowych nadal należą zawody: technik mechanik, fryzjer, piekarz. Osoby teoretycznie posiadające kwalifikacje do wykonywania pracy w powyższych zawodach, a rejestrujące się w tut. Urzędzie, to w głównej mierze absolwenci szkół, dla których główną barierą w podjęciu pracy jest brak właściwej praktyki zawodowej, wymaganej przez pracodawców.

Ponadto wśród zawodów nadwyżkowych w I półroczu 2010r. wystąpiły takie zawody jak: krajacz szkła i operator maszyn do formowania szkła płaskiego - kwalifikacja powyższych zawodów jako nadwyżkowych spowodowana jest rejestracją osób w w/wym. zawodach, którzy utracili końcem 2009r. zatrudnienie w wyniku zwolnień grupowych.

Zawody zrównoważone- przez zawód zrównoważony należy rozumieć zawód, w którym występuje równowaga pomiędzy liczbą osób poszukujących pracy w danym zawodzie, a liczbą pojawiających się ofert pracy dotyczących tego zawodu.

W mieście Jaworznie w I półroczu 2010r. do grupy zawodów zrównoważonych można zaliczyć przede wszystkim:

Kod zawodu	Nazwa zawodu	Średnia miesięczna liczba ofert pracy zgłoszonych w I półroczu 2010 roku	Średnia miesięczna liczba zarejestrowanych bezrobotnych w I półroczu 2010 roku	Wskaźnik intensywność i nadwyżki zawodów
"422201"	Recepcjonista	1,1667	1	1,1667
"712401"	Brukarz	0,6667	0,6667	1
"241307"	Specjalista do spraw kadr	0,5	0,5	1
"421201"	Kasjer bankowy	0,5	0,5	1
"742207"	Stolarz meblowy	0,5	0,5	1
"241303"	Doradca zawodowy	0,3333	0,3333	1
"311913"	Technik technologii odzieży	0,3333	0,3333	1
"313104"	Fotograf	0,3333	0,3333	1
"422103"	Pracownik biura podróży	0,3333	0,3333	1

WNIOSKI:

Najliczniej reprezentatywne zawody wśród:

- ▶ bezrobotnych pozostających w ewidencji końcem czerwca br.: **sprzedawca, pracownik biurowy, sprzątaczką, robotnik budowlany**; (18,4% nie posiadała żadnego zawodu),
- ▶ bezrobotnych w okresie do 12 miesięcy od dnia ukończenia nauki – **kucharz, pracownik biurowy**; (62,5% to osoby bez zawodu),
- ▶ osób bezrobotnych poprzednio pracujących, pozostające bez pracy powyżej 12 miesięcy - **sprzedawca, sprzątaczką, pracownik biurowy, ślusarz**; (7,7% bez zawodu - brak ciągłości pracy w okresie minimum 1 roku w tym samym zawodzie),
- ▶ bezrobotnych rejestrujących się w I półroczu br. - **sprzedawca, pracownik biurowy, robotnik budowlany, robotnik gospodarczy, ślusarz, sprzątaczką, magazynier** (wśród nowo zarejestrowanych 22,1% stanowiły osoby bez zawodu),
- ▶ wolnych miejsc pracy i miejsc aktywizacji zawodowej zgłaszanych przez pracodawców w I półroczu 2010r. - **robotnik gospodarczy, pracownik biurowy, sprzedawca, operator wprowadzania danych, pakowacz, kierowca samochodu ciężarowego, robotnik budowlany** (nadal poszukiwane są osoby w branży budowlanej: **glazurnik, tynkarz, dekarz, brukarz** oraz **lekarze różnych specjalności**).

Wybrane zawody nadwyżkowe i deficytowe w I półroczu 2010r.:

- ▶ **zawody deficytowe:** lekarz różnych specjalności, zawody budowlane (glazurnik, brukarz, tynkarz, zbrojarz, dekarz),
- ▶ **zawody nadwyżkowe:** sprzedawca, sprzątaczką, ślusarz, asystent ekonomiczny, kucharz, kierowca samochodu osobowego, przedstawiciel handlowy, specjalista ds. marketingu i handlu, pracownik ochrony mienia i osób.

Ranking zawodów deficytowych i nadwyżkowych opracowany jest wyłącznie na podstawie danych statystycznych obejmujących bezrobocie rejestrowane, stąd też nie odzwierciedla w pełni procesów zachodzących po stronie popytowej i podaźowej na lokalnym rynku pracy.