

2021-2030

Program Promocji Zatrudnienia
oraz Aktywizacji Lokalnego
Rynku Pracy w Jaworznie
na lata 2021 - 2030

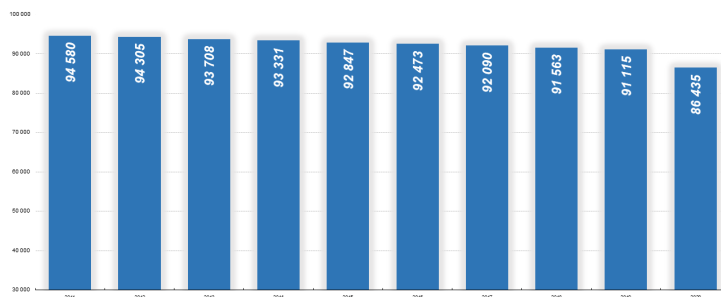
Spis treści

1.	ANALIZA SYTUACJI NA LOKALNYM RYNKU PRACY	3
2.	ANALIZA SWOT RYNKU PRACY W JAWORZNIE.....	7
3.	PODSTAWA PRAWNA	8
4.	SPÓJNOŚĆ PROGRAMU Z DOKUMENTAMI STRATEGICZNYMI.....	8
5.	ADRESACI PROGRAMU	8
6.	REALIZATORZY PROGRAMU	8
7.	CEL GŁÓWNY PROGRAMU, KIERUNKI DZIAŁAŃ.....	9
8.	HARMONOGRAM REALIZACJI ZADAŃ.....	10
9.	ŹRÓDŁA FINANSOWANIA PROGRAMU.....	20
10.	EWALUACJA PROGRAMU	20
11.	POSTANOWIENIA KOŃCOWE	20

ANALIZA SYTUACJI NA LOKALNYM RYNKU PRACY

Ludność miasta Jaworzna

Miasto Jaworzno zamieszkuje **91 115 osób** – 2,0% ludności całego województwa śląskiego (wg danych GUS na koniec 2019 r). Wśród ogółu mieszkańców Jaworzna nieznacznie przeważają kobiety 46 941 osób, co stanowiło 51,5% wszystkich mieszkańców miasta. Liczba mężczyzn wynosi 44 174, co stanowiło 48,5%



ogółu mieszkańców miasta. Według danych pozyskanych z Urzędu Miejskiego w Jaworznie liczba ludności na koniec 2020 r. wyniosła 86 435, w tym 45 006 kobiet (52%) i 41 429 mężczyzn (48 %).

Mieszkańcy powiatu zamieszkują na obszarze 152,7 km², co oznacza, że na 1 km² przypada średnio aż 597 osób. W porównaniu do danych z 2011 roku liczba mieszkańców Jaworzna zmniejszyła się o 3 465 osób, co stanowiło procentowy spadek liczby mieszkańców na poziomie 3,7%.

Przekrój wiekowy ludności zamieszkującej Jaworzno nie różni się znacząco od struktury wiekowej mieszkańców całego województwa śląskiego. Struktura mieszkańców Jaworzna z uwzględnieniem grup funkcjonalnych wskazuje na 60,9% udziału osób w wieku produkcyjnym, 16,3% udziału osób w wieku przedprodukcyjnym oraz 22,8% udziału osób w wieku poprodukcyjnym. Wśród mieszkańców Jaworzna notuje się większy odsetek osób w wieku produkcyjnym niż w województwie śląskim.

Ludność miasta Jaworzno oraz województwa śląskiego według kategorii
(źródło: opracowanie na podstawie danych Głównego Urzędu Statystycznego)

	Jaworzno	województwo śląskie
w wieku przedprodukcyjnym	16,3%	17,1%
w wieku produkcyjnym	60,9%	59,6%
w wieku poprodukcyjnym	22,8%	23,3%

Podmioty gospodarcze

W Jaworznie dominują najmniejsze przedsiębiorstwa zatrudniające do 9 pracowników (w tym mikroprzedsiębiorstwa), które stanowią 96,0% wszystkich podmiotów gospodarczych (na koniec 2019r. takich podmiotów odnotowano 8 511). Liczba firm zatrudniających od 10 do 49 pracowników to – 282. W tym okresie w Jaworznie odnotowano 69 przedsiębiorstw zatrudniających od 50 do 249 pracowników, 6 firm zatrudniających od 250 do 999 pracowników oraz 2 podmioty zatrudniające pow. 1000 pracowników.

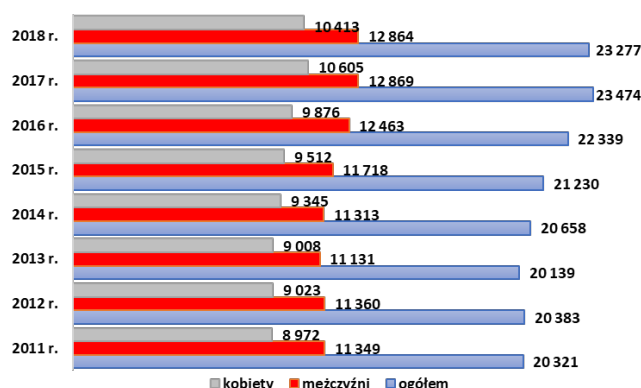
Struktura podmiotów gospodarczych z uwzględnieniem liczby zatrudnionych pracowników na dzień 31.12.2019 r.
(źródło: opracowanie własne na podstawie danych REGON)

Liczba pracowników	Ilość podmiotów
0 – 9	8 511
10 – 49	282
50 – 249	69
250 – 999	6
1000 i więcej	2
Suma	8 870

Opierając się na danych ze spisu REGON na koniec 2019 roku w ramach sekcji Polskiej Klasyfikacji Działalności widać wyraźnie, iż **największy odsetek przedsiębiorstw w Jaworznie stanowią firmy działające w branży handel detaliczny i naprawa pojazdów samochodowych – 2 323 podmioty**. Znaczna liczba podmiotów gospodarczych 962 działa w sekcji budownictwo. Duża grupa podmiotów prowadzi działalność w branży przetwórstwo przemysłowe oraz działalność profesjonalną, naukową i techniczną odpowiednio 765 oraz 760 podmiotów.

Osoby pracujące

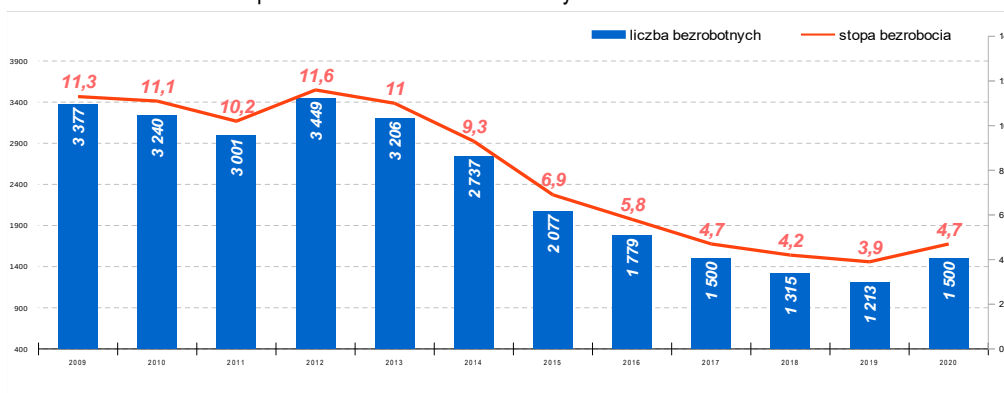
Według danych GUS liczba osób zatrudnionych w podmiotach gospodarczych zatrudniających powyżej 9 pracowników na koniec 2018 roku w Jaworznie wynosiła **23 277 osób**. W ostatnich latach zauważalna jest stała tendencja wzrostu zatrudnienia. Poniższy wykres przedstawia rozkład liczby zatrudnionych na przestrzeni lat 2011 - 2018. Z punktu widzenia płci pracujących mieszkańców Jaworzna zauważalna jest nieznaczna przewaga liczby zatrudnionych mężczyzn. Największy odsetek mieszkańców Jaworzna pracuje **w branży przemysł i budownictwo – 47,4% ogółu** pracujących mieszkańców miasta. 27,5% badanych pracuje w branży pozostałe usługi, natomiast 20,6% w branży handel; naprawa pojazdów samochodowych; transport i gospodarka magazynowa; zakwaterowanie i gastronomia; informacja i komunikacja.



Poziom bezrobocia

Dane statystyczne wskazują, że miasto Jaworzno cechuje się niskim wskaźnikiem bezrobocia ze stałą tendencją spadkową w latach 2012 - 2019. Na przestrzeni tych lat stopa bezrobocia oraz liczba zarejestrowanych osób bezrobotnych osiągnęła najniższy poziom. W roku 2020 na rynku pracy w Jaworznie odnotowano nieznaczny wzrost bezrobocia, liczba zarejestrowanych osób wyniosła 1500, a stopa bezrobocia osiągnęła poziom 4,7%. Jest to zapewne efekt pandemii COVID -19, która sparaliżowała gospodarkę na całym świecie. Stopa bezrobocia w Jaworznie była niższa w odniesieniu do wskaźnika bezrobocia odnotowywanego w województwie śląskim oraz w kraju (grudzień 2020 r.: Jaworzno – 4,7%, woj. śląskie - 4,9%, Polska - 6,2%).

Stopa bezrobocia i liczba bezrobotnych w latach 2009 - 2020

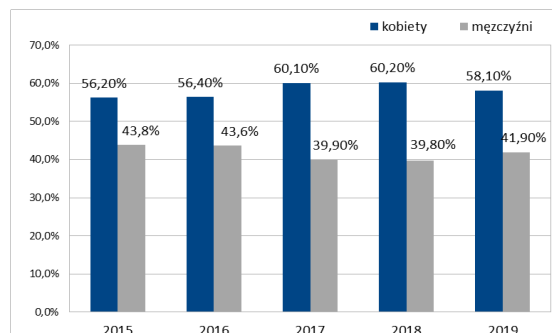


W porównaniu do danych z końca 2009 roku, liczba osób bezrobotnych zmniejszyła się aż o 1877 osób. Jest to spadek liczby osób bezrobotnych wynoszący 55,6 punktów procentowych.

Struktura bezrobotnych w Jaworznie

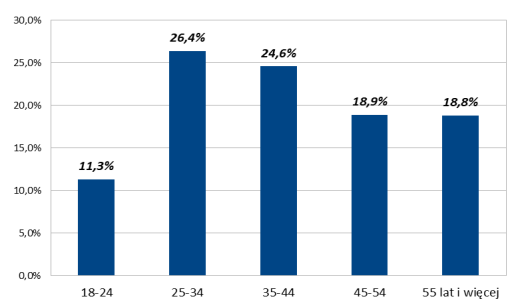
• Wg płci

Bezrobocie w Jaworznie jest sfeminizowane. W 2019 roku 58,1% wszystkich bezrobotnych w Jaworznie stanowiły kobiety. W latach 2015 – 2019 odsetek bezrobotnych kobiet był zdecydowanie wyższy niż mężczyzn i wynosił odpowiednio 56,2%, 56,4%, 60,1% oraz 60,2%.



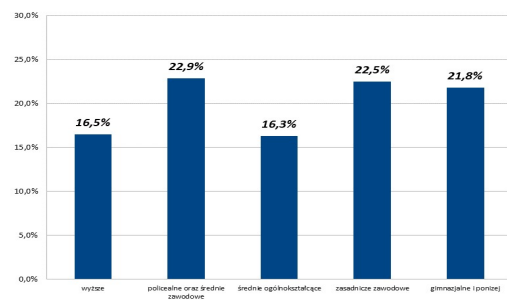
• Wg wieku

W Jaworznie najwięcej osób bezrobotnych należało do grupy wiekowej 25-34 lata. Na koniec 2019 roku osoby będące w wieku od 25 do 34 lat stanowiły 26,5% wszystkich bezrobotnych w Jaworznie. Drugą najliczniejszą grupą wiekową wśród bezrobotnych były osoby w wieku od 35 do 44 lat. Na koniec 2019 r. odsetek osób w tym wieku wynosił 24,6% wszystkich osób bezrobotnych. Najmniejszy odsetek osób bezrobotnych w Jaworznie stanowiły osoby w wieku ponad 60 lat. Na koniec 2019 roku osoby te stanowiły 5,8% wszystkich bezrobotnych mieszkających na terenie Jaworzna.



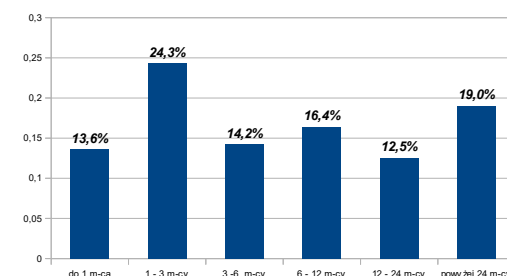
• Wg wykształcenia

Na koniec 2019 r. największy udział w liczbie bezrobotnych stanowiły osoby z wykształceniem policealnym i średnim zawodowym – 22,9%, zasadniczym zawodowym – 22,5% oraz gimnazjalnym lub poniżej – 21,8%. Natomiast odsetek osób bezrobotnych z wykształceniem wyższym oraz z średnim ogólnokształcącym wynosił odpowiednio 16,5% oraz 16,3%.



• Wg okresu pozostawania bez pracy

Największa liczba osób bezrobotnych zarejestrowanych w Powiatowym Urzędzie Pracy w Jaworznie pozostawała bez zatrudnienia od 1 do 3 miesięcy – 24,3% (stan na koniec 2019 roku). Łącznie 31,5% badanych to osoby bezrobotne, które zarejestrowane są w Urzędzie Pracy przez okres dłuższy niż 12 miesięcy, w tym 19,0% przez okres dłuższy niż 24 miesiące.



• Osoby będące w szczególnej sytuacji na rynku pracy

Na koniec 2019 r. w Powiatowym Urzędzie Pracy w Jaworznie zarejestrowanych było 959 bezrobotnych znajdujących się w szczególnej sytuacji na rynku pracy, czyli 79,1% ogółu zarejestrowanych osób bezrobotnych. Najwięcej osób będących w szczególnej sytuacji na rynku pracy należało do grupy długotrwale bezrobotnych (37,8% ogółu osób bezrobotnych). Pozostałe grupy osób będących w szczególnej sytuacji na rynku pracy to: osoby bezrobotne powyżej 50 tego roku życia (28,4% ogółu), osoby bezrobotne do 30 tego roku życia (22,4% ogółu osób bezrobotnych) oraz osoby bezrobotne posiadające co najmniej jedno dziecko do 6 roku życia (20,4% ogółu osób bezrobotnych).

Zapotrzebowanie na pracowników

W celu określenia kierunków oraz natężenia zmian zachodzących na lokalnych rynkach pracy istotna jest również informacja o zapotrzebowaniu na pracowników w wybranych zawodach. Na podstawie badania „Barometr zawodów” można wskazać zawody, które w Jaworznie określono jako deficytowe (najtrudniej pracodawcom znaleźć kandydatów do pracy), zrównoważone i nadwyżkowe (najtrudniej osobom poszukującym pracy znaleźć zatrudnienie). "Barometr zawodów" jest badaniem ogólnopolskim realizowanym przede wszystkim przez powiatowe urzędy pracy we współpracy z Partnerami, ekspertami lokalnego rynku pracy. W naszym mieście badanie przeprowadzili pracownicy Wojewódzkiego Urzędu Pracy w Katowicach z udziałem pracowników tut. Urzędu oraz przedstawicieli Jaworznickiej Izby Gospodarczej.

Barometr zawodów 2021

miasto Jaworzno

www.barometrzwodow.pl

DEFICYT	RÓWNOWAGA	NADWYŻKA
Administratorzy stron internetowych Analitycy, testerzy i operatorzy systemów teleinformatycznych Betoniarze i zbrojarze Biolodzy, biotechnolodzy, biochemicy Blacharze i lakiernicy samochodowi Brukarze Ciepłe i stolarze budowlani Cukiernicy Dekarze i blacharze budowlani Elektrycy, elektromechanicy i elektrycy monterzy Farmaceuci Fizjoterapeuci i masażyści Fryzjerzy Graficy komputerowi Inżynierowie budownictwa Inżynierowie mechanicy Kamieniarze Kelnerzy i barmani Kierowcy samochodów ciężarowych i ciągników siodłowych Kierownicy budowy Kierownicy ds. produkcji Kierownicy ds. usług	Agenci ubezpieczeniowi Akustycy i realizatorzy dźwięku Animatorzy kultury i organizatorzy imprez Architekci i urbanisci Architekci krajobrazu Archiwiści i muzealnicy Asystenci w edukacji Bibliotekoznawcy, bibliotekarze i specjaliści informacji naukowej Dentyści Diagnostów samochodowych Dziennikarze i redaktorzy Ekonomisci Filolodzy i tłumacze Filozofowie, historycy, politolodzy i kulturoznawcy Florysty Fotografowie Geodeci i kartografowie Gospodarze obiektów, portierzy, woźni i dozorczy Górniczy i operatorzy maszyn i urządzeń wydobywczych Inspektorzy nadzoru budowlanego Instruktorzy nauki jazdy Instruktorzy rekreacji i sportu Inżynierowie chemicy i chemicy Inżynierowie elektrycy i energetycy Inżynierowie inżynierii środowiska Kierowcy autobusów Kierowcy samochodów osobowych Kierownicy ds. logistyki Kierownicy w instytucjach społecznych i kultury Krawcy i pracownicy produkcji odzieży Lakiernicy	Kierownicy ds. zarządzania i obsługi biznesu Kierownicy sprzedaży Kosmetyczki Kucharze Lekarze Listonosze i kurierzy Logopedzi i audyofonolodzy Magazynierzy Mechanicy maszyn i urządzeń Mechanicy pojazdów samochodowych Monterzy elektroniki Monterzy instalacji budowlanych Murarze i tynkarze Nauczyciele praktycznej nauki zawodu Nauczyciele przedmiotów zawodowych Nauczyciele przedszkoli Operatorzy i mechanicy sprzętu do robót ziemnych Operatorzy obrabiarek skrawających Opiekunki dziecięce Opiekunowie osoby starszej lub niepełnosprawnej Piekarze Pielęgniarki i położne Pomoce kuchenne Pracownicy ds. jakości Pracownicy ds. ochrony środowiska i bhp Pracownicy ds. rachunkowości i księgowości Pracownicy fizyczni w produkcji i pracach prostych Pracownicy ochrony fizycznej Pracownicy poligraficzni Pracownicy robót wykończeniowych w budownictwie Pracownicy sprzedaży internetowej Projektanci i administratorzy baz danych, programiści Przedstawiciele handlowi Psycholodzy i psychoterapeuci Ratownicy medyczni Recepcjoniści i rejestratorzy Robotnicy budowlani Robotnicy obróbki drewna i stolarze Samodzielni księgowi Spawacze Specjaliści ds. PR, reklamy, marketingu i sprzedaży Specjaliści ds. zarządzania zasobami ludzkimi i rekrutacji Specjaliści elektroniki, automatyki i robotyki Sprzedawcy i kasjerzy Szefowie kuchni Stusarze Technicy mechanicy Pracownicy poczty Pracownicy przetwórstwa spożywczego Pracownicy służb mundurowych Pracownicy socjalni Pracownicy telefonicznej i elektronicznej obsługi klienta, ankieterzy, teleankieterzy Pracownicy usług pogrzebowych Pracownicy zajmujący się zwierzętami Prawnicy Projektanci wzornictwa przemysłowego i operatorzy CAD Robotnicy leśni Robotnicy obróbki skóry Rzemieślnicy obróbki szkła i metali szlachetnych Sekretarki i asystenci Socjologowie i specjaliści ds. badań społeczno-ekonomicznych Specjaliści administracji publicznej Specjaliści ds. finansowych Specjaliści ds. organizacji produkcji Specjaliści ds. rynku nieruchomości Specjaliści technologii żywności i żywienia Specjaliści telekomunikacji Spedytorzy i logiści Sprzątaczkę i pokojowe Tapicerzy Technicy budownictwa Technicy informatycy Weterynarze Windykatorzy Wychowawcy w placówkach oświatowych i opiekuńczych Zaopatrzeniowcy i dostawcy
		Pracownicy biur podróży i organizatorzy obsługi turystycznej

ANALIZA SWOT RYNKU PRACY W JAWORZNIE

Sytuacja na lokalnym rynku pracy podlega nieustannym zmianom. Analiza SWOT lokalnego rynku pracy stanowi punkt wyjścia do opracowania polityki w obszarze wsparcia zatrudnienia.

S (Strengths) – mocne strony – co stanowi atut, przewagę,

W (Weaknesses) – słabe strony – co stanowi słabość, barierę,

O (Opportunities) – szanse – co stwarza szansę korzystnej zmiany,

T (Threats) – zagrożenia – co stwarza niebezpieczeństwo niekorzystnej zmiany.

Mocne strony	Słabe strony
<ul style="list-style-type: none"> ▪ dogodne położenie miasta Jaworzno - na granicy Śląska i Małopolski, ▪ rozwinięta infrastruktura i dobrze funkcjonująca komunikacja, ▪ precyzyjnie określone kierunki rozwoju miasta i szczegółowe plany zagospodarowania przestrzennego, ▪ utworzenie i funkcjonowanie specjalnej strefy przemysłowej, ▪ duży potencjał terenów inwestycyjnych, ▪ dobrze rozwinięty sektor przemysłowy (zwłaszcza produkcja), ▪ dobra współpraca na linii samorząd – biznes wraz z Jaworznicą Izłą Gospodarczą oraz Regionalną Izłą Gospodarczą, ▪ szeroki wybór kierunków kształcenia na poziomie szkół ponadpodstawowych, ▪ rozwój nowych technologii przez władze miasta, ▪ spadek poziomu bezrobocia, ▪ wysoka jakość świadczonych usług przez PUP (zatrudnienie wykwalifikowanej kadry), ▪ duża aktywność Powiatowego Urzędu Pracy w Jaworznie w obszarze kontaktu z lokalnymi przedsiębiorcami (promocja usług, współpraca przy tworzeniu programów, planów aktywizacyjnych, działań inwestycyjnych, organizowanie targów pracy, dbałość o promocję działań PUP) ▪ realizowanie programów z funduszy Unii Europejskiej, ▪ współpraca PUP w Jaworznie ze szkołami (także w obszarze pro-edukacji zawodowej), 	<ul style="list-style-type: none"> ▪ niekorzystne wskaźniki demograficzne (zmniejszająca się liczba mieszkańców, zwiększająca się liczba osób w wieku poprodukcyjnym), ▪ brak nowoczesnych centrów logistycznych, ▪ odpływ wykwalifikowanej kadry poza granice miasta, ▪ niskie zatrudnianie osób niepełnosprawnych, ▪ wysoki odsetek osób długotrwale bezrobotnych, ▪ brak atrakcyjnych miejsc pracy, ▪ brak nowoczesnego systemu kształcenia ustawicznego również kształcenia zawodowego, ▪ niedostosowanie kierunków kształcenia w szkolnictwie ponadpodstawowym w tym zawodowym do potrzeb rynku pracy, ▪ mała liczba uczelni szkolnictwa zawodowego, technicznego i wyższego, ▪ brak obszaru dla rozwoju przedsiębiorczości – młodych innowacyjnych przedsiębiorstw startup, ▪ bardzo słabo rozwinięty obszar ekonomii społecznej.
Szanse	Zagrożenia
<ul style="list-style-type: none"> ▪ wykorzystanie walorów geograficznych miasta i zagospodarowanie terenów pod inwestycje, ▪ rozwój szkolnictwa zawodowego i technicznego, ▪ cykliczne spotkania informacyjne przedsiębiorców z ośrodkami szkoleniowymi oraz szkołami, ▪ rozwój mieszkalnictwa, ▪ różnorodność programów pomocowych wspierających, z których mogą skorzystać osoby wykluczone, przedsiębiorcy oraz absolwenci szkół i uczelni, ▪ rozwój partnerstwa lokalnego, ▪ rozwój usług w Jaworznie, ▪ budowanie społeczeństwa obywatelskiego, 	<ul style="list-style-type: none"> ▪ szybkie starzenie się społeczeństwa, ▪ odpływ fachowców i młodzieży poza granice miasta, ▪ niestabilna sytuacja ekonomiczna firm, ▪ zmieniające się przepisy prawa w zakresie rozwoju przedsiębiorczości, ▪ ograniczenie środków finansowych na aktywizację osób bezrobotnych, wykluczonych, ▪ trudności w dostępie do środków zewnętrznych (Funduszy Unijnych), ▪ mała liczba wykwalifikowanych pracowników na rynku pracy, ▪ nie dostosowanie oferty edukacyjnej do profilu

- | | |
|--|--|
| <ul style="list-style-type: none">▪ inwestycje w nowoczesne technologie,▪ dobra współpraca między instytucjami samorządowymi, sektorem prywatnym i organizacjami pozarządowymi,▪ dalszy rozwój sektora prywatnego i kontynuowanie polityki wzmocnienia atrakcyjności inwestycyjnej Jaworzna,▪ rozwój współpracy z Katowicką Specjalną Strefą Ekonomiczną. | <ul style="list-style-type: none">▪ działalności lokalnych przedsiębiorstw,▪ zwolnienia pracowników,▪ wzrost kosztów pracy,▪ restrukturyzacja branży energetycznej i węglowej,▪ nieprzewidywalna sytuacja związana z rozwojem pandemii Covid-19 i jej wpływ na gospodarkę. |
|--|--|

PODSTAWA PRAWNA

Niniejszy Program opracowano zgodnie z postanowieniami art. 9 ust. 1 pkt. 1 ustawy o promocji zatrudnienia oraz instytucjach rynku pracy (tekst jednolity: Dz. U. z 2020 r. poz. 1409 z późn. zm.) oraz w związku z realizowaną przez Miasto Jaworzno Strategią Rozwiązywania Problemów Społecznych w Jaworznie na lata 2021 – 2030, którego częścią jest niniejszy Program.

SPÓJNOŚĆ PROGRAMU Z DOKUMENTAMI STRATEGICZNYMI

Przyjęte w programie cele i zadania są spójne z przepisami prawa oraz dokumentami strategicznymi o zasięgu krajowym, wojewódzkim i powiatowym.

Przy ich opracowaniu uwzględniono następujące dokumenty strategiczne:

- Krajowa Strategia Rozwoju Regionalnego 2030 (KSRR 2030)
- Regionalny Program Operacyjny na lata 2021-2027
- Długookresowa Strategia Rozwoju Kraju „Polska 2030”. Trzecia fala nowoczesności
- Strategia Rozwoju Województwa Śląskiego „Śląskie 2030”
- Strategia Rozwiązywania Problemów Społecznych w Jaworznie na lata 2021 – 2030
- Strategia Rozwoju - Jaworzno 2030 +.

ADRESACI PROGRAMU

Program skierowany jest do osób bezrobotnych, poszukujących pracy, ze szczególnym uwzględnieniem osób narażonych na wykluczenie społeczne, a także do pracodawców, organizacji pozarządowych oraz innych instytucji lokalnego rynku pracy.

REALIZATORZY PROGRAMU

Instytucją wiodącą w realizacji programu będzie Powiatowy Urząd Pracy w Jaworznie, który przy udziale partnerów podejmie działania w celu osiągnięcia zakładanych rezultatów programu.

Jako partnerów należy wskazać:

- Samorząd powiatowy;
- Przedsiębiorców i pracodawców, w szczególności z lokalnego rynku pracy;
- Instytucje dialogu społecznego;
- Instytucje szkoleniowe;
- Organizacje pozarządowe, stowarzyszenia;
- Agencje zatrudnienia;
- Podmioty ekonomii społecznej;
- Innych partnerów rynku pracy.

CEL GŁÓWNY PROGRAMU, KIERUNKI DZIAŁAŃ

Cel główny	Promocja zatrudnienia oraz aktywizacja lokalnego rynku pracy w Jaworznie ze szczególnym uwzględnieniem rozwoju przedsiębiorczości oraz kreowania obszarów współpracy otoczenia biznesu
-------------------	---

Kierunki działań programu

Numer	Kierunek działań
Kierunek I	Wspieranie klientów Powiatowego Urzędu Pracy w Jaworznie w aktywności zawodowej poprzez kompleksowe działania skierowane w głównej mierze do trudnych klientów i osób narażonych na wykluczenie społeczne
Kierunek II	Inicjowanie i prowadzenie aktywnej współpracy z pracodawcami i innymi partnerami rynku pracy przy kształtowaniu odpowiedniego klimatu biznesowego w Jaworznie
Kierunek III	Promowanie i wspieranie przedsiębiorczości jako kluczowego elementu tworzenia nowych miejsc pracy
Kierunek IV	Popularyzacja orientacji zawodowej poprzez zastosowanie poradnictwa zawodowego
Kierunek V	Zapewnienie odpowiedniej jakości oraz skuteczności inicjowanych i podejmowanych działań

HARMONOGRAM REALIZACJI ZADAŃ

Realizator zadań: Powiatowy Urząd Pracy w Jaworznie

Termin realizacji: 2021 r. - 2030 r.

K I E R U N E K I

WSPIERANIE KLIENTÓW POWIATOWEGO URZĘDU PRACY W JAWORZNIE W AKTYWNOŚCI ZAWODOWEJ POPRZEC KOMPLEKSOWE DZIAŁANIA SKIEROWANE W GŁÓWNEJ MIERZE DO TRUDNYCH KLIENTÓW I OSÓB NARAŻONYCH NA WYKLUCZENIE SPOŁECZNE

CEL STRATEGICZNY I.1	
INDYWIDUALNA DIAGNOZA SYTUACJI I POTRZEB OSÓB BEZROBOTNYCH, W GŁÓWNEJ MIERZE TRUDNYCH KLIENTÓW I OSÓB NARAŻONYCH NA WYKLUCZENIE SPOŁECZNE	
Cel operacyjny	Sposób realizacji
I.1.1. Analiza aktualnych uwarunkowań rynku pracy	<ul style="list-style-type: none"> • opracowywanie badań i analiz lokalnego rynku pracy, • bieżące monitorowanie barometru zawodów, • stałe monitorowanie i badanie potrzeb pracodawców, • bieżąca współpraca z instytucjami, uczelniami, agencjami w zakresie przeprowadzania badań i analizy rynku pracy, • stałe monitorowanie liczby i struktury bezrobotnych, • stała współpraca z partnerami lokalnego rynku pracy tj.: m.in. Urząd Miejski, MOPS, PFRON, ZUS, Straż Graniczna, PIP, WUP, JIG, • dokonywanie ocen dotyczących rynku pracy,
I.1.2. Identyfikacja potrzeb osób bezrobotnych	<ul style="list-style-type: none"> • bieżące uaktualnienie potrzeb osób bezrobotnych, • opracowanie Indywidualnych Planów Działania, • prognozowanie potrzeb i ustalanie kierunków szkoleń i rozwoju zawodowego w oparciu o analizę sytuacji na rynku, • porada/współpraca z doradcą zawodowym w zakresie podniesienia lub zmiany kwalifikacji, zaplanowania ścieżki zawodowej,
I.1.3. Przewidywanie trendów zmian zachodzących na rynku pracy	<ul style="list-style-type: none"> • bieżące pozyskiwanie danych o strukturze gospodarczej i kierunkach zmian na lokalnym rynku pracy, • stała współpraca z UM w zakresie planów inwestycyjnych, • nawiązywanie i utrzymanie kontaktów z nowymi pracodawcami celem przedstawienia im form współpracy, • analiza badań sondażowych popytu na pracę, • prowadzenie badania Barometr zawodów, • dokonywanie analizy trendów zmian zachodzących na lokalnym rynku pracy, w tym badanie przewidywanych zwolnień, • monitorowanie przepływu zasobów w zakresie zatrudniania cudzoziemców,

CEL STRATEGICZNY I.2	
AKTYWIZACJA ZAWODOWA I ZATRUDNIENIOWA OSÓB BEZROBOTNYCH	
Cel operacyjny	Sposób realizacji
I.2.1. Identyfikacja potrzeb pracodawców pod kątem popytu na pracę	<ul style="list-style-type: none"> • badanie planów zatrudnieniowych pracodawców z lokalnego rynku pracy, • opracowywanie barometru zawodów, • bieżące pozyskiwanie nowych pracodawców do współpracy • kontakt z inwestorami, • współpraca z ościennymi urzędami w zakresie informacji o wolnych miejscach pracy, • analiza ofert z portali internetowych i prasy,
I.2.2. Stosowanie usług rynku pracy i innych form wspierających zatrudnienie	<ul style="list-style-type: none"> • pozyskiwanie ofert pracy, • współpraca z ościennymi urzędami w zakresie informacji o wolnych miejscach pracy, • kierowanie osób bezrobotnych i poszukujących pracy na szkolenia indywidualne lub grupowe, • kierowanie osób bezrobotnych na szkolenia w ramach umów trójstronnych, • kierowanie osób bezrobotnych na szkolenia zawodowe w ramach bonu szkoleniowego, • finansowanie kosztów egzaminów lub uzyskania licencji, • finansowanie kosztów studiów podyplomowych, • organizacja staży, • organizacja robót publicznych, • organizacja prac społecznie użytecznych i zatrudnienia wspieranego,
I.2.3. Realizacja instrumentów rynku pracy	<ul style="list-style-type: none"> • refundacja kosztów doposażenia/wyposażenia stanowiska pracy dla skierowanego bezrobotnego, • finansowanie podjęcia działalności gospodarczej, kosztów pomocy prawnej, konsultacji i doradztwa, • refundowanie kosztów poniesionych z tytułu opłaconych składek na ubezpieczenia społeczne w związku z zatrudnieniem skierowanego bezrobotnego, • organizacja przygotowania zawodowego w miejscu pracy • finansowanie bonu stażowego i zatrudnieniowego, • finansowanie kosztów przejazdu i powrotu z miejsca zamieszkania do miejsca pracy, odbywania stażu, przygotowania zawodowego w związku ze skierowaniem przez PUP, • finansowanie dodatków aktywizacyjnych,
I.2.4. Wspieranie mobilności zawodowej i przestrzennej osób bezrobotnych	<ul style="list-style-type: none"> • informowanie osób o usługach EURES, • finansowanie bonu na zasiedlenie, • finansowanie kosztów przejazdu i powrotu z miejsca zamieszkania do miejsca pracy, odbywania stażu, przygotowania zawodowego w związku ze skierowaniem przez Urząd, • zwrot kosztów zakwaterowania w miejscu pracy,

<p>I.2.5. Inicjowanie i realizacja własnych programów i projektów aktywizacyjnych</p>	<ul style="list-style-type: none"> • inicjowanie, opracowywanie i realizacja lokalnych programów aktywizacji bezrobotnych, • współrealizacja krajowych, regionalnych programów przeciwdziałania bezrobociu, • programowanie i wykonywanie działań realizowanych przy wsparciu m.in. środków Unii Europejskiej, w tym Europejskiego Funduszu Społecznego oraz z wykorzystaniem środków z rezerwy Funduszu Pracy oraz Marszałka Województwa, PFRON, działania promocyjno – informacyjne z wykorzystaniem Internetu, w tym mediów społecznościowych,
---	--

<p>CEL STRATEGICZNY I.3 DZIAŁANIA NA RZECZ INTEGRACJI SPOŁECZNEJ, PRZECIW WYKLUCZENIU SPOŁECZNEMU</p>	
<p>Cel operacyjny</p>	<p>Sposób realizacji</p>
<p>I.3.1. Stały monitoring zjawiska wykluczenia społecznego</p>	<ul style="list-style-type: none"> • stała analiza osób bezrobotnych celem określenia grup znajdujących się w szczególnej sytuacji na rynku pracy, • analiza sytuacji osób należących do grup defaworyzowanych na rynku pracy,
<p>I.3.2. Stosowanie zintegrowanych adekwatnych form pomocy</p>	<ul style="list-style-type: none"> • stosowanie specjalistycznego poradnictwa zawodowego, • podejmowanie i stosowanie działań wspierających do osób będących w szczególnej sytuacji poprzez m.in.: realizację PAI, realizację prac społecznie użytecznych oraz realizację programów specjalnych, • realizacja zatrudnienia wspieranego,
<p>I.3.3. Współpraca z partnerami działającymi na rzecz integracji społecznej i przeciw wykluczeniu społecznemu</p>	<ul style="list-style-type: none"> • współpraca z partnerami rynku pracy, m.in. w zakresie wymiany informacji - w tym zawieranie porozumień z instytucjami zajmującymi się integracją społeczną i przeciw wykluczeniu społecznemu, • współpraca z instytucjami publicznymi (np. MOPS, ROPS) oraz organizacjami pozarządowymi, • wspieranie i finansowanie zakładanych podmiotów ekonomii społecznej,

<p>CEL STRATEGICZNY I.4 PODEJMOWANIE I WSPIERANIE DZIAŁAŃ POMOCOWYCH NA RZECZ OSÓB NIEPEŁNOSPRAWNYCH</p>	
<p>Cel operacyjny</p>	<p>Sposób realizacji</p>
<p>I.4.1. Stały monitoring sytuacji osób z niepełnosprawnościami</p>	<ul style="list-style-type: none"> • bieżąca analiza sytuacji osób z niepełnosprawnością, w tym pozyskiwanie źródeł informacji o sytuacji osób z niepełnosprawnościami, • sporządzanie sprawozdań i informacji o sytuacji osób z niepełnosprawnościami, • stała współpraca z PFRON w zakresie m.in. sytuacji osób niepełnosprawnych oraz możliwościach ich wsparcia, • udział w spotkaniach, konferencjach dot. sytuacji osób z niepełnosprawnościami i możliwych form pomocy,

<p>I.4.2. Prowadzenie działań informacyjnych podnoszących świadomość w zakresie zjawiska wykluczenia osób z niepełnosprawnościami</p>	<ul style="list-style-type: none"> • promowanie pracodawców zatrudniających osoby z niepełnosprawnością podczas organizowanych wydarzeń, • promocja działań w zakresie przeciwdziałania zjawisku wykluczenia społecznego osób z niepełnosprawnościami, • organizowanie warsztatów, spotkań, seminariów, kampanii uświadliwiających na sytuację osób z niepełnosprawnościami i przełamywanie barier,
<p>I.4.3. Aktywizacja osób z niepełnosprawnościami</p>	<ul style="list-style-type: none"> • realizacja zadań wynikających z ustawy o rehabilitacji zawodowej i społecznej oraz zatrudnianiu osób niepełnosprawnych, • stosowanie pośrednictwa i specjalistycznego poradnictwa zawodowego, • wspieranie, w tym finansowe pracodawców zatrudniających osoby z niepełnosprawnościami, • współpraca z Warsztatem Terapii Zajęciowej, • rozwijanie lokalnej ekonomii społecznej i solidarnej, • udział w inicjatywach, w tym programach miejskich mających na celu aktywizację osób z niepełnosprawnościami,
<p>I.4.4. Współpraca z partnerami działającymi na rzecz integracji osób z niepełnosprawnościami</p>	<ul style="list-style-type: none"> • inicjowanie współpracy i współpraca z pracodawcami zatrudniającymi lub planującymi zatrudnić osoby z niepełnosprawnością, • zawieranie porozumień z instytucjami, organizacjami pozarządowymi działającymi na rzecz osób z niepełnosprawnością, • inicjowanie wspólnych działań na rzecz integracji osób z niepełnosprawnościami ze środowiskiem zewnętrznym,

KIERUNEK II

INICJOWANIE I PROWADZENIE AKTYWNEJ WSPÓŁPRACY Z PRACODAWCAMI I INNYMI PARTNERAMI RYNKU PRACY PRZY KSZTAŁTOWANIU ODPOWIEDNIEGO KLIMATU BIZNESOWEGO W JAWORZNIE

<p>CEL STRATEGICZNY II.1</p> <p>WSPIERANIE POTENCJAŁU PRZEDSIĘBIORSTW, W TYM Z WYKORZYSTANIEM INSTRUMENTÓW RYNKU PRACY</p>	
<p>Cel operacyjny</p>	<p>Sposób realizacji</p>
<p>II.1.1. Prowadzenie działań informacyjnych dot. możliwości rozwoju firm</p>	<ul style="list-style-type: none"> • inicjowanie i realizacja działań informacyjnych z wykorzystaniem Internetu, w tym poprzez nowoczesne kanały informacyjne, • organizowanie spotkań, seminariów, webinarów dedykowanych przedsiębiorcom, • promocja Krajowego Funduszu Szkoleniowego, • pozyskiwanie i upowszechnianie informacji o możliwościach wsparcia rozwoju firm,

<p>II.1.2. Udzielanie wsparcia finansowego na rozwój firm</p>	<ul style="list-style-type: none"> • dofinansowanie rozpoczęcia działalności gospodarczej, • refundacja kosztów wyposażenia/wyposażenia stanowiska pracy, • refundowanie kosztów poniesionych z tytułu opłaconych składek na ubezpieczenia społeczne w związku z zatrudnieniem skierowanego bezrobotnego,
<p>II.1.3. Wspieranie przedsiębiorstw w rozwoju zasobów ludzkich</p>	<ul style="list-style-type: none"> • finansowanie działań obejmujących określenie potrzeb pracodawcy w zakresie kształcenia ustawicznego ze środków KFS, • finansowanie kształcenia ustawicznego pracodawcy i jego pracowników, w tym poprzez kursy i studia podyplomowe oraz egzaminy, • realizacja usługi poradnictwa zawodowego w formie wsparcia pracodawcy w rozwoju zawodowym jego pracowników, • inicjowanie, organizowanie lub współorganizowanie z udziałem ekspertów seminariów, szkoleń, wydarzeń tematycznych dot. rozwoju zasobów ludzkich,

<p>CEL STRATEGICZNY II.2</p> <p>INICJOWANIE RÓŻNYCH FORM KONTAKTU, WSPÓŁPRACY I INTEGRACJI ŚRODOWISKA BIZNESOWEGO</p>	
<p>Cel operacyjny</p>	<p>Sposób realizacji</p>
<p>II.2.1. Pozyskiwanie nowych pracodawców</p>	<ul style="list-style-type: none"> • bieżący kontakt z UM w celu pozyskania informacji o planach inwestycyjnych, • współpraca z lokalnymi i regionalnymi izbami gospodarczymi, • pozyskanie bazy danych pracodawców z GUS, • informowanie pracodawców o możliwościach wsparcia udzielanego przez Urząd - przedstawianie oferty dopasowanej do pracodawcy, • monitorowanie i pozyskiwanie pracodawców ze stron internetowych zamieszczających oferty pracy,
<p>II.2.2. Podjęmowanie różnych form współpracy z partnerami rynku pracy</p>	<ul style="list-style-type: none"> • organizacja giełd i targów pracy, • współudział w procesach rekrutacyjnych do firm, • organizacja wydarzeń sprzyjających rozwojowi współpracy i integracji środowiska biznesowego, • organizacja webinarów dla pracodawców, • inicjowanie i zawieranie porozumień o współpracy z organizacjami zrzeszającymi przedsiębiorców • obsługa partnerów strategicznych,

**K I E R U N E K III
PROMOWANIE I WSPIERANIE PRZEDSIĘBIORCZOŚCI JAKO KLUCZOWEGO ELEMENTU
TWORZENIA NOWYCH MIEJSC PRACY**

CEL STRATEGICZNY III.1 PROMOWANIE I WSPIERANIE POSTAW PRZEDSIĘBIORCZYCH	
Cel operacyjny	Sposób realizacji
III.1.1. Prowadzenie działań edukacyjnych w zakresie przedsiębiorczości	<ul style="list-style-type: none"> wspieranie systemu edukacji szkolnej w zakresie przedsiębiorczości, organizowanie prelekcji dla uczniów w zakresie przedsiębiorczości i samozatrudnienia, prowadzenie warsztatów i szkoleń dla nauczycieli, szkolnych doradców zawodowych zajmujących się tematyką przedsiębiorczości, organizowanie porad grupowych i indywidualnych podnoszących świadomość w zakresie przedsiębiorczości,
III.1.2. Promowanie i wspieranie postaw przedsiębiorczych poprzez udzielanie środków na ten cel	<ul style="list-style-type: none"> kreowanie postaw przedsiębiorczych poprzez media wykorzystywane przez Urząd, zawieranie umów o dofinansowanie rozpoczęcia działalności gospodarczej, monitorowanie w dłuższej perspektywie działalności gospodarczych powstających z udziałem środków Urzędu, w celu wspierania ich dalszego rozwoju, pozyskiwanie i rozpowszechnianie informacji o możliwościach pozyskiwania środków na działania przedsiębiorcze,
III.1.3. Wspieranie i inicjowanie lokalnych działań na rzecz przedsiębiorczości	<ul style="list-style-type: none"> inicjowanie i realizowanie własnych projektów/programów przedsiębiorczych, inicjowanie, organizowanie i wspieranie lokalnych wydarzeń, inicjatyw, pomysłów, pobudzających lokalną przedsiębiorczość, współpraca, w tym zawieranie porozumień, z różnymi partnerami na rzecz podnoszenia świadomości w zakresie postaw przedsiębiorczych,

CEL STRATEGICZNY III.2 POPULARYZACJA ALTERNATYWNYCH FORM PRZEDSIĘBIORCZOŚCI	
Cel operacyjny	Sposób realizacji
III.2.1. Promowanie alternatywnych form przedsiębiorczości	<ul style="list-style-type: none"> organizowanie punktów informacyjnych dotyczących ekonomii społecznej i solidarnej, organizacja wykładów, warsztatów oraz wizyt studyjnych, promocja poprzez media wykorzystywane przez Urząd,
III.2.2. Współpraca z podmiotami działającymi w zakresie innowacyjnych form przedsiębiorczości	<ul style="list-style-type: none"> zawieranie porozumień z instytucjami zajmującymi się ekonomią społeczną i solidarną, organizowanie punktów informacyjnych i zespołów roboczych, partnerstwo publiczno – prawne,

<p>III.2.3. Wspieranie finansowe alternatywnych form przedsiębiorczości</p>	<ul style="list-style-type: none"> • przyznawanie środków na założenie lub przystąpienie do spółdzielni socjalnych, • wspieranie podmiotów ekonomii społecznej, • realizowanie projektów wspierających podmioty ekonomii społecznej,
---	---

K I E R U N E K IV POPULARYZACJA ORIENTACJI ZAWODOWEJ Z ZASTOSOWANIEM PORADNICTWA ZAWODOWEGO

<p>CEL STRATEGICZNY IV.1 PROMOWANIE ZAWODOZNAWSTWA I PORADNICTWA KARIERY</p>	
<p>Cel operacyjny</p>	<p>Sposób realizacji</p>
<p>IV.1.1. Prowadzenie działalności edukacyjno - informacyjnej dot. znaczenia zawodoznawstwa</p>	<ul style="list-style-type: none"> • prowadzenie kampanii edukacyjno – informacyjnej, • opracowywanie materiałów promocyjnych,
<p>IV.1.2. Poprawa świadomości w zakresie poradnictwa kariery</p>	<ul style="list-style-type: none"> • popularyzacja usług z zakresu poradnictwa zawodowego poprzez organizację wydarzeń o charakterze lokalnym i globalnym (np. OTK, ŚTP), • podejmowanie działań na rzecz uświadamiania konieczności orientacji zawodowej na każdym etapie życia, w tym preorientacji przedszkolnej,
<p>IV.1.3. Inicjowanie działań na rzecz orientacji zawodowej w mieście</p>	<ul style="list-style-type: none"> • udzielanie indywidualnych i grupowych informacji zawodowych, • inicjowanie i realizacja autorskich projektów z zakresu poradnictwa kariery, • promocja działań w Internecie, w szczególności poprzez media społecznościowe i stronę internetową, • inicjowanie i organizacja wydarzeń, spotkań,
<p>IV.1.4. Budowanie profesjonalnej sieci doradztwa w środowisku lokalnym</p>	<ul style="list-style-type: none"> • zawieranie partnerstw z instytucjami, organizacjami, placówkami, • inicjowanie systemu poradnictwa zawodowego w mieście, • współpraca z placówkami oświatowymi, w tym szkołami, poradniami psychologiczno – pedagogicznymi uczelniami wyższymi,

<p>CEL STRATEGICZNY IV.2 ROZWÓJ SYSTEMU PORADNICTWA ZAWODOWEGO</p>	
<p>Cel operacyjny</p>	<p>Sposób realizacji</p>
<p>IV.2.1. Systematyzacja usługi poradnictwa zawodowego z uwzględnieniem zmian i trendów</p>	<ul style="list-style-type: none"> • gromadzenie informacji o usługach świadczonych w zakresie informacji zawodowych, • tworzenie metodologii poradnictwa zawodowego,

<p>IV.2.2. Świadczenie usługi poradnictwa zawodowego adekwatnego do potrzeb poszczególnych grup odbiorców</p>	<ul style="list-style-type: none"> • udzielanie porad indywidualnych i grupowych, • świadczenie pomocy w aktywnym poszukiwaniu pracy, przede wszystkim poprzez: <ul style="list-style-type: none"> - organizację szkoleń z zakresu umiejętności poszukiwania pracy, - umożliwienie dostępu do informacji i elektronicznych baz danych służących uzyskaniu umiejętności poszukiwania pracy i samozatrudnienia, • wspieranie rozwoju zawodowego pracodawcy i jego pracowników poprzez: <ul style="list-style-type: none"> - pomoc w doborze kandydatów do pracy, - pomoc w rozwoju zawodowym, • prowadzenie prelekcji dla uczniów, studentów, nauczycieli,
<p>IV.2.3. Rozwój zasobów poradnictwa zawodowego</p>	<ul style="list-style-type: none"> • doposażenie poradnictwa zawodowego w materiały dydaktyczne, • poszukiwanie, pozyskiwanie i stosowanie nowoczesnych i innowacyjnych narzędzi w poradnictwie zawodowym,

K I E R U N E K V
ZAPEWNIENIE ODPOWIEDNIEJ JAKOŚCI ORAZ SKUTECZNOŚCI INICJOWANYCH I PODEJMOWANYCH DZIAŁAŃ

<p>CEL STRATEGICZNY V.1 ZAPEWNIENIE PROFESJONALNEJ OBSŁUGI INSTYTUCJONALNEJ KLIENTÓW ORAZ PARTNERÓW RYNKU PRACY</p>	
<p>Cel operacyjny</p>	<p>Sposób realizacji</p>
<p>V.1.1. Świadczenie usług zgodnie z obowiązującymi przepisami</p>	<ul style="list-style-type: none"> • realizacja usług rynku pracy zgodnie z rozporządzeniem resortowego Ministerstwa, • stosowanie standardów usług rynku pracy, • dostosowywanie pracy Urzędu do bieżących nowelizacji przepisów ustaw i rozporządzeń dotyczących rynku pracy i aktywizacji zawodowej, w tym przede wszystkim ustawy o promocji zatrudnienia i instytucjach rynku pracy,
<p>V.1.2. Opracowanie i wdrażanie zasad usprawniających tryb postępowania</p>	<ul style="list-style-type: none"> • wprowadzenie zasad, wytycznych przy realizacji zadań wynikających z ustawy o promocji zatrudnienia (...), • opracowanie własnych zasad postępowania na podstawie dotychczasowych doświadczeń oraz w oparciu o sugestie klientów Urzędu, • dostosowanie pracy Urzędu do zewnętrznych wymogów prawnych, • wdrażanie innowacyjnych metod i technik pracy w celu zapewnienia przejrzystości i wysokiej jakości świadczonych usług,
<p>V.1.3. Zapewnienie wysokiej jakości obsługi instytucjonalnej</p>	<ul style="list-style-type: none"> • wdrażanie innowacyjnych metod i technik pracy w celu zapewnienia przejrzystości i jakości świadczonych usług, • profesjonalna, życzliwa i skuteczna obsługa klientów Urzędu, • zapewnienie prawidłowej i terminowej wypłaty należnych świadczeń, • monitorowanie poziomu oceny obsługi instytucjonalnej świadczonej przez Urząd,

CEL STRATEGICZNY V.2	
ROZWÓJ PROCESU KOMUNIKACJI WEWNĘTRZNEJ I Z OTOCZENIEM	
Cel operacyjny	Sposób realizacji
V.2.1. Doskonalenie systemu informacji dla klientów Urzędu	<ul style="list-style-type: none"> • upowszechnienie informacji na stronie internetowej oraz w mediach społecznościowych, • opracowywanie i wydawanie materiałów promocyjnych o usługach świadczonych przez urząd, • organizowanie webinarów, • Intensyfikacja kontaktów z MOPS poprzez SEPI w celu sprawniejszego przepływu informacji o wspólnych klientach, • podniesienie świadomości i poziomu korzystania przez klientów urzędu z nowoczesnych technologii podczas kontaktów z Urzędem,
V.2.2. Promowanie usług i działań Urzędu z wykorzystaniem nowoczesnych środków przekazu	<ul style="list-style-type: none"> • inicjowanie i realizowanie działań promocyjno – informacyjnych, • rozpowszechnianie działań z wykorzystaniem nowoczesnych środków przekazu, • organizacja webinarów, • promowanie poprzez stronę internetową oraz media społecznościowe, • wprowadzanie i stosowanie nowoczesnych rozwiązań organizacyjnych i technicznych usprawniających pracę Urzędu oraz służących podniesieniu jakości świadczonych usług, zwiększenie ich dostępności i efektywności oraz ułatwienie nawiązywania kontaktów zarówno z osobami bezrobotnymi, pracodawcami, jak i instytucjami współpracującymi m.in. poprzez: <ul style="list-style-type: none"> - elektroniczną rejestrację, - elektroniczne zgłaszanie ofert pracy, - elektroniczne załatwianie spraw na stronie praca.gov.pl, - e-PUAP, - stronę internetową www, - Zieloną Linie, - usługę sms, - media społecznościowe.
V.2.3. Rozwój systemu komunikacji wewnętrznej	<ul style="list-style-type: none"> • wykorzystywanie w celu optymalizacji systemu elektronicznego obiegu dokumentów i załatwiania spraw i korzystania z poczty email, • prowadzenie stałych działań zapewniających odpowiedni poziom komunikacji wewnętrznej,

CEL STRATEGICZNY V.3	
INWESTYCJA W ROZWÓJ ZASOBÓW URZĘDU	
Cel operacyjny	Sposób realizacji
V.3.1. Doskonalenie zawodowe pracowników	<ul style="list-style-type: none"> • prowadzenie stałej i skutecznej polityki kadrowej opartej na efektywnym wykorzystaniu kompetencji, • zapewnienie odpowiedniej świadomości pracowników co do znaczenia ich kompetencji w kontekście wykonywanych zadań zawodowych, • podnoszenie kwalifikacji i kompetencji pracowników poprzez: <ul style="list-style-type: none"> - udział w różnych formach kształcenia m.in. w szkoleniach, warsztatach, seminariach, konferencjach, itp., - umożliwienie pracownikom kształcenia w formie studiów podyplomowych, - umożliwienie pracownikom dostępu do materiałów, podręczników, publikacji w celu pozyskiwania przez nich informacji związanych z wykonywanymi zadaniami,
V.3.2. Zapewnienie odpowiednich warunków pracy	<ul style="list-style-type: none"> • wyposażanie stanowisk pracy w odpowiedni sprzęt i programy ułatwiający pracę, • korzystanie z nowoczesnych technologii w celu stałego doskonalenia procesu pracy, • przestrzeganie zasad bezpieczeństwa i higieny pracy.

CEL STRATEGICZNY	
V.4 - MONITOROWANIE EFEKTYWNOŚCI I SKUTECZNOŚCI DZIAŁAŃ URZĘDU	
Cel operacyjny	Sposób realizacji
V.4.1. Prowadzenie analizy rynku pracy pod kątem planowania adekwatnych działań	<ul style="list-style-type: none"> • przeprowadzanie/opracowywanie badań i analiz lokalnego rynku pracy, • sporządzanie sprawozdań z zakresu lokalnego rynku pracy, • dokonywanie ocen dotyczących rynku pracy, • analiza potrzeb rynku pracy poprzez m.in. badanie sondażowe popytu na pracę, • ankiety i wywiady dot. sytuacji na rynku pracy, • analiza danych statystycznych z zakresu rynku pracy,
V.4.2. Zapewnienie skutecznej kontroli zarządczej	<ul style="list-style-type: none"> • bieżące monitorowanie założonych celów i zadań, • bieżące identyfikowanie oraz analizowanie ryzyk związanych z realizacją zadań, • identyfikowanie przyczyn nieprawidłowości i problemów w funkcjonowaniu Urzędu, • badanie efektywności po zakończonych formach wspierających, • zgodność działalności z przepisami prawa oraz wewnętrznymi procedurami, • sporządzanie wiarygodnych sprawozdań, • przestrzeganie i promowanie zasad etycznego postępowania,

V.4.3. Inicjowanie i stosowanie metod i narzędzi monitorujących efektywność i skuteczność usług i działań	<ul style="list-style-type: none">• analiza skuteczności i efektywności zakończonych form aktywizacji,• wprowadzenie zasad umożliwiających osiągnięcie zamierzonych celów,• monitorowanie realizowanych zadań,• samoocena podejmowanych działań.
--	---

ŹRÓDŁA FINANSOWANIA PROGRAMU

Zadania zawarte w Programie Promocji Zatrudnienia oraz Aktywizacji Lokalnego Rynku Pracy w Jaworznie na lata 2021 – 2030 będą finansowane z następujących źródeł:

- Fundusz Pracy;
- Unia Europejska, w szczególności Europejski Fundusz Społeczny;
- Państwowy Fundusz Rehabilitacji Osób Niepełnosprawnych;
- Budżet gminy;
- Środki jednostek samorządu terytorialnego;
- Środki partnerów.

EWALUACJA PROGRAMU

- Monitoring niniejszego Programu prowadzony będzie na bieżąco, co pozwoli na analizowanie postępów realizacji Programu, badanie zgodności i stopnia osiągnięcia zakładanych celów. Jednocześnie służyć on będzie wykrywaniu zagrożeń i ewentualnej konieczności modyfikacji podejmowanych zadań.
- Ewaluacja Programu następować będzie także jako reakcja na zjawiska makroekonomiczne będące skutkiem nieoczekiwanych zdarzeń gospodarczych (np. efekty kryzysu ekonomicznego), a także zmian w obowiązujących przepisach. Zakłada się także, iż bieżąca ocena Programu zapewni dostosowanie jego celów do okresowych wahań cyklu koniunkturalnego i jego niekorzystnych skutków.
- Do badań ewaluacyjnych stosowane będą właściwe rodzaje metod badawczych w postaci:
 - techniki ilościowej np.: badania liczby osób zarejestrowanych jako bezrobotne, poszukujące pracy, liczby zasiłkobiorców, liczby pracodawców współpracujących z Urzędem, liczby ofert pracy, liczby realizowanych instrumentów i usług oraz kwoty poniesionych wydatków,
 - jakościowe np.: ankiety, sprawozdania, analizy, raporty, opinie, monitoringi,
- Stopień realizacji zadań Programu będzie przedstawiany w opracowywanym rokrocznie „Sprawozdaniu z realizacji Programu Zatrudnienia oraz Aktywizacji Lokalnego Rynku Pracy w Jaworznie na lata 2021 - 2030”.
- Sprawozdanie jw. przedstawiane będzie władzom powiatu, Powiatowej Radzie Rynku Pracy, jak również będzie upowszechniane poprzez stronę internetową Urzędu.
Zbiorcza informacja z realizacji Programu zostanie opracowana i przedstawiona w 2031 roku - po zakończeniu jego realizacji.

POSTANOWIENIA KOŃCOWE

Program to dokument otwarty i „elastyczny” tzn. może podlegać okresowym weryfikacjom i niezbędnym modyfikacjom związanym ze zmieniającą się rzeczywistością społeczno – ekonomiczną, rozeznanymi potrzebami miasta oraz wymogami prawa. Realizację Programu Promocji Zatrudnienia oraz Aktywizacji Lokalnego Rynku Pracy w Jaworznie na lata 2021 - 2030 powierza się Dyrektorowi Powiatowego Urzędu Pracy w Jaworznie.